

**BUDOWA BOISK SPORTOWYCH  
ORLIK 2012  
WRAZ Z BUDYNKIEM ZAPLECZA**

**SPECYFIKACJA TECHNICZNA OGÓLNA  
WYKONANIA I ODBIORU ROBÓT**

**SZCZEGÓŁOWA SPECYFIKACJA TECHNICZNA**

**Nr 1/B**

**MODUŁOWY SYSTEM ZAPLECZA BOISK SPORTOWYCH  
TYPU ORLIK 2012**

**CPV – 4521200-6 – Roboty budowlane w zakresie budynków sportowych**

**JEDNOSTKA PROJEKTOWA PRZYSTOSOWUJACA:  
PRI Estakada Magdalena Dąbrowska  
05-650 Chynów, Adamów Rososki 21**

**Sporządziła**

**mgr inż. Magdalena Maria Dąbrowska**

## **Spis treści specyfikacji technicznych**

### **1. Szczegółowe specyfikacje techniczne Gr.452 – Konstrukcje**

- 1/B.01. – CPV - 45262210-6 - Fundamenty, elementy prefabrykowane
- 1/B.02. – CPV - 45261100-5 - Konstrukcje drewniana
- 1/B.03. – CPV - 45261210-9 - Pokrycia dachowe

### **2. Szczegółowe specyfikacje techniczne Gr.454 – Roboty wykończeniowe**

- 1/B.04. – CPV - 45442100-8 - Malowanie
- 1/B.05. – CPV - 45432120-1 - Posadzki

### **3. Szczegółowe specyfikacje techniczne Gr.453 – Instalacje budowlane**

- 1/B.06. – CPV - 45332000-3 - Instalacje sanitarne wod-kan
- 1/B.07. – CPV - 45311000-0 - Instalacje elektryczne

### **4. Szczegółowe specyfikacje techniczne Gr.454 – Roboty wykończeniowe**

- 1/B.08. – CPV - 45422100-2 Stolarka drewniana, ślusarka

## SZCZEGÓŁOWA SPECYFIKACJA TECHNICZNA

### 1/B.01

## FUNDAMENTY – PREFABRYKATY ŻELBETOWE

CPV 45262210-6

### 1. WSTEP

#### 1.1. Przedmiot SST

Przedmiotem niniejszej szczegółowej specyfikacji technicznej są wymagania dotyczące wykonywania i montażu prefabrykatów żelbetowych używanych przy wykonaniu fundamentów pod budynek modułowy zaplecza sportowego typu Orlik 2012

#### 1.2. Zakres stosowania SST

Szczegółowa specyfikacja techniczna jest stosowana jako dokument przetargowy i kontraktowy przy zlecaniu i realizacji robót wymienionych w pkt. 1.1.

#### 1.3. Zakres robót objętych SST

Roboty, których dotyczy specyfikacja, obejmują wszystkie czynności umożliwiające i mające na celu wykonanie i montaż prefabrykatów żelbetowych i betonowych stanowiących fundamenty budynku :

- a) kręgi żelbetowe studni fundamentowych fi.60cm h-60cm ( po 2 szt na studnię )
- b) podwaliny żelbetowe -20x25cm
- c) stopnie betonowe -15x35x100cm przy wejściach

#### 1.4. Określenia podstawowe

Określenia podane w niniejszej SST są zgodne z obowiązującymi odpowiednimi normami.

#### 1.5. Ogólne wymagania dotyczące robót

Wykonawca robót jest odpowiedzialny za jakość ich wykonania oraz za zgodność z dokumentacją projektową, SST i poleceniami Inspektora nadzoru.

Wszystkie elementy prefabrykowane dostarczane na budowę powinny być trwale oznakowane.

Poszczególne partie elementów tego samego typu powinny posiadać świadectwo jakości (atest).

## **2. MATERIAŁY**

### **2.1. Studnie fundamentowe:**

Z kręgów żelbetowych średnicy 60 cm i wys.60cm gr.ścianki 10cm odpowiadających wymaganiom PN-EN 1917,

Tolerancje wymiarowe elementów:

- dla grubości 2 mm,
- dla szerokości i wysokości 2 mm
- dla długości 2 mm

Prefabrykaty gotowe do wbudowania muszą uzyskać projektowaną wytrzymałość i posiadać atest wytwórni.

### **2.2. Grunty do wykonania podkładu –zasyпки studni i dekiel betonowy**

a) Do wykonania zasyпки studni należy stosować pospółki żwirowo-piaskowe. Wymagania dotyczące pospółek:

- uziarnienie do 50 mm,
- łączna zawartość frakcji kamiennej i żwirowej do 50%,
- zawartość frakcji pyłowej do 2%,
- zawartość cząstek organicznych do 2%.

b) Beton B20 na spód studni gr.20cm i dekiel gr.15cm

### **2.3. Belki prefabrykowane –podwaliny ; stopnie betonowe**

Charakterystyka belek:

- wysokość 25 cm
- szerokość 20 cm

Charakterystyka stopni schodowych :

- wysokość 15,0 cm , szerokość 35cm

a) Wymagania:

Belki winny być wykonane zgodnie z projektem.

- Tolerancje wymiarowe.

Odchyłki od wymiarów projektowanych nie powinny przekraczać: w długości do 6 mm; w wysokości do 4 mm; w grubości do 3 mm.

- Dopuszczalne wady i uszkodzenia.
- skrzywienie belki w poziomie – do 5 mm
- skrzywienie belki w pionie – nie dopuszcza się
- szczyrby i uszkodzenia krawędzi – głębokość: do 5 mm
- długość: do 30 mm
- ilość: 3 szt/mb.

Klasa odporności ogniowej „B”.

- b) Zbrojenie 4x  $\varnothing$ 12, strzemiona  $\varnothing$ 6 co 20cm, beton B20

#### **2.4. Papa asfaltowa na tkaninie technicznej**

Papa asfaltowa na tkaninie technicznej składa się z tkaniny asfaltem PS40/175, z obustronną powłoką asfaltową PS-85 i posypką mineralną. Wymagania wg PN-B-27617/A1:1997

### **3. SPRZĘT**

Roboty mogą być wykonane ręcznie lub mechanicznie.

Roboty można wykonać przy użyciu dowolnego typu sprzętu min..

- żurawi budowlanych samochodowych,
- koparek podsiębiernych,

### **4. TRANSPORT**

#### **4.1. Składowanie belek**

Belki należy składować na równym podłożu, na podkładkach grubości co najmniej 80 mm ułożonych poziomo w odległości 1/5 długości od ich końców. Następne warstwy układać na podkładkach umieszczonych nad podkładkami dolnymi. Liczba warstw nie większa od 5.

#### **4.2. Transport belek**

Belki mogą być przewożone tylko w pozycji poziomej, stopką w położeniu dolnym, równoległe do kierunku jazdy i zabezpieczone przed przesuwaniem. Transport powinien odbywać się zgodnie z przepisami BHP i ruchu drogowego.

#### **4.3. Transport kręgów**

Transport kręgów powinien odbywać się samochodami w pozycji wbudowania lub prostopadle do pozycji wbudowania. Dla zabezpieczenia przed uszkodzeniem przewożonych elementów, Wykonawca dokona ich usztywnienia przez zastosowanie przekładek, rozporów i klinów z drewna, gumy lub innych odpowiednich materiałów. Podnoszenie i opuszczanie kręgów o średnicach 1,2 m należy wykonywać za pomocą minimum trzech lin zawiesia rozmieszczonych równomiernie na obwodzie prefabrykatu.

#### **4.4. Składowanie kręgów**

Kręgi można składać na powierzchni nieutwardzonej pod warunkiem, że nacisk kręgów przekazywany na grunt nie przekracza 0,5 MPa.

Przy składowaniu wyrobów w pozycji wbudowania wysokość składowania nie powinna przekraczać 1,8 m. Składowanie powinno umożliwiać dostęp do poszczególnych stosów wyrobów lub pojedynczych kręgów

### **5. Wykonanie robót**

#### **5.1. Wykonanie robót związanych z prefabrykacją zgodnie**

Wykonanie robót związanych z prefabrykacją zgodnie z zasadami i normami dla robót zbrojarskich i betoniarskich

#### **5.2. Montaż prefabrykatów studni fundamentowych**

Na zniwelowanym terenie wykonać wykopy pod studzienki (wykop otwarty lub metodą studniarską)

Rozmieszczenie studni wykonywać pod kontrolą geodezyjną.

Tolerancje wymiarowe przy montażu studni :

- odchylenie od linii zabudowy w planie: – 1 cm
- różnica w rzędnej wierzchu – 1 cm

Powierzchnie prefabrykatów stykające się z gruntem, po oczyszczeniu zagruntować, a następnie posmarować lepikiem asfaltowym.

#### **5.3. Warunki wykonania podkładu –zasyпки studni SU1:**

- a) Układanie podkładu powinno nastąpić bezpośrednio po zakończeniu prac w wykopie.
- b) Przed rozpoczęciem zasypywania dno wykopu powinno być oczyszczone z odpadków materiałów budowlanych.

- c) Układanie podkładu należy prowadzić na całej powierzchni wykopu, równomiernie warstwami grubości 25 cm.
- d) Całkowita grubość podkładu według projektu. Powinna to być warstwa stała na całej powierzchni rzutu obiektu.
- e) Wskaźnik zagęszczenia podkładu wg dokumentacji technicznej lecz nie mniejszy od  $J_s=0,9$  według próby normalnej Proctora.
- f) Wierzch studni SU1 zalać betonem B20 gr.15cm

#### **5.4. Zasypanie studni - SU2**

Wypełnienie żwirem, frakcja 8-12 mm, gr warstwy 100 cm

Wypełnienie pospółką, gr warstwy 20 cm

Dno zabezpieczone włókniną z polipropylenu (warstwa filtracyjna)

- klasa wytrzymałości 1
- przepuszczalność wody ok. 100g/m<sup>2</sup>

Rura spustowa  $\varnothing$  75 odprowadzająca wody deszczowe, zagłębiona w warstwie żwiru w studni chłonnej na głębokość 50 cm,

Rura spustowa w strefie przyziemia, izolowana termicznie rura  $\varnothing$  75 zamknięta w  $\varnothing$  150 – wypełnienie pianka poliuretanowa

#### **6. Kontrola jakości**

Kontrola polega na sprawdzeniu elementów prefabrykowanych wg wymagań podanych w punkcie 2.0. i wykonania w pt.5

Badania obejmują sprawdzenie:

- kształtu i wymiarów,
- dopuszczalnych wad i uszkodzeń,
- zbrojenia
- masy,
- wytrzymałości na ściskanie betonu w stopce belki.

#### **7. Obmiar robót**

Jednostką obmiarową jest:

- 1 szt. Studni lub kręgu
- 1 m belek podwalinowych

- 1 m<sup>3</sup> zasyпки studni

## **8. Odbiór robót**

### **8.1. Obejmuje odbiór robót zanikających i ulegających zakryciu**

#### **Odbiór poszczególnych robót wg wymagań zawartych w niniejszej specyfikacji.**

### **8.2. Odbiór końcowy**

#### **Odbiór poszczególnych robót wg wymagań zawartych w niniejszej specyfikacji.**

## **9. Podstawa płatności**

- Podstawę płatności stanowi cena jednostkowa za 1 m belki -podwaliny która obejmuje wykonanie i dostarczenie prefabrykatów gotowych do wbudowania.
- Podstawę płatności stanowi cena jednostkowa za 1 szt studni , która obejmuje wykonanie i dostarczenie gotowych do wbudowania kręgów
- Zasyпки – płaci się za m<sup>3</sup> zasyпки po zagęszczeniu.

## **10. Przepisy związane**

- PN-89/H-84023/06 Stal do zbrojenia betonu.
- PN-B-03264:2002 Konstrukcje betonowe, żelbetowe i sprężone. Obliczenia statyczne i projektowanie.
- PN-63/B-06251 Roboty betonowe i żelbetowe. Wymagania techniczne.
- PN-B-06050:1999 Geotechnika. Roboty ziemne. Wymagania ogólne.
- PN-86/B-02480 Grunty budowlane. Określenia. Symbole. Podział i opis gruntów.
- PN-B-02481:1999 Geotechnika. Terminologia podstawowa, symbole literowe i jednostki miary.
- BN-77/8931-12 Oznaczanie wskaźnika zagęszczenia gruntów.



## SZCZEGÓŁOWA SPECYFIKACJA TECHNICZNA

### 1/B.02

## KONSTRUKCJE DREWNIANE

CPV -45261100-5

### 1. WSTEP

#### 1.1. Przedmiot SST

Przedmiotem niniejszej szczegółowej specyfikacji technicznej są wymagania dotyczące wykonania i odbioru montażu konstrukcji drewnianych ( ściany , podłogi ,dachy ) modułowego systemu zaplecza boisk sportowych Orlik 2012

#### 1.2. Zakres stosowania SST

Szczegółowa specyfikacja techniczna jest stosowana jako dokument przetargowy i kontraktowy przy zlecaniu i realizacji robót wymienionych w pkt. 1.1.

#### 1.3. Zakres robót wymienionych w SST

Roboty których dotyczy specyfikacja obejmują wszystkie czynności umożliwiające i mające na celu wykonanie i montaż konstrukcji drewnianych występujących w obiekcie zgodnie z dokumentacją projektową.

W zakres tych robót wchodzi:

- Montaż konstrukcji słupowej –S1
- Wykonanie i montaż konstrukcji podłóg ( stropów ) z prefabrykowanych elementów drewnianych
- Wykonanie i montaż konstrukcji ścian z prefabrykowanych elementów drewnianych
- Wykonanie i montaż konstrukcji dachu z prefabrykowanych elementów drewnianych.

#### 1.4. Określenia podstawowe

Określenia podane w niniejszej SST są zgodne z obowiązującymi odpowiednimi normami i wytycznymi.

#### 1.5. Ogólne wymagania dotyczące robót

Wykonawca robót jest odpowiedzialny za jakość wykonania robót, ich zgodność z dokumentacją projektową, SST i poleceniami Inspektora.

## 2. Materialy

### 2.1 Drewno na słupy konstrukcyjne, elementy pergoli i prefabrykacje

Do konstrukcji drewnianych zastosować drewno iglaste zabezpieczone przed szkodnikami biologicznymi i ogniem. Preparaty do nasycania drewna należy stosować zgodnie z instrukcją ITB – Instrukcja techniczna w sprawie powierzchniowego zabezpieczenia drewna budowlanego przed szkodnikami biologicznymi i ogniem.

Dla robót wymienionych w pozycjach:

(1) Na elementy konstrukcji stosuje się drewno klasy K27

(2) Na wypełnienia, obicia stosuje się drewno klasy K33

według następujących norm państwowych:

= PN-82/D-94021 Tarcica iglasta sortowana metodami wytrzymałościowymi.

= PN-B-03150:2000/Az1:2001. Konstrukcje drewniane. Obliczenia statyczne i projektowanie.

Wytrzymałości charakterystyczne drewna iglastego w MPa podaje poniższa tabela.

Oznaczenie	Klasy drewna	
	K27	K33
Zginanie	27	33
Rozciąganie wzdłuż włókien	0,75	0,75
Ściskanie wzdłuż włókien	20	24
Ściskanie w poprzek włókien	7	7
Ścinanie wzdłuż włókien	3	3
Ścinanie w poprzek włókien	1,5	1,5

#### Dopuszczalne wady tarcicy

Wady	K33	K27
Sęki w strefie marginalnej	do 1/4	1/4 do 1/2
Sęki na całym przekroju	do 1/4	1/4 do 1/3
Skręt włókien	do 7%	do 10%
Pęknięcia, pęcherze, zakorki i zbitki:		
a) głębokie	1/3	1/2
b) czołowe	1/1	1/1
Zgnilizna	niedopuszczalna	
Chodniki owadzie	niedopuszczalne	
Szerokość słoju	4 mm	6 mm
Oblina	dopuszczalna na długości dwu krawędzi zajmująca do 1/4 szerokości lub długości	

Krzywizna podłużna

a) płaszczyzn 30 mm – dla grubości do 38 mm

10 mm – dla grubości do 75 mm

- b) boków      10 mm – dla szerokości do 75 mm  
                  5 mm – dla szerokości > 250 mm

Wichrowatość      6% szerokości

Krzywizna poprzeczna      4% szerokości

Rysy, falistość rzazu dopuszczalna w granicach odchyłek grubości i szerokości elementu.

Nierówność płaszczyzn – płaszczyzny powinny być wzajemnie równoległe, boki prostopadłe, odchylenia w granicach odchyłek.

Nieprostokątność niedopuszczalna.

Wilgotność drewna stosowanego na elementy konstrukcyjne powinna wynosić nie więcej niż:

- dla konstrukcji na wolnym powietrzu – 23%
- dla konstrukcji chronionych przed zawilgoceniem – 20%.

Tolerancje wymiarowe tarcicy

- odchyłki wymiarowe desek powinny być nie większe:
  - w długości: do + 50 mm lub do -20 mm dla 20% ilości
  - w szerokości: do +3 mm lub do -1mm
  - w grubości: do +1 mm lub do -1 mm
- odchyłki wymiarowe bali jak dla desek
- odchyłki wymiarowe łąt nie powinny być większe:
  - dla łąt o grubości do 50 mm:
    - w grubości: +1 mm i -1 mm dla 20% ilości
    - w szerokości: +2 mm i -1 mm dla 20% ilości
  - dla łąt o grubości powyżej 50 mm:
    - w szerokości: +2 mm i -1 mm dla 20% ilości
    - w grubości: +2 mm i -1 mm dla 20% ilości
- odchyłki wymiarowe krawędziaków na grubości i szerokości nie powinny być większe niż +3 mm i -2 mm.
- odchyłki wymiarowe belek na grubości i szerokości nie powinny być większe niż +3 mm i 2 mm.

## **2.2 Łączniki**

- Gwoździe -Należy stosować: gwoździe okrągłe wg BN-70/5028-12

- = Śruby - Należy stosować:
  - Śruby z łbem sześciokątnym wg PN-EN – ISO 4014:2002
  - Śruby z łbem kwadratowym wg PN-88/M-82121
- = Nakrętki - Należy stosować:
  - Nakrętki sześciokątne wg PN-EN-ISO 4034:2002
  - Nakrętki kwadratowe wg PN-88/M-82151.
- = Podkładki pod śruby - Należy stosować:
  - Podkładki kwadratowe wg PN-59/M-82010
- = Wkręty do drewna - Należy stosować:
  - Wkręty do drewna z łbem sześciokątnym wg PN-85/M-82501
  - Wkręty do drewna z łbem stożkowym wg PN-85/M-82503
  - Wkręty do drewna z łbem kulistym wg PN-85/M-82505
- = Środki ochrony drewna
  - Do ochrony drewna przed grzybami, owadami oraz zabezpieczające przed działaniem ognia powinny być stosowane wyłącznie środki dopuszczone do stosowania decyzją nr 2/ITB-ITD/87 z 05.08.1989 r.
  - Środki do ochrony przed grzybami i owadami
  - Środki do zabezpieczenia przed sinizną i pleśnieniem
  - Środki zabezpieczające przed działaniem ognia.

### **2.3 Prefabrykowane elementy podłóg, ścian, dachu**

Wszystkie prefabrykowane elementy drewniane ścian, podłóg i dachu muszą być wykonane zgodnie z dokumentacją projektową, zastosowane drewno na ich prefabrykację musi spełniać wymagania j.w. w punkcie 2.1.

#### **2.4 Elementy podłogowe:**

SP1,SP2,	Warstwowy panel podłogowy, wewnątrz pomieszczeń (drewniane elementy konstrukcyjne o wymiarze 5x15 cm)	2,20- płyta OSB4, wytrzymałość główna na zginanie; oś główna 26 N/mm <sup>2</sup> 0,002-folia paraizolacyjna stabilizowana (opór dyfuzyjny SD 600) 15,00- wełna mineralna (λ0,035 W/m <sup>2</sup> K. obciążenie charakterystyczne ciężarem własnym 0,40 kN/m <sup>3</sup> ) montowana pomiędzy konstrukcją drewnianą z elementów o wym. 5x15cm 0,01- blacha stalowa ocynkowana
----------	---	--

SP3	Panel podłogowy tarasowy (drewniane elementy konstrukcyjne o wymiarze 5x15 cm)	2,10 – deska tarasowa,
-----	--	------------------------

### 2.5 Elementy ścian zewnętrznych :

SZ1, SZ2, SZ4	Warstwowy panel ścienny, drewniane elementy konstrukcyjne o wymiarze 5x10cm	Okładzina pod kątem naprzemiennie 7,00x3,00 / 3,00x5,00cm (fazowane) – deski sosnowe, zaimpregnowane montowane na gwoździe ocynkowane do podkonstrukcji drewnianej 3,00 – przestrzeń wentylacyjna 0,002-folia wiatro izolacyjna stabilizowana 15,00- wełna mineralna ( $\lambda$ 0,035 W/m <sup>2</sup> K. obciążenie charakterystyczne ciężarem własnym 0,40 kN/m <sup>3</sup> ) montowana pomiędzy konstrukcję drewnianą z elementów o wym. 5x10cm 0,002-folia paraizolacyjna stabilizowana (opór dyfuzyjny SD 600) 1,20- płyta OSB 3, wytrzymałość główna na zginanie; oś główna 20 N/mm <sup>2</sup>
SZ1Da,b,c , SZ2Da,b,c	Warstwowy panel ścienny, drewniane elementy konstrukcyjne o wymiarze 5x10cm z drzwiami wejściowymi zewnętrznymi w konstrukcji drewnianej	Okładzina pod kątem naprzemiennie 7,00x3,00 / 3,00x5,00 (fazowane) – deski sosnowe, zaimpregnowane montowane na gwoździe ocynkowane do podkonstrukcji drewnianej 3,00 – przestrzeń wentylacyjna 0,002-folia wiatro izolacyjna stabilizowana 15,00- wełna mineralna ( $\lambda$ 0,035 W/m <sup>2</sup> K. obciążenie charakterystyczne ciężarem własnym 0,40 kN/m <sup>3</sup> ) montowana pomiędzy konstrukcję drewnianą z elementów o wym. 5x10cm 0,002-folia paraizolacyjna stabilizowana (opór dyfuzyjny SD 600) 1,20- płyta OSB 3, wytrzymałość główna na zginanie; oś główna 20 N/mm <sup>2</sup>

### 2.6 Elementy ścian wewnętrznych:

SW2	Warstwowy panel ścienny, drewniane elementy konstrukcyjne o wymiarze 5x15cm W ścianie montowane są instalacje techniczne (np. rura spustowa)	1,20cm- płyta OSB 3, wytrzymałość główna na zginanie; oś główna 20 N/mm <sup>2</sup> 15,00- wełna mineralna (λ0,035 W/m <sup>2</sup> K. obciążenie charakterystyczne ciężarem własnym 0,40 kN/m <sup>3</sup> ) montowana pomiędzy konstrukcję drewnianą z elementów o wym. 5x15cm 1,20- płyta OSB 3, wytrzymałość główna na zginanie; oś główna 20 N/mm <sup>2</sup>
SW1	Warstwowy panel ścienny, drewniane elementy konstrukcyjne o wymiarze 5x10cm	1,20cm- płyta OSB 3, wytrzymałość główna na zginanie; oś główna 20 N/mm <sup>2</sup> 10,00- wełna mineralna (λ0,035 W/m <sup>2</sup> K. obciążenie charakterystyczne ciężarem własnym 0,40 kN/m <sup>3</sup> ) montowana pomiędzy konstrukcję drewnianą z elementów o wym. 5x10cm 1,20- płyta OSB 3, wytrzymałość główna na zginanie; oś główna 20 N/mm <sup>2</sup>
SW1D, SW4D	Warstwowy panel ścienny, drewniane elementy konstrukcyjne o wymiarze 5x10cm, z drzwiami wewnętrznymi	1,20cm- płyta OSB 3, wytrzymałość główna na zginanie; oś główna 20 N/mm <sup>2</sup> 10,00- wełna mineralna (λ0,035 W/m <sup>2</sup> K. obciążenie charakterystyczne ciężarem własnym 0,40 kN/m <sup>3</sup> ) montowana pomiędzy konstrukcję drewnianą z elementów o wym. 5x10cm 1,20- płyta OSB 3, wytrzymałość główna na zginanie; oś główna 20 N/mm <sup>2</sup>
	Ścianka Giszetowa wysokości H=2m	Ścianka przy natryskach, podział kabin wc

### 2.7 Elementy dachowe:

ST1	Warstwowy panel stropowo - dachowy, drewniane elementy konstrukcyjne o wymiarze 5x15cm + nadbitki do wyprofilowania spadku 2% Element z dwoma elementami attykowymi	1,80cm- płyta OSB 3, wytrzymałość główna na zginanie; oś główna 20 N/mm <sup>2</sup> 10,00- wełna mineralna (λ0,035 W/m <sup>2</sup> K. obciążenie charakterystyczne ciężarem własnym 0,40 kN/m <sup>3</sup> ) montowana pomiędzy konstrukcję drewnianą z elementów o wym. 5x15cm
-----	--	--

		0,002-folia paraizolacyjna stabilizowana (opór dyfuzyjny SD 600) 1,20- płyta OSB 3, wytrzymałość główna na zginanie; oś główna 20 N/mm <sup>2</sup>
ST2	Warstwowy panel stropowo - dachowy, drewniane elementy konstrukcyjne o wymiarze 5x15cm + nadbitki do wyprofilowania spadku 2% Element z trzema elementami attykowymi	1,80cm- płyta OSB 3, wytrzymałość główna na zginanie; oś główna 20 N/mm <sup>2</sup> 10,00- wełna mineralna (λ0,035 W/m <sup>2</sup> K. obciążenie charakterystyczne ciężarem własnym 0,40 kN/m <sup>3</sup> ) montowana pomiędzy konstrukcję drewnianą z elementów o wym. 5x15cm 0,002-folia paraizolacyjna stabilizowana (opór dyfuzyjny SD 600) 1,20- płyta OSB 3, wytrzymałość główna na zginanie; oś główna 20 N/mm <sup>2</sup>
ST3	Warstwowy panel stropowo - dachowy, drewniane elementy konstrukcyjne o wymiarze 5x15cm + nadbitki do wyprofilowania spadku 2% Element z trzema elementami attykowymi	1,80cm- płyta OSB 3, wytrzymałość główna na zginanie; oś główna 20 N/mm <sup>2</sup> 10,00- wełna mineralna (λ0,035 W/m <sup>2</sup> K. obciążenie charakterystyczne ciężarem własnym 0,40 kN/m <sup>3</sup> ) montowana pomiędzy konstrukcję drewnianą z elementów o wym. 5x15cm 0,002-folia paraizolacyjna stabilizowana (opór dyfuzyjny SD 600) 1,20- płyta OSB 3, wytrzymałość główna na zginanie; oś główna 20 N/mm <sup>2</sup>
ST4	Panel stropowy- pergola, drewniane elementy konstrukcyjne o wymiarze 5x10cm	Zabezpieczone preparatami do drewna
ŚWIETLIK DACHOWY		
PO	Świetlik piramidowy, stały	Poliwęglan komorowy, Kopuła Uk=1,80 W/m <sup>2</sup> K Przenikalność światła c=67% Podstawa niska laminat poliestrowo – szklany izolowana termicznie

## **2.8 Badania na budowie**

Każda partia materiału dostarczona na budowę przed jej wbudowaniem musi uzyskać akceptację Inspektora nadzoru.

## **3. Sprzęt**

Do transportu i montażu konstrukcji należy używać dowolnego sprzętu.

- sprzęt pomocniczy powinien być przechowywany w zamkniętych pomieszczeniach.
- stanowisko robocze powinno być urządzone zgodnie z przepisami bhp i przeciwpożarowymi, zabezpieczone od wpływów atmosferycznych, oświetlone z dostateczną wentylacją.

## **4. Transport**

### **4.1. Materiały i elementy mogą być przewożone dowolnymi środkami transportu.**

Podczas transportu materiały i elementy konstrukcji powinny być zabezpieczone przed uszkodzeniami lub utratą stateczności.

### **4.2. Sposób składowania**

Składowanie materiałów i konstrukcji

- Materiały i elementy z drewna powinny być składowane na poziomym podłożu utwardzonym lub odizolowanym od elementów warstwą folii.
- Elementy powinny być składowane w pozycji poziomej na podkładkach rozmieszczonych w taki sposób, aby nie powodować ich deformacji. Odległość składowanych elementów od podłoża nie powinna być mniejsza od 20 cm.
- Łączniki i materiały do ochrony drewna należy składować w oryginalnych opakowaniach w zamkniętych pomieszczeniach magazynowych, zabezpieczających przed działaniem czynników atmosferycznych.



## **5. Wykonanie robót**

### **5.1. Ogólne wymagania**

Roboty należy prowadzić zgodnie z dokumentacją techniczną przy udziale środków, które zapewnią osiągnięcie projektowanej wytrzymałości, układu geometrycznego i wymiarów konstrukcji.

### **5.2. Montaż elementów i wymagania**

- Przekroje i rozmieszczenie elementów powinno być zgodne z dokumentacją techniczną.
- Dopuszcza się następujące odchyłki montażowe :
  - w rozstawie belek i elementów : do 1 cm w osiach
  - w długości elementu do 10 mm
  - w odległości między węzłami do 5 mm
  - w wysokości do 10 mm.
- Elementy drewniane konstrukcji stykające się z betonem powinny być w miejscach styku odizolowane jedną warstwą papy.

### **5.3. Kontrola jakości robót**

Kontrola jakości polega na sprawdzeniu zgodności wykonania robót z projektem oraz wymaganiami podanymi w punkcie 5.

Roboty podlegają odbiorowi.

## **6. Obmiar robót**

Jednostkami obmiaru są:

- ilość m<sup>3</sup> wykonanej konstrukcji.
- ilość szt montażu prefabrykowanych elementów podłóg, ścian, dachu

## **7. Odbiór robót**

Wszystkie roboty podlegają zasadom odbioru robót zanikających.

## **8. Podstawa płatności**

Płaci się za roboty wykonane w jednostkach podanych w punkcie 7.

Cena obejmuje wszystkie czynności wymienione w SST.

Pozostałe -zgodnie z warunkami umowy

## **9. Przepisy związane**

- PN-B-03150:2000/Az2:2003 Konstrukcje drewniane. Obliczenia statyczne i projektowanie.
- PN-EN 844-3:2002 Drewno okrągłe i tarcica. Terminologia. Terminy ogólne dotyczące tarcicy.
- PN-EN 844-1:2001 Drewno okrągłe i tarcica. Terminologia. Terminy ogólne wspólne dla drewna okrągłego i tarcicy.
- PN-82/D-94021 Tarcica iglasta konstrukcyjna sortowana metodami wytrzymałościowymi.
- PN-EN 10230-1:2003 Gwoździe z drutu stalowego.
- PN-ISO 8991:1996 System oznaczenia części złącznych.

## SZCZEGÓŁOWA SPECYFIKACJA TECHNICZNA

### 1B/03

## ROBOTY POKRYWCZE

CPV -45261210-9

### 1. Wstęp

#### 1.1. Przedmiot SST

Przedmiotem niniejszej szczegółowej specyfikacji technicznej są wymagania dotyczące wykonania i odbioru pokryć dachowych z pap termozgrzewalnych wraz z obróbkami blacharskimi na budynku modułowym zaplecza sportowego typu Orlik 2012

#### 1.2. Zakres stosowania SST

Szczegółowa specyfikacja techniczna jest stosowana jako dokument przetargowy i kontraktowy przy zlecaniu i realizacji robót wymienionych w pkt. 1.1.

#### 1.3. Zakres robót objętych SST

Roboty, których dotyczy specyfikacja, obejmują wszystkie czynności umożliwiające i mające na celu wykonanie pokryć dachowych wraz z obróbkami blacharskimi i elementami wystającymi ponad dach budynku tzn.:

- Pokrycie dachu na gotowym podłożu 2x papą termozgrzewalną
- Wykonanie niezbędnych obróbek blacharskich
- Wykonanie elementów odwodnienia dachu

#### 1.4. Określenia podstawowe

Określenia podane w niniejszej SST są zgodne z obowiązującymi odpowiednimi normami.

#### 1.5. Ogólne wymagania dotyczące robót

Wykonawca robót jest odpowiedzialny za jakość ich wykonania oraz za zgodność z dokumentacją projektową, SST i poleceniami Inspektora.

## **2. Materiały**

### **2.1. Wymagania ogólne**

Ogólne wymagania dotyczące materiałów, ich pozyskiwania i składowania podano w STO „Wymagania ogólne” pkt 2

### **2.2. Papy**

Papy termozgrzewalne na osnowie z włókniny poliestrowej nawierzchniowa i podkładowa -wymagania:

= Papa podkładowa do mocowania mechanicznego

Opis wyrobu:

Papa asfaltowa zgrzewalna, podkładowa, modyfikowana SBS, na osnowie z włókniny poliestrowej. O właściwościach nie gorszych niż:

- maks. siła rozciąg. na pasku szer. 5 cm wzdłuż/w poprzek, min 900 / 700 N
- wydłużenie przy maks. sile rozciąg. wzdłuż / poprzek, min. 50 / 60 %
- giętkość w obniżonych temperaturach - 25° C
- odporność na działanie wysokiej temp., w ciągu 2 h +100° C
- grubość papy: 3,4 mm ±5%
- gwarancja: min 10 lat.

= Papa nawierzchniowa

Opis wyrobu :

Papa asfaltowa zgrzewalna, wierzchniego krycia, modyfikowana SBS, na osnowie z włókniny poliestrowej o właściwościach nie gorszych niż:

siła zryw. przy rozciąg paska o szer. 5 cm wzdłuż/w poprzek, min 1100 / 800 N

wydłużenie przy maks. sile rozciąg. wzdłuż / poprzek, min. 50 / 60 %

giętkość w obniżonych temperaturach - 25° C

odporność na działanie wysokiej temp., w ciągu 2 h +100° C

grubość papy: 4,6 ±0,2 mm

gwarancja: min 10 lat

### **2.3. Inne**

= Lepik asfaltowy i asfaltowo-polimerowy z wypełniaczami na gorąco Wymagania wg PN-B-24625:1998

= Roztwór asfaltowy do gruntowania Wymagania wg normy PN-B-24620:1998.

= Blacha stalowa ocynkowana biała wg PN-61/B-10245, PN-EN 10203:1998

### **3. Sprzet**

Roboty można wykonać ręcznie lub przy użyciu dowolnego typu sprzętu.

### **4. Transport**

#### **4.1. Ogólne wymagania**

Ogólne wymagania dotyczące transportu podano w STO „Wymagania ogólne” pkt 4

#### **4.2. Transport materiałów:**

Lepik asfaltowy i materiały wiążące powinny być pakowane, przechowywane i transportowane w sposób wskazany w normach polskich.

#### **4.3. Pakowanie, przechowywanie i transport pap:**

- rolki papy powinny być po środku owinięte paskiem papieru szerokości co najmniej 20 cm i związane drutem lub sznurkiem grubości co najmniej 0,5 mm;
- na każdej rolce papy powinna być umieszczona nalepka z podstawowymi danymi określonymi w PN-89/B-27617;
- rolki papy należy przechowywać w pomieszczeniach krytych, chroniących przed zawilgoceniem i działaniem promieni słonecznych i w odległości co najmniej 120 cm od grzejników;
- rolki papy należy układać w stosy (do 1200 szt.) w pozycji stojącej, w jednej warstwie. Odległość między warstwami - 80 cm.

### **5. Wykonanie robót**

#### **5.1. Wymagania ogólne dla podłoży**

Podłoża pod pokrycia z papy powinny odpowiadać wymaganiom podanym w PN-80/B-10240, w przypadku zaś podłoży nie ujętych w tej normie, wymaganiom podanym w aprobatkach technicznych.

Powierzchnia podłoża powinna być równa, prześwit pomiędzy powierzchnią podłoża a łata kontrolną o długości 2 m nie może być większy niż 5 mm. Krawędzie, naroża oraz styki podłoża z pionowymi płaszczyznami elementów ponaddachowych należy zaokrąglić łukiem o promieniu nie mniejszym niż 3 cm lub złagodzić za pomocą odkosu albo listwy o przekroju trójkątnym.

#### **5.2. Pokrycia papami termozgrzewalnymi**

Pokrycie dwuwarstwowe z papy asfaltowej zgrzewalnej

Pokrycie z dwóch warstw papy modyfikowanej zgrzewalnej ( podkładowej i nawierzchniowej ) może być wykonywane na połaciach dachowych o pochyleniu zgodnym z podanym w normie PN-B-02361:1999, tzn. od 1% do 20%

Papa asfaltowa zgrzewalna jest przeznaczona do przyklejania do podłoża oraz sklejania dwóch jej warstw metodą zgrzewania, tj. przez podgrzewanie spodniej powierzchni papy płomieniem palnika gazowego do momentu nadtopienia masy powłokowej.

Przy przyklejaniu pap zgrzewalnych za pomocą palnika na gaz propan-butan należy przestrzegać następujących zasad:

- palnik powinien być ustawiony w taki sposób, aby jednocześnie podgrzewał podłoże i wstęgę papy od strony przekładki antyadhezyjnej. Jedynym wyjątkiem jest klejenie papy na powierzchni płyty warstwowej z rdzeniem styropianowym, kiedy nie dopuszcza się ogrzewania podłoża,
- w celu uniknięcia zniszczenia papy działanie płomienia powinno być krótkotrwałe, a płomień palnika powinien być ciągle przemieszczany w miarę nadtapiania masy powłokowej,
- niedopuszczalne jest miejscowe nagrzewanie papy, prowadzące do nadmiernego spływu masy asfaltowej lub jej zapalenia,
- fragment wstęgi papy z nadtopioną powłoką asfaltową należy natychmiast docisnąć do ogrzewanego podłoża wałkiem o długości równej szerokości pasma papy.

### **5.3. Obróbki blacharskie**

- Obróbki blacharskie powinny być dostosowane do rodzaju pokrycia.
- Obróbki blacharskie z stalowej ocynkowanej o grubości od 0,55 mm można wykonywać o każdej porze roku, lecz w temperaturze nie niższej od -1 5°C. Robót nie można wykonywać na oblodzonych podłożach.
- Przy wykonywaniu obróbek blacharskich należy pamiętać o konieczności zachowania dylatacji. Dylatacje konstrukcyjne powinny być zabezpieczone w sposób umożliwiający przeniesienie ruchów poziomych i pionowych dachu w taki sposób, aby następował szybki odpływ wody z obszaru dylatacji.

### **5.4. Urządzenia do odprowadzania wód opadowych**

- Wpusty dachowe powinny być osadzone w korytach. W korytach o przekroju trójkątnym i trapezowym podłoże wokół wpustu w promieniu min. 25 cm od brzegu wpustu powinno być poziome - w celu osadzenia kołnierza wpustu.
- Wpusty dachowe powinny być usytuowane w najniższych miejscach koryta. Niedopuszczalne jest sytuowanie wpustów dachowych w odległości mniejszej niż 0,5 m od elementów ponaddachowych..
- Wloty wpustów dachowych powinny być zabezpieczone specjalnymi kołpakami ochronnymi nałożonymi na wpust przed możliwością zanieczyszczenia liśćmi lub innymi elementami mogącymi stać się przyczyną niedrożności rur spustowych.
- Przekroje poprzeczne rynien dachowych, rur spustowych i wpustów dachowych powinny być dostosowane do wielkości odwadnianych powierzchni dachu (stropodachu).
- Rynny i rury spustowe z blachy powinny odpowiadać wymaganiom podanym w PN-EN 612:1999, uchwyty zaś do rynien i rur spustowych wymaganiom PN-EN 1462:2001, PN-B-94701:1999 i PN-B-94702:1999

## **6. Kontrola jakości**

### **6.1. Materiały izolacyjne**

Wymagana jakość materiałów izolacyjnych powinna być potwierdzona przez producenta przez zaświadczenie o jakości lub znakiem kontroli jakości zamieszczonym na opakowaniu lub innym równo rzędnym dokumentem.

Materiały izolacyjne dostarczone na budowę bez dokumentów potwierdzających przez producenta ich jakość nie mogą być dopuszczone do stosowania.

Odbiór materiałów izolacyjnych powinien obejmować zgodność z dokumentacją projektową oraz sprawdzenie właściwości technicznych tych materiałów z wystawionymi atestami wytwórcy.

W przypadku zastrzeżeń co do zgodności materiału z zaświadczeniem o jakości wystawionym przez producenta – powinien być on zbadany zgodnie z postanowieniami normy państwowej.

Nie dopuszcza się stosowania do robót materiałów izolacyjnych, których właściwości nie odpowiadają wymaganiom przedmiotowych norm.

Nie należy stosować również materiałów przeterminowanych (po okresie gwarancyjnym).

Wyniki odbiorów materiałów i wyrobów powinny być każdorazowo wpisywane do dziennika budowy.

## **7. Obmiar robót**

Jednostką obmiarową robót jest:

- dla robót B.10.01.00 – m<sup>2</sup> pokrytej powierzchni,
- dla robót B.10.02.00 oraz B.10.03.00 – 1 m wykonanych rynien lub rur spustowych.

Ilość robót określa się na podstawie projektu z uwzględnieniem zmian zaaprobowanych przez Inżyniera i sprawdzonych w naturze.

## **8. Odbiór robót**

### **8.1. Odbiór podłoża**

- badania podłoża należy przeprowadzać w trakcie odbioru częściowego, podczas suchej pogody, przed przystąpieniem do krycia połaci dachowych,
- sprawdzenie równości powierzchni podłoża (deskowania) należy przeprowadzać za pomocą łaty kontrolnej o długości 2 m lub za pomocą szablonu z podziałką milimetrową. Prześwit między sprawdzaną powierzchnią a łata nie powinien przekroczyć 5 mm.

### **8.2. Odbiór robót pokrywczych**

Roboty pokrywcze, jako roboty zanikające, wymagają odbiorów częściowych. Badania w czasie odbioru częściowego należy przeprowadzać dla tych robót, do których dostęp później jest niemożliwy lub utrudniony.

Odbiór częściowy powinien obejmować sprawdzenie:

- podłoża (deskowania i łat),
- jakości zastosowanych materiałów,
- dokładności wykonania poszczególnych warstw pokrycia,
- dokładności wykonania obróbek blacharskich i ich połączenia z pokryciem.
- Dokonanie odbioru częściowego powinno być potwierdzone wpisem do dziennika budowy.
- badania końcowe pokrycia należy przeprowadzać po zakończeniu robót, po deszczu.

Podstawę do odbioru robót pokrywczych stanowią następujące dokumenty:

- dokumentacja techniczna,



- dziennik budowy z zapisem stwierdzającym odbiór częściowy podłoża oraz poszczególnych warstw lub fragmentów pokrycia,
- zapisy dotyczące wykonywania robót pokrywczych i rodzaju zastosowanych materiałów,
- protokoły odbioru materiałów i wyrobów.

Odbiór końcowy polega na dokładnym sprawdzeniu stanu wykonanego pokrycia i obróbek blacharskich i połączenia ich z urządzeniami odwadniającymi, a także wykonania na pokryciu ewentualnych zabezpieczeń eksploatacyjnych.

### **8.3. Odbiór pokrycia z papy**

Sprawdzenie przybicia papy do deskowania,

- sprawdzenie przyklejenia papy do papy należy przeprowadzić przez nacięcie i odrywanie paska papy szerokości nie większej niż 5 cm, z tym że pasek papy należy naciąć nad miejscem przyklejenia papy,
- sprawdzenie szerokości zakładów papy należy dokonać w trakcie odbiorów częściowych i końcowego przez pomiar szerokości zakładów w trzech dowolnych miejscach na każde 100 m<sup>2</sup>. Dokładność pomiarów powinna wynosić do 2 cm.

### **8.4. Odbiór obróbek blacharskich, rynien i rur spustowych powinien obejmować:**

- sprawdzenie prawidłowości połączeń poziomych i pionowych,
- sprawdzenie mocowania elementów do deskowania lub ścian,
- sprawdzenie prawidłowości spadków rynien,
- sprawdzenie szczelności połączeń rur spustowych z wpustami.
- Rury spustowe mogą być montowane po sprawdzeniu drożności przewodów kanalizacyjnych.

## **9. Podstawa płatności**

Wg warunków umowy

## **10. Przepisy związane**

PN-69/B-10260	Izolacje bitumiczne. Wymagania i badania przy odbiorze.
PN-B-24620:1998	Lepiki, masy i roztwory asfaltowe stosowane na zimno.
PN-B-27617/A1:1997	Papa asfaltowa na tekturze budowlanej.
PN-B-27620:1998	Papa asfaltowa na welonie z włókien szklanych.

- PN-61/B-10245 Roboty blacharskie budowlane z blachy stalowej ocynkowanej i cynkowej. Wymagania i badania techniczne przy odbiorze.
- PN-71/B-10241 Roboty pokrywcze. Krycie dachówką ceramiczną. Wymagania i badania przy odbiorze.
- PN-EN 490:2000 Dachówki i kształtki dachowe cementowe.
- PN-75/B-12029/Az1:1999 Ceramiczne materiały dekarские. Dachówki i gąsiory dachowe. Badania.

## SZCZEGÓŁOWA SPECYFIKACJA TECHNICZNA

### 1B/04

## ROBOTY TAPECIARSKO-MALARSKIE

CPV -45432220-2 i 45442100-8

### 1. Wstęp

#### 1.1. Przedmiot SST.

Przedmiotem niniejszej szczegółowej specyfikacji technicznej są wymagania dotyczące wykonania i odbioru robót tapeciarsko-malarskich przy budowie modułowego systemu zaplecza boisk sportowych Orlik 2012

#### 1.2. Zakres stosowania SST.

Szczegółowa specyfikacja techniczna jest stosowana jako dokument przetargowy i kontraktowy przy zlecaniu i realizacji robót wymienionych w pkt. 1.1.

#### 1.3. Zakres robót objętych SST.

Roboty, których dotyczy specyfikacja, obejmują wszystkie czynności umożliwiające i mające na celu wykonanie następujących robót :

- Tapetowanie ścian i sufitów z płyt OSB tapetą z włókna szklanego
- Malowanie tapety farbą lateksową wodoodporną

#### 1.4. Określenia podstawowe.

Określenia podane w niniejszej SST są zgodne z obowiązującymi odpowiednimi normami.

#### 1.5. Ogólne wymagania dotyczące robót.

Wykonawca robót jest odpowiedzialny za jakość ich wykonania oraz za zgodność z dokumentacją projektową, SST i poleceniami Inspektora

## **2. Materiały**

### **2.1. Woda (PN-EN 1008:2004)**

Do przygotowania farb stosować można każdą wodę zdatną do picia. Niedozwolone jest użycie wód ściekowych, kanalizacyjnych bagiennych oraz wód zawierających tłuszcze organiczne, oleje i muł.

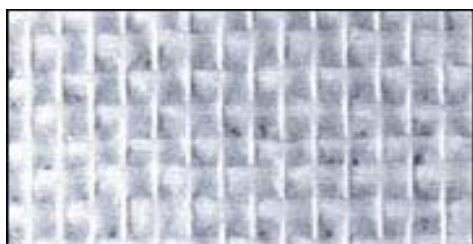
### **2.2. Spoiwa bezwodne**

- Pokost lniany powinien być cieczą oleistą o zabarwieniu od żółtego do ciemnobrązowego i odpowiadającą wymaganiom normy państwowej.
- Pokost syntetyczny powinien być używany w postaci cieczy, barwy od jasnożółtej do brunatnej, będącej roztworem żywicy kalafoniowej lub innej w lotnych rozpuszczalnikach, z ewentualnym dodatkiem modyfikującym, o właściwościach technicznych zbliżonych do pokostu naturalnego, lecz o krótszym czasie schnięcia. Powinien on odpowiadać wymaganiom normy państwowej lub świadectwa dopuszczenia do stosowania w budownictwie.

### **2.3. Tapeta z włókna szklanego**

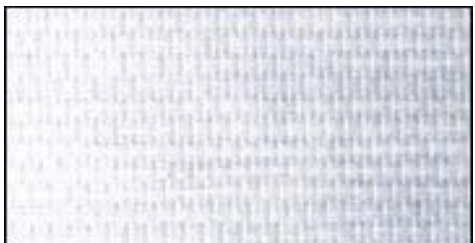
- Wymiary : Rolki tapet posiadają wymiary: 100 cm szerokości i 50 m długości.
- Skład : Tkanina wykonana w 100 % z włókien szklanych, impregnowanych.
- Właściwości:
- Niepalne według klasyfikacji ogniowej,
- Nie deformują się przy zmianach wilgoci i temperatury,
- Nie zawierają żadnych składników toksycznych,
- Nie ulegają procesom starzenia,
- Po pomalowaniu nadają ścianom estetyczny wygląd (zalecana farba lateksowa),
- Zmniejszona absorpcja zapewnia mniejsze zużycie farby przy malowaniu,
- Odporne na uszkodzenia mechaniczne (zdecydowanie na rozrywanie),

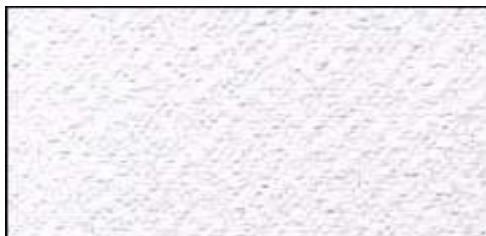
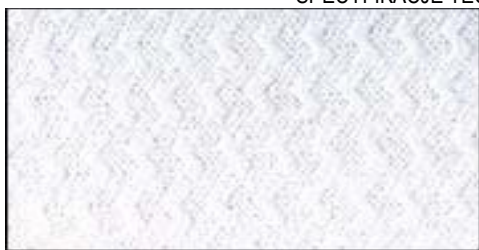
### **Dostępne wzory :**



---

BUDOWA BOISK SPORTOWYCH ORLIK 2012 WRAZ Z BUDYNKIEM ZAPLECZA  
SPECYFIKACJE TECHNICZNE WYKONANIA I ODBIORU ROBÓT





#### **2.4. Rozcieńczalniki**

W zależności od rodzaju farby należy stosować:

- wodę – do farb wapiennych,
- terpentynę i benzynę – do farb i emalii olejnych,
- inne rozcieńczalniki przygotowane fabrycznie dla poszczególnych rodzajów farb powinny odpowiadać normom państwowym lub mieć cechy techniczne zgodne z zaświadczeniem o jakości wydanym przez producenta oraz z zakresem ich stosowania.

### **2.5. Farby budowlane gotowe**

- Farby niezależnie od ich rodzaju powinny odpowiadać wymaganiom norm państwowych lub świadectw dopuszczenia do stosowania w budownictwie.
- Farby emulsyjne lateksowe wytwarzane fabrycznie
- tynkach można stosować farby emulsyjne na spoiwach z: polioctanu winylu, lateksu butadieno-styrenowego i innych zgodnie z zasadami podanymi w normach i świadectwach ich dopuszczenia przez ITB.

### **3. Sprzęt**

Roboty można wykonać przy użyciu pędzli lub aparatów natryskowych.

### **4. Transport**

Farby pakowane wg punktu 2.5.6 należy transportować zgodnie z PN-85/0-79252 i przepisami obowiązującymi w transporcie kolejowym lub drogowym.

### **5. Wykonanie robót**

#### **5.1. Tapetowanie**

Wypełniamy ubytki, pęknięcia i wyrównujemy podłoże używając masy szpachlowej. Jeżeli podłoże jest zbyt pyliste lub chłonne to należy położyć jedną warstwę preparatu gruntującego. Nakładamy na ścianę klej za pomocą wałka lub pacy zębatej. Przykładamy pierwszy pas tapety zwracając szczególną uwagę, aby zamocować go dokładnie w pionie. Dociskamy tapetę do podłoża. W celu zmniejszenia absorpcji farby, zalecamy po wyschnięciu gruntowanie tapety klejem.

#### **5.2. Wykonywania powłok malarskich**

- Powłoki z farb emulsyjnych lateksowych powinny być niezmywalne, przy stosowaniu środków myjących i dezynfekujących.
- Powłoki powinny dawać aksamitno-matowy wygląd powierzchni.
- Barwa powłok powinna być jednolita, bez smug i plam.
- Powierzchnia powłok bez uszkodzeń, smug, plam i śladów pędzla.
- Powłoki z farb i lakierów olejnych i syntetycznych powinny mieć barwę jednolitą zgodną ze wzorcem, bez smug, zacieków, uszkodzeń, zmarszczeń, pęcherzy, plam i zmiany odcienia.
- Powłoki powinny mieć jednolity połysk.

- Przy malowaniu wielowarstwowym należy na poszczególne warstwy stosować farby w różnych odcieniach.

## **6. Kontrola jakości**

### **6.1. Powierzchnia do malowania.**

Kontrola stanu technicznego powierzchni przygotowanej do malowania powinna obejmować:

- sprawdzenie wyglądu powierzchni,
- sprawdzenie wsiąkliwości,
- sprawdzenie wyschnięcia podłoża,
- sprawdzenie czystości,

Sprawdzenie wyglądu powierzchni pod malowanie należy wykonać przez oględziny zewnętrzne. Sprawdzenie wsiąkliwości należy wykonać przez spryskiwanie powierzchni przewidzianej pod malowanie kilku kroplami wody. Ciemniejsza plama zwilżonej powierzchni powinna nastąpić nie wcześniej niż po 3 s.

### **6.2. Roboty malarskie.**

- Badania powłok przy ich odbiorach należy przeprowadzić po zakończeniu ich wykonania:
  - dla farb emulsyjnych nie wcześniej niż po 7 dniach,
  - dla pozostałych nie wcześniej niż po 14 dniach.
- Badania przeprowadza się przy temperaturze powietrza nie niższej od +5°C przy wilgotności powietrza mniejszej od 65%.
- Badania powinny obejmować:
  - sprawdzenie wyglądu zewnętrznego,
  - sprawdzenie zgodności barwy ze wzorcem,
  - dla farb olejnych i syntetycznych: sprawdzenie powłoki na zarysowanie i uderzenia, sprawdzenie elastyczności i twardości oraz przyczepności zgodnie z odpowiednimi normami państwowymi.

**Jeśli badania dadzą wynik pozytywny, to roboty malarskie należy uznać za wykonane prawidłowo. Gdy którekolwiek z badań dało wynik ujemny, należy usunąć wykonane powłoki częściowo lub całkowicie i wykonać powtórnie.**



## **7. Obmiar robót**

Jednostką obmiarową robót jest m<sup>2</sup> powierzchni zamalowanej wraz z przygotowaniem do malowania podłoża, przygotowaniem farb, ustawieniem i rozebraniem rusztowań lub drabin malarskich oraz uporządkowaniem stanowiska pracy. Ilość robót określa się na podstawie projektu z uwzględnieniem zmian zaaprobowanych przez Inżyniera i sprawdzonych w naturze.

## **8. Odbiór robót**

Roboty podlegają warunkom odbioru według zasad podanych poniżej.

### **8.1. Odbiór podłoża**

- Podłożem pod malowanie jest tapeta szklana której ułożenie należy sprawdzić pod kątem przyczepności i dokładności połączeń i właściwego ułożenia wzoru.

### **8.2. Odbiór robót malarskich**

- Sprawdzenie wyglądu zewnętrznego powłok malarskich polegające na stwierdzeniu równomiernego rozłożenia farby, jednolitego natężenia barwy i zgodności ze wzorcem producenta, braku prześwitu i dostrzegalnych skupisk lub grudek nieroztartego pigmentu lub wypełniaczy, braku plam, smug, zacieków, pęcherzy odstających płatów powłoki, widocznych okiem śladów pędzla itp., w stopniu kwalifikującym powierzchnię malowaną do powłok o dobrej jakości wykonania.
- Sprawdzenie odporności powłoki na wycieranie polegające na lekkim, kilkakrotnym potarciu jej powierzchni miękką, wełnianą lub bawełnianą szmatką kontrastowego koloru.
- Sprawdzenie odporności powłoki na zarysowanie.
- Sprawdzenie przyczepności powłoki do podłoża polegające na próbie poderwania ostrym narzędziem powłoki od podłoża.
- Sprawdzenie odporności powłoki na zmywanie wodą polegające na zwilżaniu badanej powierzchni powłoki przez kilkakrotne potarcie mokrą miękką szczotką lub szmatką.
- Wyniki odbiorów materiałów i robót powinny być każdorazowo wpisywane do dziennika budowy.

## **9. Podstawa płatności**

Wg warunków umowy

## **10. Przepisy związane**

---

BUDOWA BOISK SPORTOWYCH ORLIK 2012 WRAZ Z BUDYNKIEM ZAPLECZA  
SPECYFIKACJE TECHNICZNE WYKONANIA I ODBIORU ROBÓT

PN-EN 1008:2004	Woda zarobowa do betonu. Specyfikacja i pobieranie próbek.
PN-62/C-81502	Szpachlówki i kity szpachlowe. Metody badań.
PN-EN 459-1:2003	Wapno budowlane.
PN-C 81911:1997	Farby epoksydowe do gruntowania odporne na czynniki chemiczne
PN-C-81901:2002	Farby olejne i alkidowe.
PN-C-81608:1998	Emalie chlorokauczukowe.
PN-C-81914:2002	Farby dyspersyjne stosowane wewnątrz.
PN-C-81911:1997	Farby epoksydowe do gruntowania odporne na czynniki chemiczne.
PN-C-81932:1997	Emalie epoksydowe chemoodporne

## SZCZEGÓŁOWA SPECYFIKACJA TECHNICZNA

### 1B/05

## POSADZKI KAUCZUKOWE

CPV - 45432120-1

### 1. Wstęp

#### 1.1. Przedmiot SST

Przedmiotem niniejszej szczegółowej specyfikacji technicznej są wymagania dotyczące wykonania i odbioru posadzek z wykładziny kauczukowej we wszystkich pomieszczeniach modułowego systemu zaplecza sportowego typu Orlik 2012

#### 1.2. Zakres stosowania SST

Szczegółowa specyfikacja techniczna jest stosowana jako dokument przetargowy i kontraktowy przy zlecaniu i realizacji robót wymienionych w pkt. 1.1.

#### 1.3. Zakres robót objętych SST

Wykonanie we wszystkich pomieszczeniach posadzki z wykładziny kauczukowej gr.2mm antypoślizgowej R10 i R11 z wywinięciem cokołów 10cm , zgrzaniem złączy i zakonserwowaniem ( kompletny proces technologiczny w/g instr. prod. )

### 2. Materialy

#### 2.1. Wykładzina podłogowa kauczukowa antypoślizgowa R10 i R11

grubość – min 2 mm,

Są odporne na działanie nacisku skupionego, łatwo zmywalne wodą z dodatkiem środków myjących, wykazują dużą odporność na działanie agresywnych kwaśnych i alkalicznych czynników. Należą do trudno palnych.

#### 2.2. klej do wykładzin kauczukowych

### **3. Sprzet**

Roboty można wykonać przy użyciu dowolnego sprzętu.

### **4. Transport**

Materiały i elementy mogą być przewożone dowolnymi środkami transportu.

Podczas transportu materiały i elementy konstrukcji powinny być zabezpieczone przed uszkodzeniami lub utratą stateczności.

### **5. Wykonanie robót**

#### **5.1. Wykonywanie posadzki**

Do wykonywania posadzek z wykładzin kauczukowej można przystąpić po całkowitym ukończeniu robót budowlanych stanu surowego i robót wykończeniowych i instalacyjnych łącznie z przeprowadzeniem prób ciśnieniowych.

Podłoże płyt OSB posiadające drobne uszkodzenia powierzchni powinny być naprawione przez wypełnienie ubytków szpachlą celulozową

Powierzchnie powinny być oczyszczone z kurzu i brudu, i zagruntowane.

Temperatura powietrza przy wykonywaniu posadzek nie powinna być niższa niż 15°C i powinna być zapewniona co najmniej na kilka dni przed wykonywaniem robót, w trakcie ich wykonywania oraz w okresie wysychania kleju.

Wykładziny i kleje należy dostarczyć do pomieszczeń, w których będą układane co najmniej na 24 godziny przed układaniem.

Wykładzina arkuszowa powinna być na 24 godziny przed przyklejeniem rozwinięta z rulonu, pocięta na arkusze odpowiednie do wymiarów pomieszczenia i luźno ułożona na podkładzie tak, aby arkusze tworzyły zakłady szerokości 2–3 cm.

Nie dopuszcza się występowania na powierzchni posadzki miejsc nie przyklejonych w postaci fałd, pęcherzy, odstających brzegów arkuszy .

Spoiny między arkuszami lub pasami powinny tworzyć linię prostą, w pasach płytek dopuszcza się mijankowy układ spoin.

Odchylenie spoiny od linii prostej powinno wynosić nie więcej niż 1 mm/m i 5 mm na całej długości spoiny w pomieszczeniu.

Aby uniknąć ewentualnych różnic w odcieniach na krawędziach sąsiadujących ze sobą arkuszy wykładzin, arkusze należy odwracać tak, by po zamontowaniu wykładziny prawe brzegi fabryczne sąsiadowały z prawymi, a lewe z lewymi.

Styki między arkuszami wykładzin powinny być spawane.

Spoiny spawne nie powinny wykazywać ubytków, miejscowych zmian barwy i uszkodzeń wykładziny w obrębie złącza, sznur spawający należy ściąć równo z powierzchnią

posadzki.

Do spawania wykładzin należy stosować dwuskładnikowy środka spajającego w tym samym kolorze co wykładzina.

## **6. Kontrola jakości**

- Wymagana jakość materiałów powinna być potwierdzona przez producenta przez zaświadczenie o jakości lub znakiem kontroli jakości zamieszczonym na opakowaniu lub innym równorzędnym dokumentem.
- Nie dopuszcza się stosowania do robót materiałów, których właściwości nie odpowiadają wymaganiom technicznym. Nie należy stosować również materiałów przeterminowanych (po okresie gwarancyjnym).
- Należy przeprowadzić kontrolę dotrzymania warunków ogólnych wykonania robót (cieplnych, wilgotnościowych).

Sprawdzić prawidłowość wykonania podkładu, posadzki, dylatacji.

## **7. Obmiar robót**

Jednostką obmiarową robót jest m<sup>2</sup>.

## **8. Odbiór robót**

Roboty podlegają odbiorowi wg. zasad podanych poniżej.

- Odbiór materiałów i robót powinien obejmować zgodności z dokumentacją projektową oraz sprawdzenie właściwości technicznych tych materiałów z wystawionymi atestami wytwórcy. W przypadku zastrzeżeń co do zgodności materiału z zaświadczeniem o jakości wystawionym przez producenta – powinien być on zbadany laboratoryjnie.
- Nie dopuszcza się stosowania do robót materiałów, których właściwości nie odpowiadają wymaganiom technicznym. Nie należy stosować również materiałów przeterminowanych (po okresie gwarancyjnym).
- Wyniki odbiorów materiałów i wyrobów powinny być każdorazowo wpisywane do dziennika budowy.
- Odbiór powinien obejmować:
  - sprawdzenie wyglądu zewnętrznego; badanie należy wykonać przez ocenę wzrokową,

- sprawdzenie prawidłowości ukształtowania powierzchni posadzki; badanie należy wykonać przez ocenę wzrokową,
- sprawdzenie prawidłowości wykonania styków materiałów posadzkowych; badania prostoliniowości należy wykonać za pomocą naciągniętego drutu i pomiaru odchyleń z dokładnością 1 mm, a szerokości spoin – za pomocą szczelinomierza lub suwmiarki.
- sprawdzenie prawidłowości wykonania cokołów lub listew podłogowych; badanie należy wykonać przez ocenę wzrokową.

## **9. Podstawa płatności**

Płaci się za ustaloną ilość m<sup>2</sup> powierzchni ułożonej posadzki wg ceny jednostkowej, która obejmuje przygotowanie podłoża, dostarczenie materiałów i sprzętu, oczyszczenie stanowiska pracy.

## **10. Przepisy związane**

PN-74/B-30175      Kit asfaltowy uszczelniający.

## SZCZEGÓŁOWA SPECYFIKACJA TECHNICZNA

### 1B/06

## INSTALACJA WODOCIĄGOWA I KANALIZACYJNA

CPV- 45332000-3

### 1. Wstęp

#### 1.1. Przedmiot SST

Przedmiotem niniejszej Szczegółowej Specyfikacji Technicznej są wymagania dotyczące wykonania i odbioru robót w zakresie montażu instalacji wodociągowo kanalizacyjnej przy budowie modułowego systemu zaplecza boisk sportowych Orlik 2012

#### 1.2. Zakres stosowania SST

Szczegółowa Specyfikacja Techniczna jest stosowana jako dokument przetargowy i kontraktowy przy zleceniu i realizacji robót wymienionych w punkcie 1.1.

#### 1.3. Zakres robót objętych SST

##### woda użytkowa

Obliczenie zapotrzebowania wody wykonano na podstawie założeń architektonicznych i danych literaturowych: - ilość osób korzystających z pomieszczeń sanitarnych: dla wariantu „standard” 59 osób

– zapotrzebowanie wody dla sportowca (hala sportowa) wynosi  $60\text{dm}^3/\text{d}$

– współczynnik nierównomierności dobowej  $N_d = 1,5$

Wariantu „standard+”

$$Q = 59 \times 60\text{dm}^3/\text{d} = 3540\text{dm}^3/\text{d} = 3,54\text{m}^3/\text{d}$$

$$Q_{\text{max}} = 3,54 \times 1,5 = 5,31\text{m}^3/\text{d}$$

Obliczenie zapotrzebowania wody dla zwymiarowania przyłącza i doboru wodomierza.

Rodzaj przyboru	ilość przyborów	qn	$\Sigma qn$
Umywalki	6	0,14	0,84
Wc	4	0,13	0,52
Natrysk	2	0,30	0,60

Pisuar	3	0,30	0,90
Zawór ze złączką	3	0,30	0,90
RAZEM			3,76

Dla  $\Sigma q_n = 3,76$   $q = 1,30$   $\text{dcm}^3/\text{s}$

Podjęcie pod instalacje należy prowadzić w ziemi pod granicą przemarzania

- rura fi 32 od granicy przemarzania od podłogi konteneru prowadzona w ociepleniu z pianki zabezpieczonego rurą pvc fi 100
- zakładamy wc jako moduły produkowane w całości z pvc wraz z urządzeniami
- projektuje się podgrzewacz pojemnościowy dwóch rodzajów o pojemności 60  $\text{dcm}^3$  i mocy 1000W oraz o pojemności 120  $\text{dcm}^3$  i mocy 1500W, umiejscowiony w przestrzeni między dachem a sufitem ( co spowoduje miejscowe obniżenie obniżenie łazienek no nad prysznicem oraz nad wc )
- standard pryszniców: Natryski wyposażone będą w baterie sufitowe z dostępem do wody wymieszanej
- standard umywalk: Umywalki wyposażone będą w baterie naścienne z dostępem do wody wymieszanej
- Wszystkie elementy wyposażenia modułu łazienkowego tj. brodziki, ustępy, kabiny prysznicowe, umywalki oraz baterie stanowią całość i integralna część modułu prefabrykowanego z pcv. Ich szczegółowa specyfikacja zależy od konkretnego wariantu wybranego przez inwestora.
- Ostateczny wariant materiałowy do wyboru przez inwestora oraz projektanta przystosowującego projekt do warunków miejscowych. Przy wyborze rozwiązań należy przestrzegać prawa budowlanego, praw pokrewnych i szczególnych oraz kierować się wiedzą techniczną.

### **kanalizacja**

- ≡ z umywalk i pryszniców rura fi 50 prowadzona ze spadkiem 2% w konstrukcji podłogi do pionów
- ≡ pion fi 100 połączony w wc powyżej wc rura fi 75 od wywiewki; jedna wywiewka na 1 moduł
- ≡ na każdy zespół sanitarny potrzebny jest jeden pion kanalizacyjny

### **wentylacja**



- zakładamy system kanału łączącego po maksymalnie 3 kontenery w linii z którego będzie nawiewane poprzez otwory powietrze z wentylatora z nagrzewnicą mocy ok. 1kw
- wyciąg: Zakładamy wentylacje grawitacyjną wspomaganą elektrycznie. W pomieszczeniach sanitarnych wyciągamy powietrze za pomocą otworów wentylacyjnych w dachu zaopatrzonych w wentylatorek wyciągowy. Wentylatorek powinien być połączony z wyłącznikiem światła.

### **ogrzewanie**

- W każdym pomieszczeniu umieszczony będzie grzejnik elektryczny wyposażony w termostat, szczegóły dotyczące mocy opisano na rysunkach. Przewidziano grzejniki elektryczne zapewniające dostarczenie ilości ciepła pokrywającej straty ciepła dla poszczególnych pomieszczeń w okresie zimowym (dla ogrzewania „dyżurnego”) co zapewnia również prawidłowe ogrzanie pomieszczeń w okresie ich użytkowania. Ostateczny typ do wyboru przez inwestora oraz projektanta przystosowującego projekt do warunków miejscowych. Przy wyborze rozwiązań należy przestrzegać prawa budowlanego, praw pokrewnych i szczególnych oraz kierować się wiedzą techniczną

#### **1.4. Ogólne wymagania**

Wykonawca jest odpowiedzialny za realizację robót zgodnie z dokumentacją projektową, specyfikacją techniczną, poleceniami nadzoru autorskiego i inwestorskiego oraz zgodnie z art. 5, 22, 23 i 28 ustawy Prawo budowlane, „Warunkami technicznymi wykonania i odbioru sieci wodociągowych” COBRTI INSTAL, Warszawa 2001 i „Warunkami technicznymi wykonania i odbioru robót budowlano-montażowych. Tom II Instalacje sanitarne i przemysłowe”.

Odstępstwa od projektu mogą dotyczyć jedynie dostosowania instalacji do wprowadzonych zmian konstrukcyjno-budowlanych, lub zastąpienia zaprojektowanych materiałów – w przypadku niemożliwości ich uzyskania – przez inne materiały lub elementy o zbliżonych charakterystykach i trwałości. Wszelkie zmiany i odstępstwa od zatwierdzonej dokumentacji technicznej nie mogą powodować obniżenia wartości funkcjonalnych i użytkowych instalacji, a jeżeli dotyczą zamiany materiałów i elementów określonych w dokumentacji technicznej na inne, nie mogą powodować zmniejszenia

trwałości eksploatacyjnej. Roboty montażowe należy realizować zgodnie z „Warunkami technicznymi wykonania i odbioru robót budowlano-montażowych. Tom II Instalacje sanitarne i przemysłowe”, Polskimi Normami, oraz innymi przepisami dotyczącymi przedmiotowej instalacji.

## **2. Materiały**

Do wykonania instalacji wodociągowej i kanalizacyjnej mogą być stosowane wyroby producentów krajowych i zagranicznych.

Wszystkie materiały użyte do wykonania instalacji muszą posiadać aktualne polskie aprobaty techniczne lub odpowiadać Polskim Normom. Wykonawca uzyska przed zastosowaniem wyrobu akceptację Inspektora Nadzoru. Odbiór techniczny materiałów powinien być dokonywany według wymagań i w sposób określony aktualnymi normami.

### **2.1. Rury i kształtki z tworzyw sztucznych**

Rury i kształtki z tworzyw sztucznych muszą spełniać wymagania określone w odpowiednich normach:

- z polipropylenu (PP) PN ISO 15874-1÷5, PN-C-89207,
  - a) woda zimna - PP-R PN 1,0MPa
  - b) woda ciepła - Rurociągi z tworzyw sztucznych PP-R 2,0MPa, płaszcz. Al
  - c) kanalizacja –PVC na uszczelki gumowe

### **2.2. Armatura sieci wodociągowej**

Armatura sieci wodociągowej (armatura przepływowa instalacji wodociągowej) musi spełniać warunki określone w następujących normach:

- PN/M-75110÷11,
- PN/M-75113÷19,
- PN/M-75123÷26,
- PN/M-75144
- PN/M-75147,
- PN/M-75150,
- PN/M-75167,
- PN/M-75172,
- PN/M-75180,
- PN/M-75206,

### **2.3. Izolacja termiczna**

Izolację ciepłochronną rurociągów należy wykonać z otulin termoizolacyjnych z pianki polietylenowej grub. 19 mm,

Otuliny muszą posiadać aprobatę techniczną o dopuszczeniu do stosowania w budownictwie, wydaną przez Centralny Ośrodek Badawczo-Rozwojowy Techniki Instalacyjnej INSTAL.

### **3. Sprzęt**

Wykonawca jest zobowiązany do używania jedynie takiego sprzętu, który nie spowoduje niekorzystnego wpływu na jakość wykonywanych robót, zarówno w miejscu tych robót, jak też przy wykonywaniu czynności pomocniczych oraz w czasie transportu, załadunku i wyładunku materiałów.

### **4. Transport i składowanie**

#### **4.1. Rury**

Rury w wiązkach muszą być transportowane na samochodach o odpowiedniej długości. Kształtki należy przewozić w odpowiednich pojemnikach. Podczas transportu, przeładunku i magazynowania rur i kształtek należy unikać ich zanieczyszczenia.

#### **4.2. Elementy wyposażenia**

Transport elementów wyposażenia do „białego montażu” powinien odbywać się krytymi środkami. Zaleca się transportowanie w oryginalnych opakowaniach producenta. Elementy wyposażenia należy przechowywać w magazynach lub w pomieszczeniach zamkniętych w pojemnikach.

#### **4.3. Armatura**

Dostarczoną na budowę armaturę należy uprzednio sprawdzić na szczelność. Armaturę należy składować w magazynach zamkniętych.

#### **4.4. Izolacja termiczna**

Materiały przeznaczone do wykonania izolacji cieplnych powinny być przewożone krytymi środkami transportu w sposób zabezpieczający je przed zawilgoceniem, zanieczyszczeniem i zniszczeniem.

Wyroby i materiały stosowane do wykonywania izolacji cieplnych należy przechowywać w pomieszczeniach krytych i suchych. Należy unikać dłuższego działania promieni słonecznych na otuliny z PE, ponieważ materiał ten nie jest odporny na promienie ultrafioletowe.

Materiały przeznaczone do wykonywania izolacji ciepłochronnej powinny mieć płaszczyzny i krawędzie nie uszkodzone, a odchyłki ich wymiarów w stosunku do nominalnych wymiarów produkcyjnych powinny zawierać się w granicach tolerancji określonej w odpowiednich normach przedmiotowych.

## **5. Wykonanie robót**

### **5.1. Montaż rurociągów**

Rurociągi łączone będą przez zgrzewanie. Wymagania ogólne dla połączeń spawanych określone są w warunkach technicznych wykonania i odbioru robót budowlano-montażowych. Tom II Instalacje sanitarne i przemysłowe”

Rurociągi instalacji ppoż. łączone będą przez spawanie. Wymagania ogólne dla połączeń spawanych określone są w warunkach technicznych wykonania i odbioru robót budowlano-montażowych. Tom II Instalacje sanitarne i przemysłowe”

Przed układaniem przewodów należy sprawdzić trasę oraz usunąć możliwe do wyeliminowania przeszkody, mogące powodować uszkodzenie przewodów (np. pręty, wystające elementy zaprawy betonowej i muru).

Przed zamontowaniem należy sprawdzić, czy elementy przewidziane do zamontowania nie posiadają uszkodzeń mechanicznych oraz czy w przewodach nie ma zanieczyszczeń (ziemia, papiery i inne elementy). Rur pękniętych lub w inny sposób uszkodzonych nie wolno używać.

Kolejność wykonywania robót:

- wyznaczenie miejsca ułożenia rur,
- wykonanie gniazd i osadzenie uchwytów,
- przecinanie rur,
- założenie tulei ochronnych,
- ułożenie rur z zamocowaniem wstępnym,
- wykonanie połączeń.

W miejscach przejść przewodów przez ściany i stropy nie wolno wykonywać żadnych połączeń. Przejścia przez przegrody budowlane wykonać w tulejach ochronnych. Wolną przestrzeń między zewnętrzną ścianą rury i wewnętrzną tulei należy wypełnić odpowiednim materiałem termoplastycznym. Wypełnienie powinno zapewniać jedynie możliwość osiowego ruchu przewodu. Długość tulei powinna być większa od grubości ściany lub stropu. Przejścia przez przegrody określone jako granice oddzielenia pożarowego należy wykonywać za pomocą odpowiednich tulei zabezpieczających.

Przewody pionowe należy mocować do ścian za pomocą uchwytów umieszczonych co najmniej co 3,0 m dla rur o średnicy 15–20 mm, przy czym na każdej kondygnacji musi być zastosowany co najmniej jeden uchwyt.

Wykonaną instalację należy zaizolować akustycznie wełną mineralną grub. 50 mm.

Na przewodach kanalizacyjnych przed załamaniem pionów wykonać rewizje.

### **5.2. Montaż armatury i osprzętu**

Wysokość ustawienia armatury czerpalnej powinna być następująca:

Zawory czerpalne do zlewów oraz baterie ściennie do umywalek, zmywaków, zlewozmywaków – 0,25 - 0,35 m nad przyborem, licząc od górnej krawędzi przedniej ścianki przyboru do osi wylotu podejścia punktu czerpalnego

Baterie wannowe ściennie – 0,10-0,18 m nad górną krawędzią wanny, licząc od wylotów podejść punktów czerpalnych

Baterie ściennie i mieszacze do natrysków – 1,0-1,5 m na posadzką basenów, licząc od wylotów osi podejść punktów czerpalnych

Do baterii i zaworów czerpanych stojących należy stosować łączniki elastyczne, ograniczające rozchodzenie się hałasu i drgań powodowanych działaniem tej armatury

### **5.3. Badanie szczelności instalacji**

Próbę szczelności należy przeprowadzić zgodnie z wymaganiami zawartymi w warunkach technicznych wykonania i odbioru robót budowlano-montażowych i w warunkach technicznych wykonania i odbioru rurociągów z tworzyw sztucznych. Zgodnie z wytycznymi próbę szczelności należy przeprowadzić przed zasłonięciem bruzd lub kanałów, w których są prowadzone przewody badanej instalacji. Przed próbą należy napełnić instalację wodą oraz dokładnie odpowietrzyć. W tabl. zestawiono wielkość

ciśnien próbnych dla różnych rodzajów instalacji. Wymienione w tablicy wartości ciśnień należy dwukrotnie podnosić w okresie 30 minut do pierwotnej wartości. Po dalszych 30 minutach spadek ciśnienia nie może przekraczać 0,06 Mpa. W czasie następnych 120 minut spadek ciśnienia nie może przekroczyć 0,02 Mpa. W przypadku wystąpienia przecieków podczas przeprowadzania próby szczelności należy je usunąć i ponownie przeprowadzić całą próbę od początku.

Rodzaj instalacji	Wymagane ciśnienie próbne
Instalacja wody zimnej	1,5 x najwyższe ciśnienie robocze
Instalacja wody ciepłej	1,5 x najwyższe ciśnienie robocze

#### **5.4. Wykonanie izolacji cieplochronnej**

Roboty izolacyjne należy rozpocząć po zakończeniu montażu rurociągów, przeprowadzeniu próby szczelności i wykonaniu zabezpieczenia antykorozyjnego powierzchni przeznaczonych do zaizolowania oraz po potwierdzeniu prawidłowości wykonania powyższych robót protokołem odbioru.

Otuliny termoizolacyjne powinny być nałożone na styk i powinny ściśle przylegać do powierzchni izolowanej. W przypadku wykonywania izolacji wielowarstwowej, styki poprzeczne i wzdłużne elementów następnej warstwy nie powinny pokrywać odpowiednich styków elementów warstwy dolnej.

Wszystkie prace izolacyjne, jak np. przycinanie, mogą być prowadzone przy użyciu konwencjonalnych narzędzi.

#### **6. Kontrola jakości robót**

Kontrola jakości robót związanych z wykonaniem instalacji powinna być przeprowadzona w czasie wszystkich faz robót, zgodnie z wymaganiami Polskich Norm i „Warunkami technicznymi wykonania i odbioru robót budowlano-montażowych. Tom II Instalacje sanitarne i przemysłowe”.

Każda dostarczona partia materiałów powinna być zaopatrzona w świadectwo kontroli jakości producenta.

Wyniki przeprowadzonych badań należy uznać za dodatnie, jeżeli wszystkie wymagania dla danej fazy robót zostały spełnione. Jeśli którekolwiek z wymagań nie zostało

spełnione, należy daną fazę robót uznać za niezgodną z wymaganiami normy i po dokonaniu poprawek przeprowadzić badania ponownie.

## **7. Odbiór robót**

Odbioru robót polegających na wykonaniu instalacji należy dokonać zgodnie z „Warunkami technicznymi wykonania i odbioru robót budowlano-montażowych. Tom II Instalacje sanitarne i przemysłowe”

W stosunku do następujących robót należy przeprowadzić odbiory między operacyjne:

- przejścia dla przewodów przez ściany i stropy (umiejscowienie i wymiary otworów),
- ściany w miejscach ustawienia grzejników (otynkowanie),
- bruzdy w ścianach: – wymiary, czystość bruzd, zgodność z pionem i zgodność z kierunkiem w przypadku minimalnych spadków odcinków poziomych.

Z odbiorów międzyoperacyjnych należy spisać protokół stwierdzający jakość wykonania oraz przydatność robót i elementów do prawidłowego montażu.

Po przeprowadzeniu prób przewidzianych dla danego rodzaju robót należy dokonać końcowego odbioru technicznego instalacji.

Przy odbiorze końcowym powinny być dostarczone następujące dokumenty:

- Dokumentacja projektowa z naniesionymi na niej zmianami i uzupełniania w trakcie wykonywania robót,
- Dziennik budowy,
- dokumenty dotyczące jakości wbudowanych materiałów (świadectwa jakości wydane przez dostawców materiałów),
- protokoły wszystkich odbiorów technicznych częściowych,
- protokół przeprowadzenia próby szczelności całej instalacji,

Przy odbiorze końcowym należy sprawdzić:

- zgodność wykonania z Dokumentacją projektową oraz ewentualnymi zapisami w Dzienniku budowy dotyczącymi zmian i odstępstw od Dokumentacji projektowej,
- protokoły z odbiorów częściowych i realizacji postanowień dotyczących usunięcia usterek,
- aktualność Dokumentacji projektowej (czy przeprowadzono wszystkie zmiany i uzupełnienia),
- protokoły badań szczelności instalacji.

## **8. Obmiar robót**

Ogólne wymagania dotyczące obmiaru podano w specyfikacji technicznej „Wymagania ogólne”.

## **9. Podstawa płatności**

Ogólne wymagania dotyczące płatności podano w specyfikacji technicznej „Wymagania ogólne”.

## **10. Przepisy związane**

### **10.1. Normy**

PN-74/H-74200	Rury stalowe ze szwem, gwintowane
PN-76/B-02440	Zabezpieczenie urządzeń ciepłej wody użytkowej. Wymagania
PN-76/H-74392	Łączniki z żeliwa ciągliwego
PN-76/M-34034	Rurociągi. Zasady obliczeń strat ciśnienia
PN-81/B-10700/00	Instalacje wewnętrzne wodociągowe i kanalizacyjne. Wymagania i badania przy odbiorze. Wspólne wymagania i badania
PN-81/B-10700/02	Instalacje wewnętrzne wodociągowe i kanalizacyjne. Wymagania i badania przy odbiorze. Przewody wody zimnej i ciepłej z rur stalowych ocynkowanych
PN-83/B-10700/04	Instalacje wewnętrzne wodociągowe i kanalizacyjne. Wymagania i badania przy odbiorze. Przewody wody zimnej z poli(chloroku winylu) i polietylenu
PN-84/B-01440	Instalacje sanitarne. Nazwy, symbole i jednostki miar ważniejszych wielkości
PN-84/B01701	Instalacje wewnętrzne wodociągowe i kanalizacyjne. Oznaczenia na rysunkach
PN-85/B-02421	Ogrzewnictwo i ciepłownictwo. Izolacja cieplna rurociągów, armatury i urządzeń. Wymagania i badania
PN-88/B-01058	Budownictwo mieszkaniowe. Pomieszczenia sanitarne w mieszkaniach. Wymagania koordynacyjne elementów wyposażenia i powierzchnie funkcjonalnych
PN-88/M-54870	Wodomierze śrubowe z poziomą osią wirnika
PN-88/M-54900	Wodomierze. Terminologia
PN-88/M-54906	Wodomierze skrzydełkowe do wody zimnej



- PN-88/M-54907 Wodomierze śrubowe z pionową osią wirnika
- PN-91/M-54910 Wodociągi. Zabudowa zestawów wodociągowych w połączeniach wodociągowych
- PN-92/B-01706 Instalacje wodociągowe. Wymagania w projektowaniu
- PN-EN ISO 15874-1:2004(U) Systemy przewodów rurowych do instalacji ciepłej i zimnej wody. Polipropylen (PP). Część 1: Wymagania ogólne.
- PN-EN ISO 15874-2:2004(U) Systemy przewodów rurowych z tworzyw sztucznych do instalacji ciepłej i zimnej wody. Polipropylen (PP). Część 2: Rury.
- PN-EN ISO 15874-3:2004(U) Systemy przewodów rurowych z tworzyw sztucznych do instalacji ciepłej i zimnej wody. Polipropylen (PP).Część 3: Kształtki.
- PN-EN ISO 15874-5:2004(U) Systemy przewodów rurowych z tworzyw sztucznych do instalacji ciepłej i zimnej wody. Polipropylen (PP). Część 5: Przydatność do stosowania w systemie.
- PN-79/M-75110 Armatura domowej sieci wodociągowej. Zawory wypływowe wydłużone.
- PN-79/M-75111 Armatura domowej sieci wodociągowej. Zawór umywalkowy stojący.
- PN-79/M-75113 Armatura domowej sieci wodociągowej. Zawór z ruchomą wylewką.
- PN-78/M-75114 Armatura domowej sieci wodociągowej. Baterie umywalkowe i zlewozmywakowe.
- PN-78/M-75115 Armatura domowej sieci wodociągowej. Baterie wannowe.
- PN-80/M-75116 Armatura domowej sieci wodociągowej. Baterie wannowa piecykowa.
- PN-78/M-75117 Armatura domowej sieci wodociągowej. Baterie natryskowa.
- PN-80/M-75118 Armatura domowej sieci wodociągowej. Baterie zlewozmywakowe i umywalkowe stojące.
- PN-78/M-75119 Armatura domowej sieci wodociągowej. Baterie wannowe stojące.
- PN-74/M-75123 Armatura domowej sieci wodociągowej. Armatura toaletowa. Głowice suwakowe.

- PN-74/M-75124 Armatura domowej sieci wodociągowej. Bateria umywalkowa i zlewozmywakowa stojąca rozsuwalna.
- PN-75/M-75125 Armatura domowej sieci wodociągowej. Baterie umywalkowe stojące kryte.
- PN-77/M-75126 Armatura domowej sieci wodociągowej. Baterie umywalkowe stojące jednootworowe.
- PN-80/M-75144 Armatura domowej sieci wodociągowej. Wylewki ruchome.
- PN-78/M-75147 Armatura domowej sieci wodociągowej. Mieszacze natryskowe.
- PN-76/M-75150 Armatura domowej sieci wodociągowej. Natrysk dźwigniowy.
- PN-70/M-75167 Armatura domowej sieci wodociągowej. Przedłużacze.
- PN-EN 1329-1:2001 Systemy przewodowe z tworzyw sztucznych do odprowadzania nieczystości i ścieków (o niskiej i wysokiej temperaturze) wewnątrz konstrukcji budowli. Niezmiękczonego polichlorek winylu (PVC-U). Część 1: Wymagania dotyczące rur, kształtek i systemu.
- PN-ENV 1329-2:2002(U) Systemy przewodów rurowych z tworzyw sztucznych do odprowadzania nieczystości i ścieków (o niskiej i wysokiej temperaturze) wewnątrz konstrukcji budowli. Nieplastyfikowany polichlorek winylu (PVC-U). Część 2: Zalecenia dotyczące oceny zgodności.
- PN-EN 1519-1:2002 Systemy przewodów rurowych z tworzyw sztucznych do odprowadzania nieczystości i ścieków (o niskiej i wysokiej temperaturze) wewnątrz konstrukcji budowli. Polietylen (PE). Część 1: Wymagania dotyczące rur, kształtek i systemu.
- PN-ENV 1519-2:2002(U) Systemy przewodów rurowych z tworzyw sztucznych do odprowadzania nieczystości i ścieków (o niskiej i wysokiej temperaturze) wewnątrz konstrukcji budowli. Polietylen (PE). Część 2: Zalecenia dotyczące oceny zgodności.
- PN-EN 1451-1:2001 Systemy przewodowe z tworzyw sztucznych do odprowadzania nieczystości i ścieków (o niskiej i wysokiej temperaturze) wewnątrz konstrukcji budowli. Polipropylen (PP). Część 1: Wymagania dotyczące rur, kształtek i systemu.
- PN-ENV 1451-2:2002(U) Systemy przewodów rurowych z tworzyw sztucznych do odprowadzania nieczystości i ścieków (o niskiej i wysokiej temperaturze) wewnątrz konstrukcji budowli. Polipropylen (PP). Część 2: Zalecenia dotyczące oceny zgodności.

- PN-85/M-75178.00 Armatura odpływowa instalacji kanalizacyjnej. Wymagania i badania.
- PN-89/M-75178.01 Armatura odpływowa instalacji kanalizacyjnej. Syfon do umywalki.
- PN-79/M-75178.03 Armatura sieci domowej. Syfon do pisuaru.
- PN-90/M-75178.04 Armatura odpływowa instalacji kanalizacyjnej. Syfon do bidetu.
- PN-89/M-75178.05 Armatura odpływowa instalacji kanalizacyjnej. Przelewy i spusty.
- PN-89/M-75178.07 Armatura odpływowa instalacji kanalizacyjnej. Syfon nadstropowy do wanien.

**SZCZEGÓŁOWA SPECYFIKACJA TECHNICZNA****1B/07****ROBOTY W ZAKRESIE PRZEWODÓW INSTALACJI  
ELEKTRYCZNYCH****ROBOTY W ZAKRESIE MONTAŻU OPRAW,  
OSPRZĘTU, URZĄDZEŃ I ODBIORNIKÓW  
ENERGII ELEKTRYCZNEJ**

Kod CPV 45311000-0

**1. Wstęp****1.1. Przedmiot SST**

Przedmiotem niniejszej specyfikacji technicznej (SST) są wymagania dotyczące wykonania i odbioru robót związanych z układaniem i montażem elementów instalacji elektrycznej (układanie kabli i przewodów, montaż osprzętu i opraw) modułowego systemu zaplecza boisk sportowych Orlik 2012

**1.2. Zakres stosowania ST**

Specyfikacja techniczna stanowi dokument przetargowy i kontraktowy przy zleceniu i realizacji robót wymienionych w pkt. 1.2.

**1.3. Przedmiot i zakres robót objętych ST**

Ustalenia zawarte w niniejszej specyfikacji technicznej (SST) dotyczą zasad wykonywania i odbioru robót związanych z:

- układaniem kabli i przewodów elektrycznych poza rozdzielnicami,
- montażem opraw, osprzętu, urządzeń i odbiorników energii elektrycznej, wraz z przygotowaniem podłoża i robotami towarzyszącymi.

**1.4. Określenia podstawowe, definicje**

Określenia podane w niniejszej specyfikacji technicznej (ST) są zgodne z odpowiednimi normami oraz określeniami podanymi w ST „Wymagania ogólne” Kod CPV 45000000-7, pkt 1.4. a także podanymi poniżej:

Część czynna - przewód lub inny element przewodzący, wchodzący w skład instalacji elektrycznej lub urządzenia, który w warunkach normalnej pracy instalacji elektrycznej może być pod napięciem a nie spełnia funkcji przewodu ochronnego (przewody ochronne PE i PEN nie są częścią czynną).

Połączenia wyrównawcze - elektryczne połączenie części przewodzących dostępnych lub obcych w celu wyrównania potencjału.

Kable i przewody - materiały służące do dostarczania energii elektrycznej, sygnałów, impulsów elektrycznych w wybrane miejsce.

Osprzęt instalacyjny do kabli i przewodów - zespół materiałów dodatkowych, stosowanych przy układaniu przewodów, ułatwiający ich montaż oraz dotarcie w przypadku awarii, zabezpieczający przed uszkodzeniami, wytyczający trasy ciągów równoległych przewodów itp.

Urządzenia elektryczne - wszelkie urządzenia i elementy instalacji elektrycznej przeznaczone do wytwarzania, przekształcania, przesyłania, rozdziału lub wykorzystania energii elektrycznej. Odbiorniki energii elektrycznej - urządzenia przeznaczone do przetwarzania energii elektrycznej w inną formę energii (światło, ciepło, energię mechaniczną itp.).

Klasa ochronności - umowne oznaczenie, określające możliwości ochronne urządzenia, ze względu na jego cechy budowy, przy bezpośrednim dotyku.

Oprawa oświetleniowa ( elektryczna ) - kompletne urządzenie służące do przymocowania i połączenia z instalacją elektryczną jednego lub kilku źródeł światła, ochrony źródeł światła przed wpływami zewnętrznymi i ochrony środowiska przed szkodliwym działaniem źródła światła a także do uzyskania odpowiednich parametrów świetlnych ( bryła fotometryczna, luminacja ) , ułatwia właściwe umiejscowienie i bezpieczną wymianę źródeł światła, tworzy estetyczne formy wymagane dla danego typu pomieszczenia. Elementami dodatkowymi są osłony lub elementy ukierunkowania źródeł światła w formie : klosza, odbłyśnika, rastra, abażuru.

Stopień ochrony IP - określona w PN-EN 60529:2003, umowna miara ochrony przed dotykiem elementów instalacji elektrycznej oraz przed przedostaniem się ciał stałych, wnikaniem cieczy (szczególnie wody) i gazów, a którą zapewnia odpowiednia obudowa.

Obwód instalacji elektrycznej - zespół elementów połączonych pośrednio lub bezpośrednio ze źródłem energii elektrycznej za pomocą chronionego przed przełożeniem wspólnym zabezpieczeniem, kompletu odpowiednio połączonych przewodów elektrycznych. W skład

obwodu elektrycznego wchodzi przewody pod napięciem, przewody ochronne oraz wszelkie urządzenia zmieniające parametry elektryczne obwodu, rozdzielcze, sterownicze i sygnalizacyjne, związane z danym punktem zasilania w energię (zabezpieczeniem).

Przygotowanie podłoża - zespół czynności wykonywanych przed zamocowaniem osprzętu instalacyjnego, urządzenia elektrycznego, odbiornika energii elektrycznej, układaniem kabli i przewodów mający na celu zapewnienie możliwości ich zamocowania zgodnie z dokumentacją .

### **1.5. Ogólne wymagania dotyczące robót**

Wykonawca robót jest odpowiedzialny za jakość ich wykonania oraz za zgodność z dokumentacją projektową, specyfikacjami technicznymi i poleceniami Inspektora nadzoru. Ogólne wymagania dotyczące robót podano w ST „Wymagania ogólne” Kod CPV 45000000-7, pkt. 1.5.

### **1.6. Dokumentacja robót montażowych**

Dokumentację robót montażowych elementów instalacji elektrycznej stanowią:

- projekt wykonawczy w zakresie wynikającym z rozporządzenia Ministra Infrastruktury z 02.09.2004r. w sprawie szczegółowego zakresu i formy dokumentacji projektowej, specyfikacji technicznych wykonania i odbioru robót budowlanych oraz programu funkcjonalno-użytkowego (Dz. U. z 2004 r. Nr 202, póź. 2072 zmian Dz. U. z 2005 r. Nr 75, póź. 664),
- specyfikacje techniczne wykonania i odbioru robót

## **2. Materialy**

Wszelkie nazwy własne produktów i materiałów przywołane w specyfikacji służą ustaleniu pożądanego standardu wykonania i określenia właściwości i wymogów technicznych założonych w dokumentacji technicznej dla projektowanych rozwiązań.

Dopuszcza się zamieszczenie rozwiązań w oparciu o produkty (wyroby) innych producentów pod warunkiem: spełniania tych samych właściwości technicznych, przedstawienia zamiennych rozwiązań na piśmie (dane techniczne, atesty, dopuszczenia do stosowania, uzyskanie akceptacji projektanta)

### **2.1. Ogólne wymagania**

Ogólne wymagania dotyczące właściwości materiałów, ich pozyskiwania i składowania podano w ST „Wymagania ogólne” Kod CPV 45000000-7, pkt. 2

Do wykonania i montażu instalacji, urządzeń elektrycznych i odbiorników energii elektrycznej w obiektach budowlanych należy stosować przewody, kable, osprzęt oraz aparaturę i urządzenia elektryczne posiadające dopuszczenie do stosowania w budownictwie.

## **2.2. Rodzaje materiałów**

### **TABLICE ROZDZIELCZA**

#### **TABLICA POMIAROWA ZŁACZOWA TZ i POMIAROWA TL**

Tablicę projektuje się wykonać jako typowe dla danego rejonu energetycznego, wolnostojące zestawy rozdzielcze, które należy wyposażać zgodnie ze standardami technicznymi dostawcy energii elektrycznej. Lokalizację tablic określa każdorazowo techniczne warunki przyłączenia do sieci energetycznej.

Szafa zawierać będzie:

- zabezpieczenia przed licznikowe,
- układ pomiarowy energii elektrycznej
- zabezpieczenie zalicznikowe (wyłącznik instalacyjny w obudowie przystosowanej do plombowania
- elementy układu pomiarowego wg. standardów dostawcy energii.

### **TABLICA ROZDZIELCZA SZATNI TE**

Tablicę projektuje się wykonać jako typową naścienną obudowę rozdzielczą przystosowaną do montażu aparatury modułowej. Lokalizacja tablicy zgodnie z rysunkiem, zawsze w pomieszczeniu trenera. Konstrukcja tablicy z tworzywa sztucznego, drzwi transparentne.

Obudowy powinny posiadać stopień ochrony IP41 i I lub II (zalecana) kl. ochronności.

Wielkość obudowy należy dobrać tak, by umożliwiła zabudowanie aparatury zgodnie ze schematem odpowiadającym wyposażeniu danego obiektu.

Rozdzielnica zawiera następujące elementy:

- rozłącznik konserwacyjny,
- optyczny (LED) wskaźnik obecności napięcia,
- zabezpieczenia nad prądowe poszczególnych obwodów,

- elementy sterowania obwodów oświetlenia zewnętrznego (czujnik fotoelektryczny),
- układ sterowania (zegar sterujący+stycznik) pracą wentylacji mechanicznej.

W rozdzielnicach zaprojektowano ochronniki przeciw przepięciowe kl. „C” a dla obiektów wyposażonych w urządzenie piorunochronne „B+C”.

Rozdzielnica montowana będzie tak, ze jej górna krawędź znajdować się będzie max. 2,0 m nad poziomem podłogi.

### **PRZEWODY I SPOSÓB PROWADZENIA INSTALACJI**

Do wykonania projektowanej instalacji projektuje się się zastosować nast. typy przewodów:

- YKYżo5x25 – dla w.l.z. z tablicy TL do tablicy TE
- zabezpieczenia zalicznikowego – 63 A
- YDYpżo 3x1,5mm<sup>2</sup> w instalacji oświetleniowa,
- YDYpżo 3x2,5mm<sup>2</sup> w instalacji gniazd wtyczkowych ( do term i grzejników )
- LgYżo 4 – lokalne przewody połączeń wyrównawczych

Przy wykonywaniu instalacji należy przestrzegać następujących zasad:

- izolacja żył przewodów i kabli powinny odpowiadać kolorom zgodnym z PN,
- izolację w kolorze żółto-zielonym można stosować wyłącznie w instalacjach związanych z ochrona od porażen,
- przewody układać wewnątrz konstrukcji ścian i sufitów osłonie rurek PCV w momencie prefabrykacji
- do rozgałęziania instalacji stosować osprzęt hermetyczny,
- podejścia instalacji do urządzeń technologicznych wykonywać na podstawie D.T.R. urządzeń, a jeżeli takowych nie ma pozostawiając zapasy przewodów.

### **INSTALACJE OŚWIETLENIOWA**

Parametry oświetlenia światłem sztucznym poszczególnych pomieszczeń zgodnie z wymaganiami wymagań zawartymi w PN-EN 12464-1 wynosić będą odpowiednio:

- min. 300 lx na płaszczyźnie pracy w pomieszczeniach trenerów
- min. 200 lx w łazienkach i sanitariatach,
- min. 100 lx na podłodze w magazynie

Oprawy oświetleniowe wyposażone będą w energooszczędne i wysokosprawne źródła światła.

- fluorescencyjne – świetlówki liniowe,



- fluorescencyjne – świetlówki kompaktowe.

Przykładowe typy opraw oświetleniowych podano na planach instalacji.

Instalacja wykonana w całości przewodami typu YDY()x1,5, sterowanie oświetleniem za pomocą indywidualnych wyłączników.

### **OSPRZĘT ŁĄCZENIOWY I GNIAZDA WTYKOWE**

Osprzęt bazowy do wyboru przez inwestora oraz projektanta przystosowującego projekt do warunków miejscowych. Przy wyborze rozwiązań należy przestrzegać prawa budowlanego, praw pokrewnych i szczególnych oraz kierować się wiedzą techniczną.

Osprzęt łączeniowy montować należy na wysokości:

- łączniki oświetlenia na wysokości +1,4
- gniazda wtykowe montowane w pomieszczeniach trenara i magazynie na wysokości +1,1 m
- gniazda w łazienkach na wysokości +1,4 m.

### **ZASILANIE I STEROWANIE WENTYLATORAMI NAWIEWNYMI**

Zasilanie wentylatorów nawiewnych projektuje się wykonać z wykorzystaniem stycznika i zegara sterującego z zachowaniem możliwości włączania ręcznego.

Zegar będzie załączał wentylatory do stałej pracy w czasie godzin gdy odbywają się treningi, oraz dorywczo w trybie przewietrzania w pozostałej części dnia.

### **INSTALACJA POŁĄCZEŃ WYRÓWNAWCZYCH**

W budynku projektuje się wykonać instalację połączeń wyrównawczych. Przewód magistralny projektowany przewodem LgYżo6 ułożony będzie poprowadzony na zasadach analogicznych jak pozostałe instalacje.

Na przewodzie magistralnym projektuje się zainstalować (bez przecinania) lokalne szyny (zaciski) lokalnych połączeń wyrównawczych, umieszczone w oznakowanych puszkach n/t. Do szyn tech zostaną sprowadzone, wykonane przewodem LgYżo4, lokalne połączenia wyrównawcze, obejmujące części przewodzące dostępne i obce w łazienkach i sanitariatach, kanały wentylacyjne. Do magistrali należy przyłączyć ponadto szynę PE rozdzielnicę TE. Poniżej tablicy TE należy zlokalizować główną szynę połączeń wyrównawczych. Szynę należy uziemić.

## **URZADZENIA PIORUNOCHRONNE**

Dla obiektów, których  $A_e$  – powierzchnia równoważna obiektu jest większa od 530 m<sup>2</sup> Jest wymagane wyposażenie go w urządzenie piorunochronne odpowiadające I-mu poziomowi ochrony.

Urządzenie będzie składać się z:

- = zwodów poziomych wykonanych z płask. FeZn20x3 lub dFeZnΦ8 poprowadzonych wzdłuż krawędzi dachu,
- = 2-ch przewodów odprowadzających wykonanych z płask. FeZn20x3 lub dFeZnΦ8 układanych na uchwytych w przeciwległych narożnikach budynku,
- = 2-ch złącz kontrolnych w gruntowych studzienkach pomiarowych
- = uziomu otokowego wykonanego z płask. FeZn25x4.

### **3. Sprzęt**

Ogólne wymagania dotyczące sprzętu podano w ST „Wymagania ogólne” Kod CPV 45000000-7,pkt3

Prace można wykonywać przy pomocy wszelkiego sprzętu zaakceptowanego przez Inspektora nadzoru.

### **4. Transport**

#### **4.1. Ogólne zasady**

Ogólne wymagania dotyczące transportu podano w ST „Wymagania ogólne” Kod CPV 45000000-7, pkt 4

#### **4.2. Transport materiałów**

Podczas transportu materiałów ze składu przyobiektowego na obiekt należy zachować ostrożność aby nie uszkodzić materiałów do montażu. Minimalne temperatury dopuszczające wykonywanie transportu wynoszą dla bębnow: - 15°C i - 5°C dla krążków, ze względu na możliwość uszkodzenia izolacji. Należy stosować dodatkowe opakowania w przypadku możliwości uszkodzeń transportowych.

### **5. Wykonanie robót**

#### **5.1. Ogólne zasady**

Ogólne zasady wykonania robót podano w ST „Wymagania ogólne” Kod CPV 45000000-7, pkt5

Wykonawca jest odpowiedzialny za prowadzenie robót zgodnie z dokumentacją techniczną i umową oraz za jakość zastosowanych materiałów i jakość wykonanych robót. Roboty winny być wykonane zgodnie z projektem, wymaganiami SST oraz poleceniami inspektora nadzoru.

## 5.2. Montaż przewodów instalacji elektrycznych

Zakres robót obejmuje:

przemieszczenie w strefie montażowej, położenie na miejscu montażu wg projektu,

- wyznaczenie miejsca zainstalowania, trasowanie linii przebiegu instalacji i miejsc montażu osprzętu,
- roboty przygotowawcze o charakterze ogólnobudowlanym jak: kucie bruzd w podłożu, przekucia ścian i stropów, osadzenie przepustów, zdejmowanie przykryć kanałów instalacyjnych, wykonanie ślepych otworów poprzez podkucie we wnęce albo kucie ręczne lub mechaniczne, wiercenie mechaniczne otworów w sufitach, ścianach lub podłogach, osadzenie kołków osadczych plastikowych oraz dybli, śrub kotwiących lub wsporników, konsoli, wieszaków wraz z zabetonowaniem,
- montaż na gotowym podłożu elementów osprzętu instalacyjnego do montażu kabli i przewodów (pkt 2.2.2.),
- łuki z rur sztywnych należy wykonywać przy użyciu gotowych kolanek lub przez wyginanie rur w trakcie ich układania. Przy kształtowaniu łuku spłaszczenie rury nie może być większe niż 15% wewnętrznej średnicy rury. Najmniejsze dopuszczalne promienie łuku podane są w tablicy poniżej.

### Najmniejsze dopuszczalne promienie łuku

Średnica znamionowa rury (mm)	18	21	22	28	37	47
Promień łuku (mm)	190	190	250	250	350	450

- łączenie rur należy wykonać za pomocą przewidzianych do tego celu złączy (lub przez kielichowanie),
- puszki przed zainstalowaniem należy w puszcze wyciąć wymaganą liczbę otworów dostosowanych do średnicy wprowadzanych rur, koniec rury powinien wchodzić do środka puszki na głębokość do 5 mm, wciąganie do rur instalacyjnych i kanałów zakrytych drutu stalowego o średnicy 1,0 do 1,2 mm dla ułatwienia wciągania kabli i przewodów wg dokumentacji projektowej i specyfikacji technicznej (szczegółowej)

SST, układanie (montaż) kabli i przewodów zgodne z ich wyszczególnieniem i charakterystyką podaną w dokumentacji projektowej i specyfikacji technicznej (szczegółowej) SST. W przypadku łatwości wciągania kabli i przewodów, wciąganie drutu prowadzącego, stalowego nie jest konieczne. Przewody muszą być ułożone swobodnie i nie mogą być narażone na naciągi i dodatkowe naprężenia, oznakowanie zgodne wytycznymi z dokumentacji projektowej i specyfikacji technicznej (szczegółowej) SST lub normami (PN-EN 60446:2004 Zasady podstawowe i bezpieczeństwa przy współdziałaniu człowieka z maszyną, oznaczanie i identyfikacja. Oznaczenia identyfikacyjne przewodów barwami albo cyframi, w przypadku braku takich wytycznych), roboty o charakterze ogólnobudowlanym po montażu kabli i przewodów jak: zaprawianie bruzd, naprawa ścian i stropów po przekuciach i osadzeniu przepustów, montaż przykryć kanałów instalacyjnych,

- przeprowadzenie prób i badań zgodnie z PN-IEC 60364-6-61:2000 oraz PN-E-04700:1998/Az1:2000.

### **5.3. Montaż opraw oświetleniowych i sprzętu instalacyjnego**

Montaż opraw oświetleniowych i sprzętu instalacyjnego, urządzeń i odbiorników energii elektrycznej Te elementy instalacji montować w końcowej fazie robót, aby uniknąć niepotrzebnych zniszczeń i zabrudzeń. Oprawy do stropu montować wkretami zabezpieczonymi antykorozyjnie na kołkach rozporowych plastikowych. Ta sama uwaga dotyczy sprzętu instalacyjnego, urządzeń i odbiorników energii elektrycznej montowanego na ścianach.

Przed zamocowaniem opraw należy sprawdzić ich działanie oraz prawidłowość połączeń.

Źródła światła i zapłoniki do opraw należy zamontować po całkowitym zainstalowaniu opraw.

Należy zapewnić równomierne obciążenie faz linii zasilających przez odpowiednie przyłączanie odbiorów 1-fazowych.

### **5.4. Montaż osprzętu**

Mocowanie puszek w ścianach i gniazd wtykowych w puszkach powinno zapewniać niezbędną wytrzymałość na wyciąganie wtyczki i gniazda.

Gniazda wtykowe i wyłączniki należy instalować w sposób nie kolidujący z wyposażeniem pomieszczenia.

W sanitariatach należy przestrzegać zasady poprawnego rozmieszczania sprzętu z uwzględnieniem przestrzeni ochronnych.

Położenie wyłączników klawiszowych należy przyjmować takie, aby w całym pomieszczeniu było jednakowe.

Gniazda wtykowe ze stykiem ochronnym należy instalować w takim położeniu, aby styk ten występował u góry.

Przewody do gniazd wtykowych 2-biegunowych należy podłączać w taki sposób, aby przewód fazowy dochodził do lewego bieguna, a przewód neutralny do prawego bieguna.

Przewód ochronny będący żyłą przewodu wielożyłowego powinien mieć izolację będącą kombinacją barwy zielonej i żółtej.

Typy opraw, trasy przewodów oraz sposób ich prowadzenia wykonać zgodnie z planami instalacji i schematami

#### **5.5. Kontrola jakości**

Ogólne zasady kontroli jakości robót podano w ST „Wymagania ogólne” Kod CPV 45000000-7 pkt6

Szczegółowy wykaz oraz zakres pomontażowych badań kabli i przewodów zawarty jest w PN-IEC 60364-6-61:2000 i PN-E-04700:1998/Az1:2000

Ponadto należy wykonać sprawdzenia odbiorcze składające się z oględzin częściowych i

końcowych polegających na kontroli:

- zgodności dokumentacji powykonawczej z projektem i ze stanem faktycznym,
- zgodności połączeń z podanymi w dokumentacji powykonawczej,
- stanu kanałów i listew kablowych, kabli i przewodów, osprzętu instalacyjnego do kabli i przewodów, stanu i kompletności dokumentacji dotyczącej zastosowanych materiałów,
- sprawdzenie ciągłości wszelkich przewodów występujących w danej instalacji,
- poprawności wykonania i zabezpieczenia połączeń śrubowych instalacji elektrycznej potwierdzonych protokołem przez wykonawcę montażu,
- poprawności wykonania montażu sprzętu instalacyjnego, urządzeń i odbiorników energii elektrycznej,
- poprawności zamontowania i dokonanej kompletacji opraw oświetleniowych,

- pomiarach rezystancji izolacji,

Rezystancja izolacji obwodów nie powinna być mniejsza niż 50 MW. Rezystancja izolacji poszczególnych obwodów wraz z urządzeniami nie powinna być mniejsza niż 20 MW. Pomiaru należy dokonać miernikiem rezystancji instalacji o napięciu 1 kV.

Po wykonaniu oględzin należy sporządzić protokoły z przeprowadzonych badań zgodnie z wymogami zawartymi w normie PN-IEC 60364-6-61:2000.

## **6. Obmiar robót**

### **6.1. Ogólne zasady**

Ogólne zasady przedmiaru i obmiaru podano w ST „Wymagania ogólne” Kod CPV 45000000-7, pkt7

### **6.2. Szczegółowe zasady przedmiaru i obmiaru robót montażowych instalacji elektrycznej**

Obmiaru robót dokonuje się z natury (wykonanej roboty) przyjmując jednostki miary odpowiadające zawartym w dokumentacji i tak:

- dla sprzętu montażowego dla kabli i przewodów: szt., kpl., m,
- dla kabli i przewodów: m,
- dla sprzętu łącznikowego: szt, kpi.,
- dla oprav oświetleniowych: szt., kpl.,
- dla urządzeń i odbiorników energii elektrycznej: szt., kpl.

## **7. Odbiór robót**

Ogólne zasady odbioru robót podano w ST „Wymagania ogólne” Kod CPV 45000000-7, pkt 8

Warunki odbioru instalacji i urządzeń zasilających

### **7.1. Odbiór końcowy**

Badania pomontażowe jako techniczne sprawdzenie jakości wykonanych robót należy przeprowadzić po zakończeniu robót elektrycznych przed przekazaniem użytkownikowi urządzeń zasilających.

Zakres badań obejmuje sprawdzenie:

- dla napięć do 1 kV pomiar rezystancji izolacji instalacji,
- dla napięć powyżej 1 kV pomiar rezystancji izolacji instalacji oraz sprawdzenie oznaczenia kabla, ciągłości żył i zgodności faz, próba napięciowa kabla. Badania napięciem probierczym wykonuje się tylko jeden raz. Parametry badań oraz sposób

przeprowadzenia badań są określone w normach PN-IEC 60364-6-61-2000 i PN-E-04700:1998/Az1:2000.

- Wyniki badań trzeba zamieścić w protokole odbioru końcowego.

## **8. Podstawa płatności**

Ogólne ustalenia dotyczące podstawy rozliczenia robót podano w ST „Wymagania ogólne” Kod CPV 45000000-7, pkt 9

## **9. Dokumenty odniesienia**

### **9.1. Normy**

PN-IEC 60364-1:2000 Instalacje elektryczne w obiektach budowlanych. Zakres, przedmiot i wymagania podstawowe.

PN-IEC 60364-4-41:2000 Instalacje elektryczne w obiektach budowlanych. Ochrona dla zapewnienia bezpieczeństwa. Ochrona przeciwporażeniowa.

PN-IEC 60364-4-42:1999 Instalacje elektryczne w obiektach budowlanych. Ochrona dla zapewnienia bezpieczeństwa. Ochrona przed skutkami oddziaływania cieplnego.

PN-IEC 60364-4-43:1999 Instalacje elektryczne w obiektach budowlanych. Ochrona dla zapewnienia bezpieczeństwa. Ochrona przed prądem przetężeniowym.

PN-IEC 60364-4-46:1999 Instalacje elektryczne w obiektach budowlanych. Ochrona dla zapewnienia bezpieczeństwa. Odłączanie izolacyjne i łączenie.

PN-IEC 60364-4-47:2001 Instalacje elektryczne w obiektach budowlanych. Ochrona dla zapewnienia bezpieczeństwa. Stosowanie środków ochrony dla zapewnienia bezpieczeństwa. Postanowienia ogólne. Środki ochrony przed porażeniem prądem elektrycznym.

PN-IEC 60364-5-51:2000 Instalacje elektryczne w obiektach budowlanych. Dobór i montaż wyposażenia elektrycznego. Postanowienia ogólne.

PN-IEC 60364-5-52:2002 obiektach budowlanych. Dobór i montaż wyposażenia elektrycznego. Instalacje elektryczne w Oprzewodowanie.

- PN-IEC 60364-5-523:2001 Instalacje elektryczne w obiektach budowlanych. Dobór i montaż wyposażenia elektrycznego. Obciążalność prądowa długotrwała przewodów.
- PN-IEC 60364-5-53:2000  
Instalacje elektryczne w obiektach budowlanych. Dobór i montaż wyposażenia elektrycznego. Aparatura rozdzielcza i sterownicza.
- PN-IEC 60364-5-54:1999 Instalacje elektryczne w obiektach budowlanych. Dobór i montaż wyposażenia elektrycznego. Uziemienia i przewody ochronne.
- PN-IEC 60364-5-559:2003 Instalacje elektryczne w obiektach budowlanych. Dobór i montaż wyposażenia elektrycznego. Inne wyposażenie. Oprawy oświetleniowe i instalacje oświetleniowe.
- PN-IEC 60364-5-56:1999 Instalacje elektryczne w obiektach budowlanych. Dobór i montaż wyposażenia elektrycznego. Instalacje bezpieczeństwa.
- PN-IEC 60364-6-61:2000 Instalacje elektryczne w obiektach budowlanych. Sprawdzanie. Sprawdzanie odbiorcze.
- PN-IEC 60364-7-701:1999 Instalacje elektryczne w obiektach budowlanych. Wymagania dotyczące specjalnych instalacji lub lokalizacji. Pomieszczenia wyposażone w wannę lub/i basen natryskowy.
- PN-IEC 60364-7-702:1999 Instalacje elektryczne w obiektach budowlanych. Wymagania dotyczące specjalnych instalacji lub lokalizacji. Baseny pływackie i inne.
- PN-IEC 60364-7-702:1999/Ap1:2002 Instalacje elektryczne w obiektach lokalizacji. Baseny pływackie i inne.
- PN-IEC 60364-7-704:1999 Instalacje elektryczne w obiektach lokalizacji. Instalacje na terenie budowy i rozbiórki.
- PN-IEC 60364-7-705:1999 Instalacje elektryczne w obiektach lokalizacji. Instalacje elektryczne w gospodarstwach rolniczych i ogrodniczych.
- PN-IEC 60898:2000 Sprzęt elektroinstalacyjny. Wyłączniki do zabezpieczeń przetężeniowych instalacji domowych i podobnych.
- PN-EN 50146:2002 (U) Wyposażenie do mocowania kabli w instalacji elektrycznych.
- PN-EN 60445:2002 Zasady podstawowe i bezpieczeństwa przy współdziałaniu człowieka z maszyną oznaczanie i identyfikacja. Oznaczenia



- identyfikacyjne zacisków urządzeń i zakończeń żył przewodów oraz ogólne zasady systemu alfanumerycznego.
- PN-EN 60446:2004 Zasady podstawowe i bezpieczeństwa przy współdziałaniu człowieka z maszyną oznaczanie i identyfikacja. Oznaczenia identyfikacyjne przewodów barwami albo cyframi.
- PN-EN 60529:2003 Stopnie ochrony zapewnianej przez obudowy (Kod I P).
- PN-EN 60664-1:2003 (U) Koordynacja izolacji urządzeń elektrycznych w układach niskiego napięcia. Część 1: Zasady, wymagania i badania.
- PN-EN 60670-1:2005 (U) Puszki i obudowy do sprzętu elektroinstalacyjnego do użytku domowego i podobnego. Część 1: Wymagania ogólne
- PN-EN 60799:2004 Sprzęt elektroinstalacyjny. Przewody przyłączeniowe i przewody pośredniczące.
- PN-EN 60898-1:2003 (U) Sprzęt elektroinstalacyjny. Wyłączniki do zabezpieczeń przetężeniowych instalacji domowych i podobnych. Część 1: Wyłączniki do obwodów prądu przemiennego.
- PN-EN 60898-1:2003/A1:2005 (U) Sprzęt elektroinstalacyjny. Wyłączniki do zabezpieczeń przetężeniowych instalacji domowych i podobnych. Część 1: Wyłączniki do obwodów prądu przemiennego (Zmiana A1).
- PN-EN 60898-1:2003/AC:2005 (U) Sprzęt elektroinstalacyjny. Wyłączniki do zabezpieczeń przetężeniowych instalacji domowych i podobnych. Część 1: Wyłączniki do obwodów prądu przemiennego.
- PN-EN 61008-1:2005 (U) Sprzęt elektroinstalacyjny. Wyłączniki różnicowoprądowe bez wbudowanego zabezpieczenia nadprądowego do użytku domowego i podobnego (RCCB). Część 1: Postanowienia ogólne.
- PN-EN 61009-1:2005 (U) Sprzęt elektroinstalacyjny. Wyłączniki różnicowoprądowe z wbudowanym zabezpieczeniem nadprądowym do użytku domowego i podobnego (RCBO). Część 1: Postanowienia ogólne.
- PN-E-04700:1998 Urządzenia i układy elektryczne w obiektach elektroenergetycznych. Wytyczne przeprowadzania pomontażowych badań odbiorczych.
- PN-E-04700:1998/Az1:2000 Urządzenia i układy elektryczne w obiektach elektroenergetycznych. Wytyczne przeprowadzania pomontażowych badań odbiorczych (Zmiana Az1).

- PN-E-93207:1998 Sprzęt elektroinstalacyjny. Odgałęźniki instalacyjne i płytki odgałęźne na napięcie do 750 V do przewodów o 2 przekrojach do 50 mm . Wymagania i badania.
- PN-E-93207:1998/Az1:1999 Sprzęt elektroinstalacyjny. Odgałęźniki instalacyjne i płytki odgałęźne na napięcie do 750 V do przewodów o 2 przekrojach do 50 mm . Wymagania i badania (Zmiana Az1).
- PN-E-93210:1998 Sprzęt elektroinstalacyjny. Automaty schodowe na znamionowe napięcie robocze 220 V i 230 V i prądy znamionowe do 25 A. Wymagania i badania.
- PN-90/E-05029 Kod do oznaczania barw.

### **9.2. Inne dokumenty i instrukcje**

Warunki techniczne wykonania i odbioru robót budowlano-montażowych (tom I, część 4) Arkady, Warszawa 1990 r.

Warunki techniczne wykonania i odbioru robót budowlanych ITB część D: Roboty instalacyjne. Zeszyt 1: Instalacje elektryczne i piorunochronne w budynkach mieszkalnych. Warszawa 2003 r.

Warunki techniczne wykonania i odbioru robót budowlanych ITB część D: Roboty instalacyjne. Zeszyt 2: Instalacje elektryczne i piorunochronne w budynkach użyteczności publicznej. Warszawa 2004 r.

Specyfikacja techniczna wykonania i odbioru robót budowlanych. Wymagania ogólne. Kod CPV 45000000-7. Wydanie II, OWEOB Promocja - 2005 r.

## SZCZEGÓŁOWA SPECYFIKACJA TECHNICZNA

### 1B/08

## ELEMENTY WYKOŃCZENIA

CPV 45422100-2 Stolarka drewniana, 93950000-2 Usługi ślusarskie.

### 1. WSTEP

#### 1.1. Przedmiot SST

Przedmiotem niniejszej szczegółowej specyfikacji technicznej są wymagania dotyczące wykonywania i montażu elementów wykończenia w budynku modułowym zaplecza sportowego typu Orlik 2012.

#### 1.2. Zakres stosowania SST

Szczegółowa specyfikacja techniczna jest stosowana jako dokument przetargowy i kontraktowy przy zlecaniu i realizacji robót wymienionych w pkt. 1.1.

#### 1.3. Zakres robót objętych SST

Roboty, których dotyczy specyfikacja, obejmują wszystkie czynności umożliwiające i mające na celu wykonanie i montaż elementów wykończeniowych w budynkach zaplecza:boisk sportowych i obejmują:

- montaż stolarki i ślusarki drzwiowej,
- montaż elementów wyposażenia łazienki dla niepełnosprawnych.

#### 1.4. Określenia podstawowe

Określenia podane w niniejszej SST są zgodne z obowiązującymi odpowiednimi normami.

#### 1.5. Ogólne wymagania dotyczące robót

Wykonawca robót jest odpowiedzialny za jakość ich wykonania oraz za zgodność z dokumentacją projektową, SST i poleceniami Inspektora nadzoru.

### 2. MATERIAŁY

### **2.1. Ogólne wymagania dotyczące materiałów**

Wszystkie użyte materiały powinny mieć aktualne świadectwa dopuszczenia do stosowania w budownictwie na terytorium Rzeczypospolitej Polskiej tzn. posiadać aktualne aprobaty techniczne, certyfikat na znak bezpieczeństwa, deklaracje zgodności lub certyfikaty zgodności z aprobatą techniczną lub inne stosowne dokumenty objęte prawem.

Elementy ślusarskie dostarczone na budowę jako wyrób wykonane wg wymiarów pobranych z natury wykończone, wyposażone w uchwyty montażowe.

### **2.2. Stolarka i ślusarka drzwiowa**

– Drzwi zewnętrzne – drzwi z okładziną z desek sosnowych impregnowanych z bulajem o średnicy 40 cm, wypełnionym szybą mleczną, wykończony mufą ze stali, drzwi o wymiarach 100x200,

– Samozamykacz,

– Uchwyty dla niepełnosprawnych:

U1 – uchwyt poziomy prosty, dł 600 mm, Ø 30 mm, malowany proszkowo na kolor RAL 7035

U2 – uchwyt uchylny, dł 600 mm, Ø 30mm, malowany proszkowo na kolor RAL 7035

U3 – uchwyt stały poziomy do umywalki, dł 600 mm, Ø 30 mm, malowany proszkowo na kolor RAL 7035.

## **3. SPRZĘT**

Do wykonania i montażu ślusarki może być użyty dowolny sprzęt. Wykonawca jest zobowiązany do używania jedynie takiego sprzętu, który nie spowoduje niekorzystnego wpływu na jakość wykonywanych robót i będzie gwarantować przeprowadzenie robót, zgodnie z zasadami określonymi w PB i ST.

## **4. TRANSPORT**

### **4.1. Ogólne wymagania dotyczące transportu**

Transport materiałów odbywa się przy w sposób zabezpieczający je przed przesuwaniem podczas jazdy, uszkodzeniem i zniszczeniem. Pakowanie, przechowywanie i transport w instrukcji Producenta dostosowanej do polskich przepisów przewozowych.

Każda partia wyrobów powinna zawierać wszystkie elementy przewidziane projektem lub odpowiednią normą.

Elementy do transportu należy zabezpieczyć przed uszkodzeniem.

Elementy mogą być przewożone dowolnym środkiem transportu.

Materiały podstawowe nie wymagają opakowań i mogą być składowane pod zadaszonymi pomieszczeniami z wyjątkiem:

- śrub i nakrętek, które wymagają opakowania skrzyniowego,
- farb i lakierów oraz olejów, wymagających transportu w beczkach lub bańkach stalowych,
- kratki wentylacyjnych itp. wymagających opakowań kartonowych,

#### **4.2. Pakowanie i magazynowanie materiałów metalowych**

Elementy wykończeniowe powinny być pakowane w sposób zabezpieczający je przed uszkodzeniem i zniszczeniem określony przez producenta. Instrukcja winna być dostarczona odbiorcom w języku polskim. Na każdym opakowaniu powinna znajdować się etykieta zawierająca:

- nazwę i adres producenta,
- nazwę wyrobu wg aprobaty technicznej jaką wyrób uzyskał,
- datę produkcji i nr partii,
- wymiary,
- liczbę sztuk w pakiecie lub opakowaniu,
- numer aprobaty technicznej,
- nr certyfikatu na znak bezpieczeństwa,
- znak budowlany.

Materiały i konstrukcje powinny być pakowane przy użyciu folii, drewna, tektury, styropianu. Naroża i wiotkie elementy należy zabezpieczyć przed uszkodzeniami mechanicznymi i zniszczeniem powłok.

Przechowywanie elementów powinno zapewniać stałą gotowość użycia ich do montażu.

Materiały powinny być przechowywane w pomieszczeniach krytych, zamkniętych lub magazynach półotwartych z bocznymi osłonami przeciwdeszczowymi. Powinny być one odizolowane od materiałów i substancji działających szkodliwie na metale takich jak wapno, zaprawy, kwasy, farby, itp.

## **5. WYKONANIE ROBÓT**

### **5.1. Roboty przygotowawcze**

Roboty przygotowawcze oraz kompletowanie materiału i sprzętu powinno odbywać się zgodnie ze specyfikacją podaną w projekcie technicznym.

Przed przystąpieniem do montażu stolarki drzwiowej należy sprawdzić dokładność wykonanie ościeży, które powinny być wykonane zgodnie wymaganiami wykonania robót murowych. W przypadku stwierdzenia wad w wykonaniu lub zabrudzeń powierzchni ościeży należy je naprawić i oczyścić.

Prace powinny być tak przygotowane, aby zapewnione było harmonijne i bezpieczne wykonywanie montażu i osadzanie elementów ślusarskich.

### **5.2. Przygotowanie podłoża**

Dokładność wykonania i stan powierzchni konstrukcji wsporczej powinien zostać sprawdzony przed przystąpieniem do robót:

- powierzchnia podłoży powinna być wykonana zgodnie z dokumentacją projektową,
- powierzchnia powinna być oczyszczona z kurzu i zanieczyszczeń.

### **5.3. Montaż stolarki i ślusarki**

W sprawdzone i przygotowane ościeże o oczyszczonych z pyłu powierzchniach należy wstawić stolarkę na podkładkach lub listwach. Po ustawieniu drzwi należy sprawdzić sprawność działania skrzydeł przy otwieraniu i zamykaniu.

Elementy kotwiące osadzone w ościeżach:

- na wysokości elementu po obydwu stronach okna stosować co najmniej po dwa elementy mocujące w odległości nie większej niż 200 mm od naroża,
- maksymalna odległość pomiędzy punktami mocowania wynosi 700 mm,
- dodatkowe elementy mocujące stosowane są przy punktach zamykających, aby zapobiec powstawaniu odkształceń podczas zamykania,
- na szerokości elementu – jeden element kotwiący na 1 mb.

Uszczelnienie ościeży należy wykonać kitem trwaleplastycznym (nie stosować olkitu ponieważ wchodzi w reakcję z PCV), a szczelinę przykryć listwą.

Ustawienie drzwi należy sprawdzić w pionie i w poziomie.

Dopuszczalne odchylenie od pionu powinno być mniejsze od 1 mm na 1 m wysokości okna, nie więcej niż 3 mm.

Różnice wymiarów po przekątnych nie powinny być większe od:

- ± 2 mm przy długości przekątnej do 1 m,
- ± 3 mm przy długości przekątnej do 2 m,
- ± 4 mm przy długości przekątnej powyżej 2 m.

W oknach rozwieranych o szerokości większej niż 700 mm stosowane są klocki podpierające ułatwiające prawidłowe ustawienie skrzydła względem ościeżnicy przy zamykaniu. Jeżeli szerokość okna przekracza 1400 mm stosuje się dwa komplety klocków. Klocki podpierające stosuje się zawsze, jeżeli szerokość okna przekracza jego wysokość. Zamocowane okno należy uszczelnić pod względem termicznym przez wypełnienie szczeliny między ościeżem a ościeżnicą materiałem izolacyjnym dopuszczonym do stosowania do tego celu świadectwem ITB. Zabrania się używać do tego celu materiałów wydzielających związki chemiczne szkodliwe dla zdrowia ludzi.

Osadzone okno po zmontowaniu należy dokładnie zamknąć.

Osadzenie parapetów wykonywać po całkowitym osadzeniu i uszczelnieniu okien.

Podokienniki wewnętrzne o małym wysięgu osadza się w ten sposób, że najpierw wykuwa się w ościeżnicach niewielkie bruzdy, następnie wyrównuje się zaprawą mur podokienny, dając mu mały spadek do środka pomieszczenia i na tak wykonanym podłożu układa się podokienniki na zaprawie cementowej. Przy podokiennikach o większym wysięgu należy uprzednio osadzić w murze na zaprawie cementowej wsporniki stalowe.

#### **5.4. Montaż ślusarki**

Przy przemieszczaniu elementów metalowych przeznaczonych do osadzenia we fragmenty budynku nie wolno wyrządzać szkód w pracach już wykonanych.

Prace pomocnicze związane z wbudowaniem, osadzaniem i montażem wyrobów metalowych należy przygotować w taki sposób, aby było zapewnione bezpieczeństwo i higiena pracy osób, zgodnie z obowiązującymi przepisami w tym zakresie.

Wyroby metalowe powinny być osadzone zgodnie z dokumentacją techniczną lub instrukcją zaakceptowaną przez Inżyniera.

Montaż wyrobów powinien sprowadzać się do scalania połączeniami śrubowymi elementów wyrobu i mocowania wyrobu do podłoża. Wiercenie lub przebijanie otworów w elementach w trakcie montażu jest nie dopuszczalne ze względu na zastosowane powłoki antykorozyjne wyrobów.

Montaż powinien być poprzedzony wytrasowaniem miejsc otworów montażowych w podłożu. Wklejenie kołków mocujących powinno być wykonane z wyprzedzeniem

wystarczającym do uzyskania dopuszczalnej wytrzymałości połączenia do przeprowadzenia montażu wyrobu do podłoża. Nie dopuszcza się do montażu wkrętami, śrubami z uszkodzonymi łbami.

Długości śrub powinny być ustalane w zależności od całkowitej grubości łączonych części, uwzględniając naddatek na podkładkę, nakrętki, przeciwnakrętki lub zawlecзки. Śruby nie powinny wystawać ponad nakrętkę więcej niż o 2 zwoje gwintu, a wkręcane w gwintowany otwór przelotowy nie powinny wystawać ponad płaszczyznę łączonych części lub elementów.

Do łączenia elementów metalowych z konstrukcją budowli stosować należy złącza rozporowych, kołków kotwiących. Osadzanie kołków rozporowych powinno być dokonywane z zachowaniem odpowiednich zasad:

- otwór powinien odpowiadać średnicy kotwy,
- z otworu należy usunąć pył i drobiny urobku,
- wcisnąć kołek w wywiercony otwór lekkim uderzeniem młotka
- przestrzegać najmniejszej dopuszczalnej głębokości osadzenia,
- kołek rozprężyć dokręcając śrubę dopuszczalnym momentem.

W przypadku kotew klejanych:

- otwór powinien być nieco większy od średnicy kotwy,
- kotwę posmarować klejem,
- wcisnąć w oczyszczony z pyłu otwór,
- po osiągnięciu pełnej nośności (wg karty technicznej wybranego systemu) można przystąpić do montażu wyrobów metalowych.

Złącza rozporowe przeznaczone do przenoszenia dużych obciążeń wrywających powinny być metalowe wkręcane (stalowe tuleje kotwiące, min M10 L=100 mm) lub klejane.

Wszystkie wyroby metalowe montować zgodnie z rysunkami szczegółowymi.

Zabezpieczenie antykorozyjne elementów wykonać zgodnie z pkt. SST – Roboty malarskie.

## **6. KONTROLA JAKOŚCI ROBÓT**

Zasady prowadzenia kontroli powinny być zgodne z postanowieniami PN-88/B-10085 i PN-67/B10086

W celu oceny jakości stolarki budowlanej należy sprawdzić:

- zgodność wymiarów,
- jakość materiałów użytych do wykonania stolarki,



- prawidłowość wykonania z uwzględnieniem szczegółów konstrukcyjnych,
- sprawność działania skrzydeł oraz funkcjonowania okuć.

W celu oceny jakości ślusarki należy sprawdzić:

- zgodność wymiarów
- stan i wygląd elementów pod względem równości, pionowości i spoziomowania,
- prawidłowość wykonania z uwzględnieniem szczegółów konstrukcyjnych,
- sprawność działania skrzydeł oraz funkcjonowania okuć
- wymagania estetyczne, stan i wygląd wykończenia wbudowanych elementów na zgodność z dokumentacją techniczną.

Z dokonanego odbioru należy sporządzić protokół.

## **7. OBMIAR ROBÓT**

Jednostkami obmiarowymi dla stolarki i ślusarki są:

- [szt] – montowanych elementów stolarki drzwiowej,
- [szt] – montowanych elementów w toalecie dla niepełnosprawnych.

Wielkości obmiarowe określa się na podstawie dokumentacji projektowej z uwzględnieniem zmian zaakceptowanych przez Inspektora nadzoru i sprawdzonych w naturze.

## **8. ODBIÓR ROBÓT**

### **8.1. Wymagania ogólne**

Ogólne wymagania dotyczące odbioru robót związanych z montażem elementów ślusarki i stolarki podano w ogólnej specyfikacji technicznej.

Sprawdzeniu podlegają:

- jakość dostarczonej stolarki i ślusarki
- poprawność wykonania montażu

W wyniku odbioru należy:

- sporządzić częściowy protokół odbioru robót
- dokonać wpisu do dziennika budowy

Jeżeli wszystkie czynności odbioru robót dały wyniki pozytywne, wykonane roboty należy uznać za zgodne z wymaganiami SST i PB

### **8.2. Odbiór elementów przed wbudowaniem**

Przy odbiorze powinny być sprawdzone następujące cechy:

- zgodność wykonania elementów i ich składowych z dokumentacją techniczną,
- wymiary gotowego elementu i jego kształt,
- prawidłowość wykonania połączeń (przekroje, długość i rozmieszczenie spawów, śrub), średnice otworów,
- dotrzymanie dopuszczalnych odchyłek w wymiarach, kątach i płaszczyznach,
- rodzaj zastosowanych materiałów,
- zabezpieczenie wyrobów przed korozją.

### **8.3. Odbiór elementów po wbudowaniu i wykończeniu**

Przy odbiorze elementów ślusarsko-kowalskich powinny być sprawdzone:

- prawidłowość osadzenia elementu w konstrukcji budowlanej,
- zgodność wbudowanego elementu z projektem.

W wyniku odbioru należy:

- sporządzić częściowy protokół odbioru robót
- dokonać wpisu do dziennika budowy

Jeżeli wszystkie czynności odbioru robót dały wyniki pozytywne, wykonane roboty należy uznać za zgodne z wymaganiami SST i PB

## **9. PODSTAWA PŁATNOŚCI**

### **9.1. Ustalenia ogólne**

Podstawę płatności stanowi cena jednostkowa montażu 1 sztuki [szt] drzwi, która obejmuje:

- przygotowanie stanowiska roboczego
- dostarczenie materiałów, narzędzi i sprzętu,
- przygotowanie i oczyszczenie podłoża,
- montaż elementów stolarki i ślusarki,
- uporządkowanie miejsca wykonywania robót,
- usunięcie pozostałości, resztek i odpadów materiałów,
- likwidację stanowiska roboczego,
- utylizację opakowań i resztek materiałów zgodnie ze wskazaniem ich producentów.

## **10. PRZEPISY ZWIĄZANE**

PN-80/M-02138 Tolerancje kształtu i położenia. Wartości.

- PN-87/B-06200 Konstrukcje stalowe budowlane. Warunki wykonania i odbioru.
- PN-88/B-10085/A2 Stolarka budowlana. Okna i drzwi. Wymagania i badania. (Zmiana A2)
- PN-72/B-10180 Roboty szklarskie. Warunki i badania techniczne przy odbiorze.
- PN-75/B94000 Okucia budowlane. Podział.
- PN-B-02151-3:1999 Akustyka budowlana. Ochrona przed hałasem w budynkach. Izolacyjność akustyczna przegród w budynkach oraz izolacyjność akustyczna elementów budowlanych. Wymagania
- PN-B-91000:1996 Stolarka budowlana. Terminologia
- PN-ISO 6707-1:1989 Budownictwo – Terminologia