

**SPRAWOZDANIE Z DZIAŁALNOŚCI
KOMENDY POWIATOWEJ POLICJI
W PIASECZNIE
ORAZ INFORMACJA
O STANIE BEZPIECZEŃSTWA Powszechnego
I PORZĄDKU PUBLICZNEGO
ZA 2022 ROK**

**I. Charakterystyka rejonu działania oraz zagrożeń
występujących na terenie powiatu piaseczyńskiego**

Powiat piaseczyński zlokalizowany jest w centralnej części województwa na południowych obrzeżach Warszawy. Komenda Powiatowa Policji swoim zasięgiem obejmuje teren o powierzchni ogółem 62 104 ha - 621,04 km², z czego 49,25% to użytki rolne, a 19,6% powierzchni stanowią lasy. Jest to więcej niż powierzchnia powiatu pruszkowskiego i grodziskiego łącznie.

Liczba mieszkańców na terenie powiatu piaseczyńskiego stale wzrasta i w 2022 roku liczna osób zameldowanych wynosiła 210 171, gdy w 2005r wynosiła 143 344. Różnica mieszkańców w ciągu 17 lat wynosi 66 827. To druga pod względem liczebności mieszkańców wśród komend powiatowych, przewyższająca np. liczbę mieszkańców powiatu nowodworskiego i grodziskiego łącznie. Jest to najbardziej dynamiczny wzrost wśród powiatów wianuszka warszawskiego, wynoszący 46,62 procent w skali siedemnastu lat.

Gęstość zaludnienia wynosi obecnie 338 os/km², natomiast średnie zaludnienie dla Polski to 123 os/km².

Przez teren powiatu przebiegają dwie linie kolejowe (Warszawa – Radom - Kraków oraz Łódź - Pilawa) i dwie drogi krajowe. Budowana jest również autostrada A-2.

Na terenie powiatu znajdują się 4 miasta i 223 wsie. Część północna ma charakter przemysłowy, część południowa – charakter sadowniczy z profilem zorientowanym na produkcję jabłek.

W powiecie piaseczyńskim jest wiele miejsc, które zapewniają warunki życia i pracy pozwalające z jednej strony korzystać z infrastruktury przynależnej przedmieściom stołecznej aglomeracji, a z drugiej strony cieszyć się bliskością dużych kompleksów leśnych i rezerwatów przyrody.

Powiat piaseczyński pozostaje w ciągłej rozbudowie, zarówno w budownictwie wielorodzinnym jak i jednorodzinym, prywatnym. Związany z tym jest między innymi stały wzrost liczby mieszkańców, szczególnie w wieku produkcyjnym, aktywnych zawodowo -

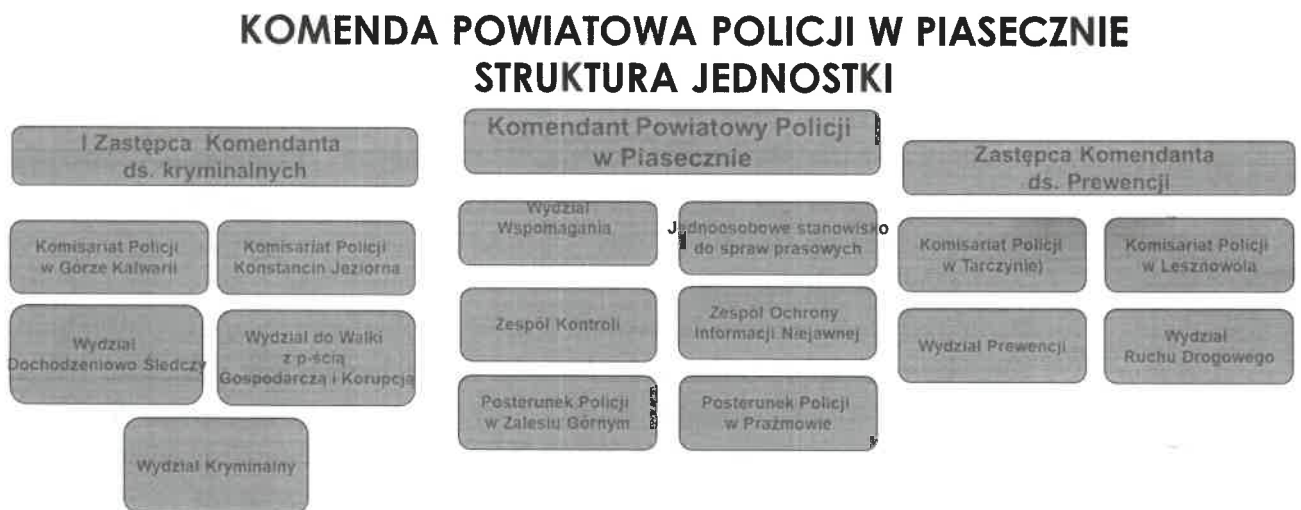
bardzo często ludzi o wysokim statusie materialnym, ludzi kultury, nauki, polityków, biznesmenów.

Na jeden etat policyjny przypadało 761 osób. Jest to największa liczba mieszkańców przypadająca na jeden etat policyjny w garnizonie stołecznym. Średnio w komendach powiatowych policji w kraju, na jeden etat przypada ok. 377,6 mieszkańców.

II. Struktura Komendy Powiatowej Policji w Piasecznie

Nad bezpieczeństwem mieszkańców powiatu w 2022r czuwał: Komendant Powiatowy Policji w osobie mł.insp. Pawła Krauz, którego wspierali: I zastępca podinsp. Rafał Pałdyna oraz zastępca kom. Krzysztof Przybył.

Strukturę jednostki obrazuje poniższy schemat:



Na koniec 2022 roku stan etatowy wyniósł 276 etatów policyjnych i 49,5 etatów cywilnych. W dniu 1 stycznia 2022r. służbę pełniło 253 policjantów. W dniu 31 grudnia 2022 służbę pełniło 254 policjantów.

W tym czasie z innych jednostek Policji doszło 24 policjantów i przyjęto nowych 3 policjantów. Pożegnaliśmy 13 policjantów, którzy odeszli do służby w innych jednostkach Policji oraz 14, którzy podjęli decyzję o odejściu ze służby. Łącznie ze stanu osobowego jednostki odeszło 27 i doszło 27 policjantów.

Stan etatowy w komórkach służby patrolowo interwencyjnej Komendy Powiatowej Policji (wraz z podległymi jednostkami) wynosi 68 etatów. Na dzień 1 stycznia 2022 roku zatrudnionych było 60 policjantów, w ciągu roku odeszło 24, a 27 zostało przyjętych. Na dzień 31.12.2021r. zatrudnionych było 57 policjantów.

Dla komórek służby kryminalnej Komendy Powiatowej Policji (wraz z podległymi jednostkami) przewidziano 76 etatów policyjnych.

Na dzień 1 stycznia 2022 r. zatrudnionych było 65 osób, a nadzień 31.12.2022r. zatrudnionych było 65 policjantów.

Struktura stażu służby policjantów KPP w Piasecznie na dzień 31.12.2022r przedstawia się następująco:

➤ do trzech lat służby:	21	policjantów
➤ od trzech do pięciu lat służby:	16	policjantów
➤ od pięciu do dziesięciu lat służby :	49	policjantów
➤ od dziesięciu do piętnastu lat służby:	62	policjantów
➤ powyżej piętnastu lat służby:	105	policjantów

W ramach współpracy z samorządami podejmowane są wspólne inicjatywy zarówno w ramach profilaktyki społecznej, jak i w ramach diagnozowania potrzeb mieszkańców w zakresie bezpieczeństwa.

Przedstawiciele poszczególnych samorządów biorą udział w spotkaniach zespołów zadaniowych w trakcie których przekazywane są uwagi co do działania Policji.

W pozostałych płaszczyznach współpraca z organami samorządowymi i administracją (choć w zakresie bardziej ograniczonym w stosunku do lat ubiegłych z uwagi na zagrożenie epidemiczne) realizowana była poprzez:

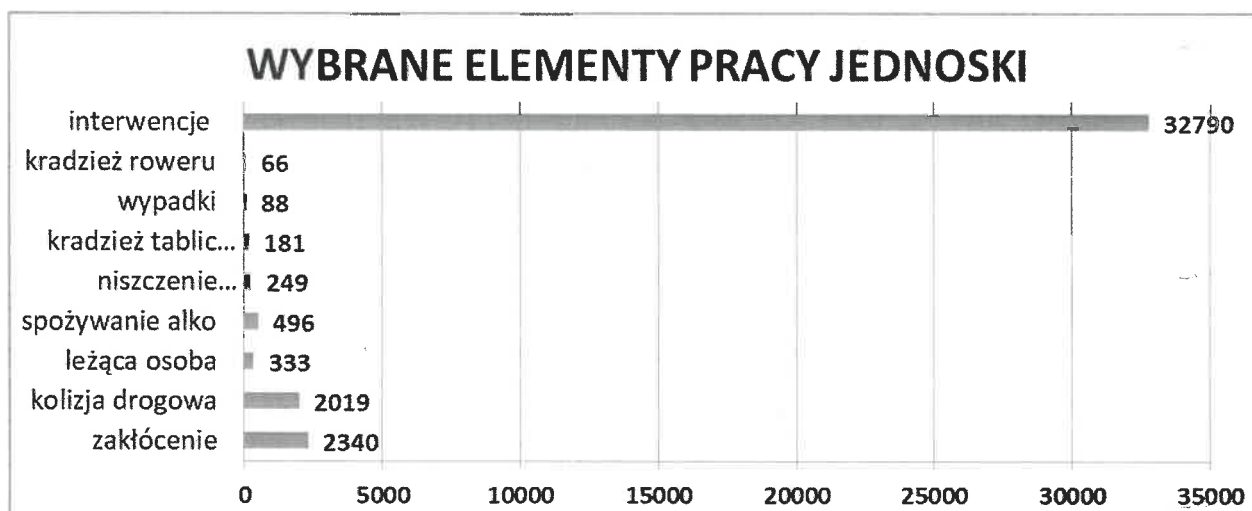
- udział kierownictwa KPP w sesjach rady powiatu, miast- przedstawianie aktualnego stanu zagrożenia przestępczością oraz podejmowanych działań prewencyjnych.
- współdziałanie z Komisjami ds. Bezpieczeństwa i Porządku Publicznego,
- udział w spotkaniach ze społecznościami lokalnymi (mieszkańcami gmin, wsi, osiedli, działkowcami), instytucjami, organizacjami, stowarzyszeniami funkcjonującymi na terenie powiatu,
- propagowanie spraw związanych z bezpieczeństwem w lokalnych mediach,
- zabezpieczanie imprez organizowanych przez władze miejskie i powiatowe oraz współuczestniczenie w programach wyżej wymienionych imprez,
- współpraca z placówkami oświatowymi, edukacja dzieci i młodzieży w zakresie wiedzy prawnej oraz unikania sytuacji zagrożeń, profilaktyka uzależnień,
- wsparcie finansowe dotyczące zatrudnienia pracowników cywilnych,
- współpracę ze Strażą Miejską.

Prócz wsparcia merytorycznego Policja piaseczyńska, może liczyć na wsparcie finansowe. Łącznie w roku 2022 łączne dofinansowanie ze strony samorządu wyniosło **516 000,00** złotych.

POWIAT PIASECZYŃSKI	służby ponadnormatywne ELEKTRON	37 000,00
	służby ponadnormatywne PATRONAT	65 000,00
GMINA LESZNOWOLA	nagrody dla funkcjonariuszy	35 000,00
	dofinansowanie do zakupu samochodu oznakowanego segment C	65 000,00
GMINA PRAŻMÓW	nagrody dla funkcjonariuszy	8 000,00
GMINA PIASECZNO	służby ponadnormatywne	70 000,00
	nagrody dla funkcjonariuszy	20 000,00
	dofinansowanie do zakupu sprzętu transportowego	120 000,00
	sprzęt teleinformatyczny	15 000,00
GMINA KONSTANCIN- JEZIORNA	Służby ponadnormatywne	50 000,00
	sprzęt teleinformatyczny	5 000,00
	nagrody dla funkcjonariuszy	16 000,00
GMINA TARCZYN	nagrody dla funkcjonariuszy	10 000,00

W związku z położeniem powiatu piaseczyńskiego w bezpośrednim sąsiedztwie Warszawy stanowi ono naturalną bazę noclegową dla mieszkańców pracujących w Warszawie jak również pośrednio wpływa na rodzaj zaistniałych zdarzeń.

Na terenie podległym KPP Piaseczno w 2022 r. miało miejsce ok.45 tysięcy zgłoszeń pochodzących z bezpośredniego kontaktu z jednostką policji, telefonicznie zgłoszonych na nr alarmowy 112, a także z interwencji własnych policjantów. Ponadto podjęto 219 interwencji związanych z obsługą kolizji drogowych i 88 wypadków drogowych, 2340 przypadków zakłócenia ładu i porządku publicznego. Szczegółowe kwalifikacje przeprowadzonych interwencji wraz z ich liczbą obrazuje poniższy wykres:



Znaczący wpływ na stan zagrożenia mają również:

- usytuowanie w bezpośrednim sąsiedztwie m. st. Warszawy i wiążący się z tym duży przepływ ludności (poczucie anonimowości),
- ciągi komunikacyjne (PKP, trasy autobusowe, itp.),
- zabudowa jednorodzinna położona w pobliżu terenów nie zagospodarowanych powodująca ułatwienie przygotowania do przestępstwa,
- cudzoziemcy przebywający nielegalnie na terenie RP,
- utrudnienia w ruchu spowodowane przez remonty dróg na terenie powiatu,

Specyfika i charakter popełnianych przestępstw uzależniony jest przede wszystkim od miejsca i okoliczności w jakich ono zaistnieje. Na podstawie analizy stanu zagrożenia należy stwierdzić, że w rejonie działania KPP w Piasecznie na poziom poczucia bezpieczeństwa obywateli największy wpływ miały zdarzenia z następujących kategorii przestępstw:

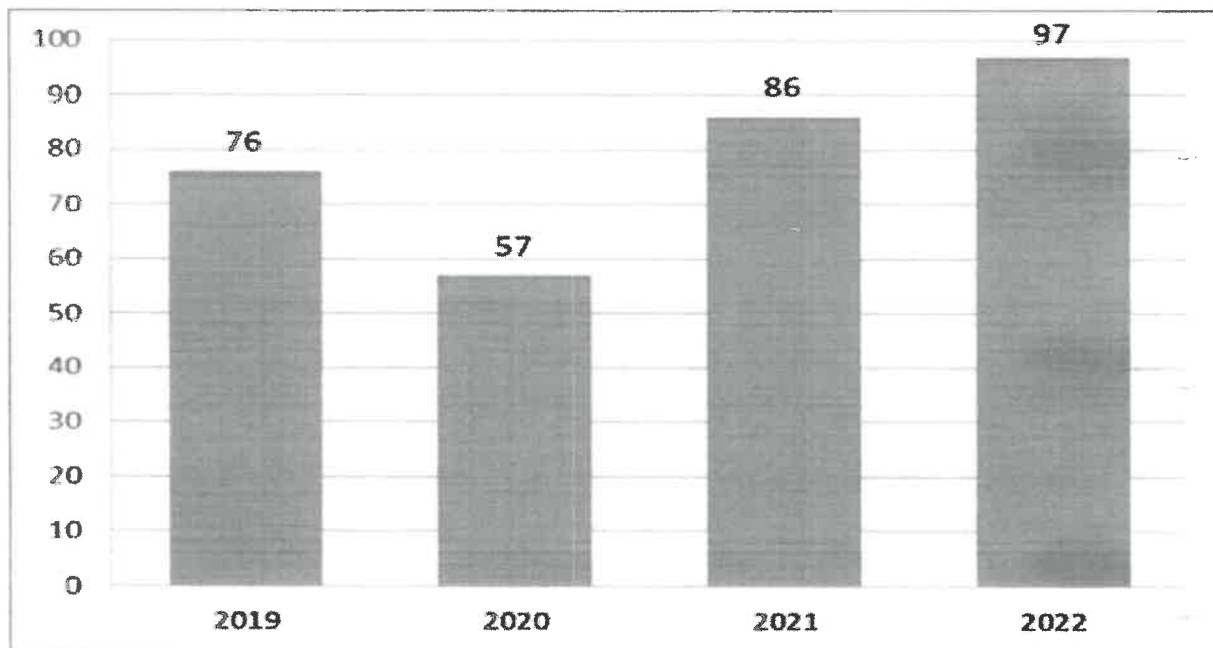
- kradzieże z włamaniami,
- kradzieże mienia,
- kradzieże i kradzieże z włamaniem do samochodów,
- uszkodzenia mienia,
- wypadki drogowe

Jednocześnie należy zaznaczyć, że znaczna ilość popełnianych przestępstw w w/w. kategoriach dotyczy mienia o niewielkiej wartości, jednak ich pospolitość jest uciążliwa dla społeczeństwa.

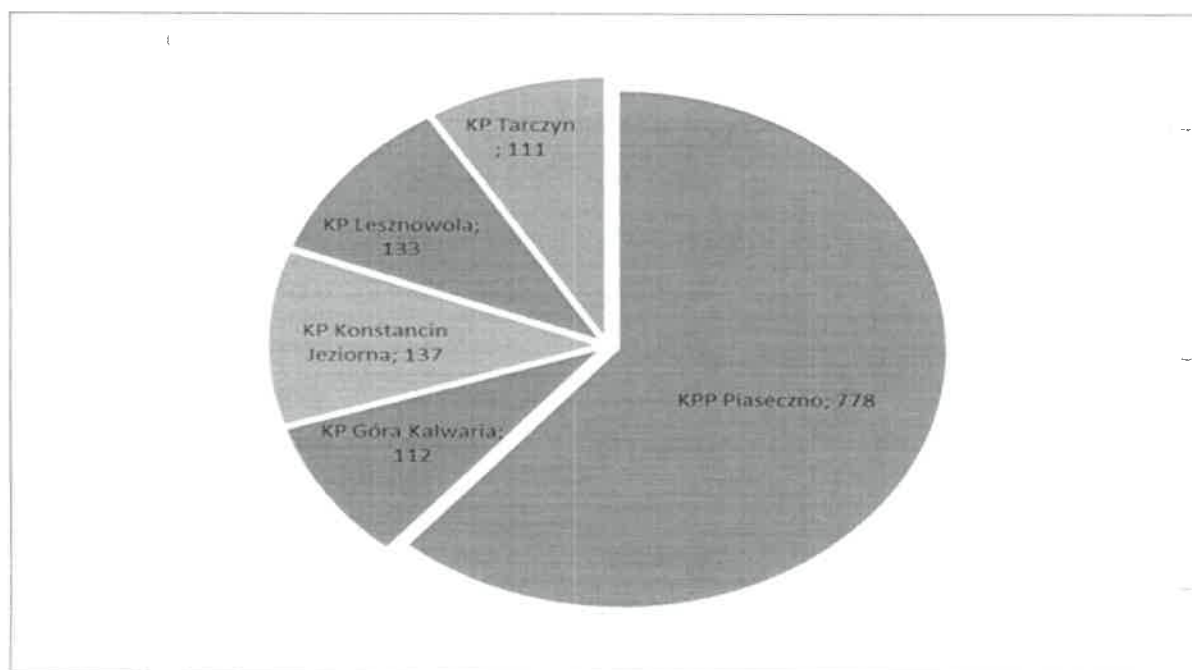
Ilości przestępstw zaistniałych na terenie powiatu piaseczyńskiego w porównaniu z latami ubiegłymi przedstawia poniższa tabela. W wartości procentowej podany jest wskaźnik wykrywalności zaistniałych przestępstw:

Rodzaj przestępstwa	2019 r.	2020 r.	2021 r.	2022 r.
kradzież cudzej rzeczy	665/21.4%	611/24.8%	735/25.5%	829/23,6%
kradzież z włamaniem	358/28.2%	282/47.2%	266/3.6%	300/21,6%
kradzież samochodu	83/16.8%	102/5.5%	116/8.3%	141/8,5%
bójka lub pobicie	14/71.4%	16/66.7%	16/66.7%	15/75%
uszczerbek na zdrowiu	52/82.%	32/87.5%	46/85.7%	54/90,2%
uszkodzenia mienia	247/26.1%	184/26.1%	209/34.5%	240/42,31%
przestępstwa kryminalne	3214/46.%	2652/50.3%	2873/51.2%	2958/87,39%
przestępstwa rozbójnicze	18/56.2%	14/50.0%	20/76.5%	33/61%
przestępczość gospodarcza	326/64,81%	354/65,31%	445/57,05%	389/50,52%
przestępczość narkotykowa	101/6.6%	107/100.0%	133/98.1%	125/97,2%

Poniższy wykres obrazuje ilość osób zatrzymanych na gorącym uczynku w siedmiu kategoriach na przestrzeni kilku lat:



Zauważyć można, że w 2022 r. nastąpił wzrost liczby zatrzymań w stosunku do poprzednich okresów. Liczbę przestępstw w siedmiu kategoriach w rozbiciu na jednostki organizacyjne KPP Piaseczno przedstawia poniższy diagram:



Stwierdzić należy, że najwięcej czynów, bo 778 zaistniało na terenie podległym KPP Piaseczno. Drugą pod tym względem jednostką jest KP w Konstancinie Jeziornie, gdzie odnotowano 137 przestępstw. W KP Lesznowola oraz na terenie podległym KP Góra Kalwaria zaistniało odpowiednio 133 i 112 przypadków popełnienia przestępstw. Najmniej czynów siedmiu kategoriach odnotowano na terenie podległym KP Tarczyn.

W efekcie pracy funkcjonariuszy wszystkich pionów w 2022 r oraz latach ubiegłych zabezpieczono środki odurzające w ilości, które przedstawia poniższa tabela:

	marihuana	amfetamina	kokaina	heroina	mefedron	metamfetamina	Haszysz
2019	1604,5g 427 krzewów konopi	482,6g	54,2g	4,4g	4,4g	109,9g	1,5g
2020	3499,1g 558 krzewów konopi	329,7g	18g	13,1g	13,1g	46,7g	0,6g
2021	6807,7g 460 krzewów konopi	438,6g	12,4g	12,3g	12,3g	703,8g	26,9g
2022	3346,9g 106 krzewów konopi	161,1g	1,2g	1,3g	419,30g	499g	39g

W 2022 roku ujawniono 4 przypadki przestępczości korupcyjnej, 767 przypadków przestępczości gospodarczej.

Zrealizowano 49 poszukiwań zarządzonych na podstawie listu gończego

W 2021 roku została uruchomiona strona na FB, na której publikowane są informacje przydatne mieszkańcom, a także te których publikacja przydatna była w czynnościach policyjnych np. informacje o objazdach, o osobach zaginionych, a także o sprawcach przestępstw i wykroczeń.

W ubiegłym roku w profilaktykę społeczną na terenie powiatu piaseczyńskiego włączyły się wszystkie komórki i jednostki organizacyjne Komendy Powiatowej Policji w Piasecznie

W 2022r. Komenda Powiatowa Policji w Piasecznie wraz z jednostkami podległymi zakończyła łącznie 5031 postępowań przygotowawczych i 711 sprawdzających.

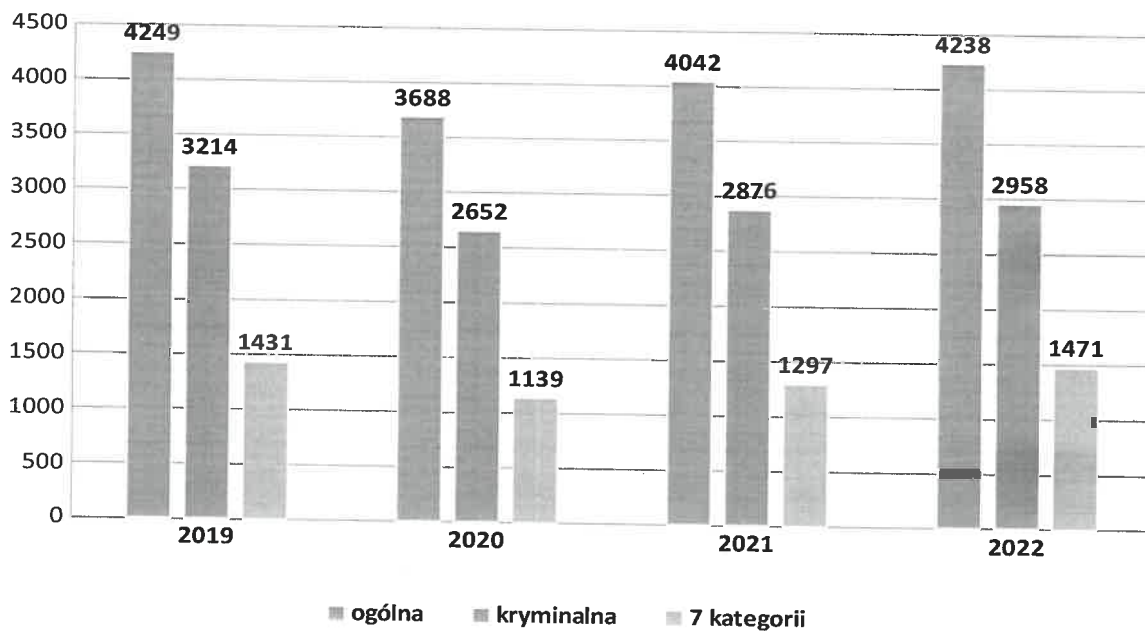
W wyniku pracy dochodzeniowo śledczej w prowadzonych postępowaniach przygotowawczych ustalono 1497 podejrzanych o popełnienie przestępstwa.

W toku prowadzonych postępowań przygotowawczych zebrali materiał dowodowy pozwalający na przedstawienie zarzutów 1497 podejrzany. W 57 przypadkach Sąd Rejonowy w Piasecznie na wniosek Prokuratury Rejonowej w Piasecznie zastosował tymczasowe aresztowanie.

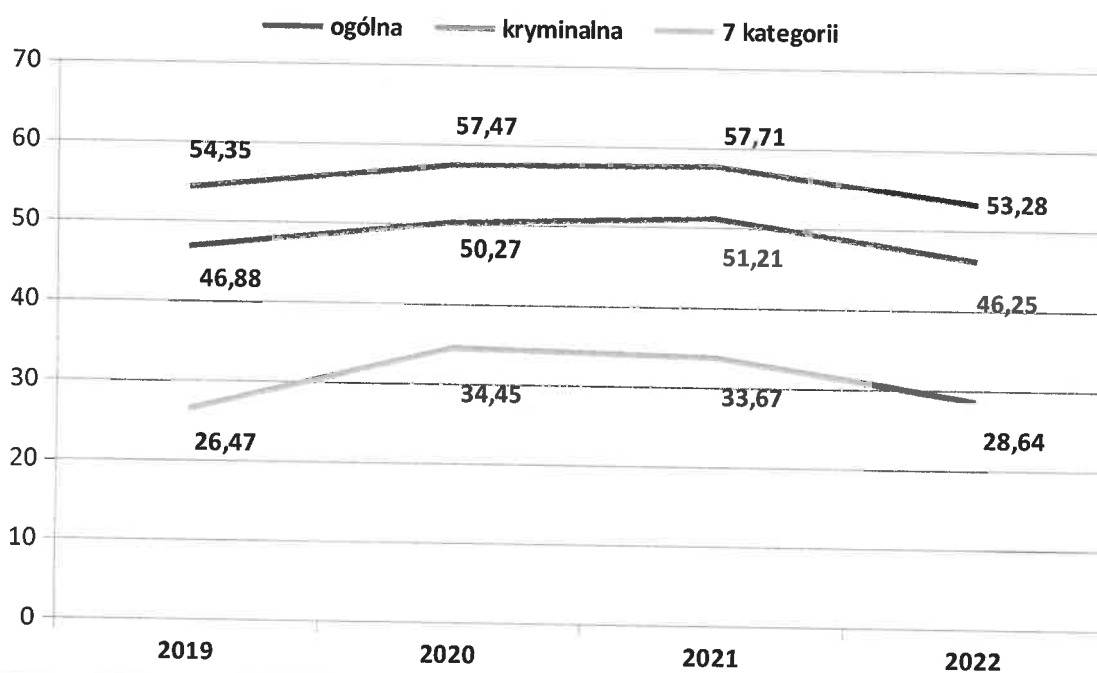
Warto zauważyć, że na 10 tys. mieszkańców w pełnym katalogu przestępstw stwierdzonych przestępstw było 180, gdzie średnia w KSP to 250,1.

Przestępczość kryminalna – 121,5 przestępstw stwierdzonych rocznie na 10 tys. mieszkańców (średnia KSP – 178,5). W 7 kat. przestępstw najbardziej uciążliwych społecznie – 73 przestępstwa stwierdzone na 10 tys. mieszkańców (średnia KSP – 99,6).

Dynamika przestępczości - wszczęcia



Efektywność ścigania sprawców przestępstw - wykrywalność



Dyscyplina

Utrzymanie wysokiego poziomu dyscypliny służbowej wśród policjantów podległych KPP Piaseczno stanowi jeden z głównych punktów zainteresowań kierownictwa. W 2022r. zostało przeprowadzonych 134 czynności wyjaśniających w stosunku do funkcjonariuszy pozostających w dyspozycji KPP Piaseczno oraz jednostek podległych. W ich wyniku przeprowadzono 41 rozmów dyscyplinujących z funkcjonariuszami. Przeprowadzono 15 postępowań dyscyplinarnych, które zakończone zostały: nałożeniem kary dyscyplinarnej na 4 policjantów z uznaniem ich winnych z jednoczesnym odstąpieniem od ukarania, 4 umorzeniami z powodu zwolnienia ze służby, 4 umorzeniami z innych przyczyn.

III. Ocena efektywności pracy pionu prewencji

1. Służby patrolowo- interwencyjne

Działalność służb patrolowo-interwencyjnych KPP w Piasecznie w 2022 roku ukierunkowana była przede wszystkim na efektywne wykorzystanie posiadanych sił i środków do prewencyjnego zabezpieczenia terenu powiatu. W tym celu sporządzano okresowe analizy stanu zagrożenia przestępczością i wykroczeniami, a na podstawie ich wyników dokonywano dyslokacji służb patrolowo-interwencyjnych w terenie.

W okresie sprawozdawczym na terenie działania Komendy Powiatowej Policji w Piasecznie do służby zostało skierowanych **17316** policjantów (próg satysfakcji wyznaczonym na 16550), z tego codziennie służbę zewnętrzną tzw. patrolowo-obchodową pełniło na terenie Powiatu **47** funkcjonariuszy.

Efekt pracy służby patrolowej przedstawia poniższa tabela:

Efekty pracy	2021 r.	2022 r.	Różnica
Zatrzymani sprawcy przestępstw na miejscu jego popełnienia	86	97	11
nieletni sprawcy czynów karalnych	365	428	63
przeprowadzono interwencji, w tym	36876	32790	4086
-zakłócenie ładu i porządku	2331	2340	9
- spożywanie alkoholu w msc. publicznym	454	496	42
-osoba leżąca	372	333	39
czynności wyjaśniające w sprawach o wykroczenia	6625	5535	1090
-wnioski o ukaranie	785	859	74
-wnioski o odstąpienie	3521	3113	408
realizacja procedury Niebieskie	221	204	17

Karty oraz uprawnień związanych z odizolowaniem sprawcy			
-nakaz	3	3	0
-zakaz	3	14	11
-nakaz/zakaz	27	33	6

Średni czas reakcji na zdarzenie zakwalifikowane w kategorii PILNE wyniósł 9 min. 09 sek., przy ustalonym progu satysfakcji 9 min.54 sek.)

W walce z zagrożeniami policjanci współpracowali z funkcjonariuszami Straży Miejskiej w Piasecznie, Górze Kalwarii i Konstancinie - Jeziornie. Współpraca ta przybierała formę wspólnych patroli mieszanych oraz wspólnych zabezpieczeń różnego rodzaju imprez, uroczystości oraz miejsc zdarzeń.

W ramach organizowanych patroli szkolnych policjanci Ognia Patrolowo Interwencyjnego wspólnie ze Strażą Miejską, w celu ograniczenia demoralizacji nieletnich prowadzili kontrole terenów przyległych do szkół i miejsc grupowania się młodzieży.

Policjanci służby patrolowo-interwencyjnej brali czynny udział w realizacji działań organizowanych na terenie powiatu przez tutejszą jednostkę. Były to działania o charakterze cyklicznym mające na celu przeciwdziałanie konkretnym zagrożeniom lub zjawiskom, a czynności w ramach takich działań były prowadzone przy ścisłej współpracy z policjantami Wydziału Ruchu Drogowego i Wydziału Kryminalnego.

W celu zwiększenia ilości policjantów pełniących służbę w rejonie dzięki współpracy z samorządami i innymi jednostkami administracyjnymi na terenie powiatu piaseczyńskiego również w 2022 roku realizowane były służby ponadnormatywne.

W ramach tej formy służby, poza godzinami służbowymi, policjanci dodatkowo zrealizowali na terenie powiatu piaseczyńskiego 703 ośmiogodzinnych służb.

2. Dzielnicowi

Dzielnicowy jako najważniejsze ogniwo kontaktu pomiędzy obywatelem, a Policją stanowi ważną komórkę w pracy policyjnej. Współpraca dzielnicowego ze społeczeństwem jest istotnym elementem w zakresie zapewniania bezpieczeństwa i porządku publicznego w podległym rejonie oraz powoduje zacieśnianie kontaktów między społeczeństwem i Policją, a tym samym kształtowanie pozytywnego obrazu Policji w odczuciu ogólnospołecznym.

W celu prawidłowej realizacji tego programu stale określa się zadania dla dzielnicowych. Dzielnicowi spotykają się z organizacjami samorządowymi, wspólnotami mieszkaniowymi, młodzieżą, mieszkańcami, gdzie na bieżąco informują o występujących zagrożeniach.

Prowadzą również działania profilaktyczne sami lub wspólnie z Zespołem ds. Nieletnich i Patologii i funkcjonariuszem Jednoosobowego Stanowiska do Profilaktyki Społecznej wśród młodzieży szkół podstawowych i średnich.

W bieżącym roku dzielnicowi prowadzili szeroką współpracę z organizacjami samorządowymi i administracyjnymi działającymi na terenie tutejszego powiatu. Kierownicy Rewirów oraz Dzielnicowi często zapraszani byli na spotkania z Samorządami Spółdzielni Mieszkaniowych oraz z ich mieszkańcami, zebrania sołectw. Na zgłaszane podczas tych spotkań problemy reagowano na miarę możliwości natychmiast, poprzez wdrażanie rozwiązań eliminujących niekorzystne zjawiska.

W celu zapewnienia prawidłowego wykonania zadań służbowych dzielnicowi brali udział w różnego rodzaju zabezpieczeniach miejsc zdarzeń przestępczych, imprez sportowych, rozrywkowych, działań prewencyjnych.

Wykonując obchód rejonów służbowych, w którym przepracowali 6508 służb obchodowych ośmiogodzinnych, prowadzili rozmowy uzyskując informacje pozwalające na zatrzymywanie osób poszukiwanych, sprawców przestępstw oraz odzyskiwali skradzione mienie.

Efekty pracy rewiru dzielnicowych KPP w Piasecznie przedstawia poniższa tabela:

KPP Piaseczno	DZIELNICOWI			
	Spotkania ze społeczeństwem	Mandaty	Pouczenia	Wywiady, ustalenia doręczenia
2021 r	942	632	850	10106
2022 r	936	1059	826	24302

W celu zwiększenia efektywności służb prewencyjnych, na terenie powiatu piaseczyńskiego służby prewencyjne tutejszej jednostki prowadziły zorganizowane działania zmierzające do ograniczenia ilości zjawisk patologicznych i przestępczych.

3. Krajowa Mapa Zagrożeń Bezpieczeństwa

W ramach współpracy ze społecznością lokalną utworzono interaktywne rozwiązanie zmierzające do poprawy bezpieczeństwa mieszkańców zwane Krajową Mapą Zagrożeń. Zapewnia mieszkańcom łatwiejszy kontakt ze służbami odpowiedzialnymi za bezpieczeństwo. Dzięki temu narzędziu mogą oni łatwo i anonimowo zgłosić sytuacje w swoim otoczeniu, które uważają za niebezpieczne. KMZB pozwala zapoznać się z najważniejszymi informacjami dotyczącymi bezpieczeństwa i zagrożeń w danej lokalizacji. Mapa pozwala wskazać miejsca, na które lokalne służby powinny zwrócić szczególną uwagę. Obywatele najczęściej zgłaszają zagrożenia najbardziej dla nich uciążliwe.

Najczęściej zgłaszane zdarzenia:

- Przekroczenie dozwolonej prędkości - 381 zgłoszeń (co stanowi 31,28 % wszystkich zgłoszeń)
- Spożywanie alkoholu – 107 zgłoszenia (co stanowi 8,78 % wszystkich zgłoszeń)

- Nieprawidłowe parkowanie 361 zgłoszeń (co stanowi 29,6 % wszystkich zgłoszeń)

Na terenie powiatu piaseczyńskiego w 2022 roku odnotowano ogółem 1218 zgłoszeń, w tym:

- Potwierdzonych (w realizacji) - 65 (5,3%)
- Potwierdzonych wyeliminowanych - 457 (37,5%)
- Niepotwierdzonych - 667

4. Współpraca z innymi komórkami Policji.

Funkcjonariusze wszystkich komórek organizacyjnych naszej jednostki ściśle współpracuje ze sobą, a także wspólnie wykonują różnego rodzaju zadania zlecone tj. asysty, natychmiastowe odbierania dzieci z domów z udziałem kuratorów, kontrole w domach rodzin zagrożonych patologią, nieletnich moralnie zagrożonych i sprawców czynów karalnych. Funkcjonariusze przeprowadzają pogadanki profilaktyczne we wszystkich rodzajach szkół na terenie całego powiatu. Systematycznie przekazywane są informacje dla dzielnicowych i policjantów Wydziału Kryminalnego dot. nieletnich będących w zainteresowaniu Policji oraz powiadomienia do innych jednostek Policji o ujawnieniu nieletnich pochodzących z terenu działania innej jednostki.

Komenda Powiatowa Policji w Piasecznie ściśle współpracuje z Sądem Rejonowym w Piasecznie III Wydziałem Rodzinnym i Nieletnich przy ul. Kościuszki 14 . Współpraca ta polega na wykonywaniu czynności dla potrzeb postępowań wyjaśniających prowadzonych przez Sąd Rodzinny, częstych kontaktach z kuratorami sądowymi i przekazywaniu informacji dotyczących nieletnich oraz bieżąca konsultacja z sędziami rodzinnymi w sprawach problematycznych głównie dotyczące spraw opiekuńczych, wykonywanie poleceń i postanowień Sądu Rodzinnego.

IV. PREWENCJA KRYMINALNA

Komenda Powiatowa Policji w Piasecznie wspólnie ze Starostwem realizowała zadania wynikające z „Powiatowego programu zapobiegania przestępczości oraz ochrony obywateli i porządku publicznego” poprzez:

1. Promowanie aplikacji „Krajowa Mapa Zagrożeń Bezpieczeństwa” za pośrednictwem lokalnych mediów społecznościowych
2. Realizacje programów - „Bezpieczne Wakacje” i „Bezpieczne Ferie” - spotkania z dziećmi i młodzieżą
3. Realizacje kampanii „Kręci mnie bezpieczeństwo” - spotkania z uczniami szkół podstawowych i ponadpodstawowych na temat odpowiedzialności karnej nieletnich, cyberprzemocy, hejtu, mowy nienawiści

4. Prowadzenie działania na rzecz poprawy bezpieczeństwa osób starszych – spotkania w klubach seniora oraz kampania informacyjno-edukacyjna „Seniorze strzeż się”
5. Realizacja programu „Bezpieczna szkoła” - spotkania z młodzieżą oraz kadrami pedagogicznymi
6. Realizacja programu „Bezpieczna Droga do Szkoły” - spotkania z dziećmi realizowane wspólnie ze Strażą Miejską przy wykorzystaniu mobilnego miasteczka ruchu drogowego
7. Prowadzenie szkoleń dla rodziców oraz Rad Pedagogicznych podnoszących kompetencje wychowawcze z zakresu postępowania w sytuacjach konfliktowych, radzenia sobie z agresją, przemocą oraz z zakresu zapobiegania uzależnieniom wśród młodzieży – spotkania w ramach „Akademii Rodziny”
8. Kontrolowanie pod względem bezpieczeństwa szkół i ich okolic, w szczególności dróg do i ze szkoły (oznakowanie, oświetlenie, przejścia dla pieszych, ograniczenie prędkości, itp.)
9. Profilaktyka cyberprzemocy
10. Bezpieczeństwo w ruchu drogowym - działania związane z edukacją oraz nadzorem nad ruchem drogowym (Facebookowa akcja „gdzie suszymy”)
11. Realizacja projektu "ODBLASKuj, czyli świeć przykładem", „Noszenie odblasków to nie obciach, to Twoja szansa” - edukacja przy użyciu magicznych tub, promowanie spotu dot. ważności noszenia odblasków, wyposażenie uczestników wszystkich spotkań w opaski odblaskowe
12. Realizacja programów na rzecz poprawy bezpieczeństwa na drogach – „trzeźwość i widoczność”, „pasy”, „kaskadowy pomiar prędkości”, „NURD”, „odłóż telefon i żyj”, „nielegalne wyścigi”, „komórka”
13. Objęcie przez funkcjonariuszy szczególnym nadzorem prewencyjnym miejsc, w których może dochodzić do przestępstw i wykroczeń – reagowanie na zgłoszenia na Krajowej Mapie Zagrożenia Bezpieczeństwa
14. Udział Policji w spotkaniach z młodzieżą i lokalną społecznością w ramach organizowanych festynów przez władze powiatu

1. Współpraca z organami pozarządowymi:

- **Miejsko-Gminnym Ośrodkiem Pomocy Społecznej w Piasecznie** (przekazywanie informacji na temat rodzin z problemami),
- **Gminną Komisją ds. Profilaktyki Uzależnień** (współfinansowanie profilaktycznych inicjatyw Policji),

- **Wydział Edukacji w Starostwie Piaseczyńskim** oraz gminne wydziały edukacji (przekazywanie kompleksowych informacji dotyczących współpracy Policji z placówkami oświatowymi),
- **Powiatowe Centrum Pomocy Rodzinie przy Starostwie Piaseczyńskim** (przekazywanie informacji na temat rodzin z problemami – wymagających bieżącej pomocy oraz kierowanie młodzieży wraz z rodzicami do Poradni Pedagogiczno - Psychologicznej)
- **Centrum Praw Kobiet** (korzystanie z wydawnictw i konsultacje)
- **Stowarzyszenie „Tuż Obok”**- działające na rzecz pomocy ofiarom przemocy w rodzinie
- **Piaseczyńskie Wodne Ochotnicze Pogotowie Ratunkowe** (członkami są również policjanci);
- **Stowarzyszenie Przyjaciół Zalesia Górnego**
- **Stowarzyszenie „Dobra Wola”** szkolenia w zakresie postępowania z osobami niepełnosprawnymi fizycznie i psychicznie.

2. Realizacje programów prewencyjnych.

„**Razem Bezpieczniej**” – w ramach rządowego programu ograniczania przestępczości i społecznych zachowań na terenie Powiatu Piaseczyńskiego przyjęto powiatowy program zapobiegania przestępczości oraz ochrony bezpieczeństwa obywateli i porządku publicznego powiatu piaseczyńskiego pn: „Razem Bezpieczniej w Powiecie Piaseczyńskim”, który został przyjęty uchwałą Rady Powiatu Piaseczyńskiego w 2007 r.

Przedmiotem programu jest problematyka związana z bezpieczeństwem w powiecie piaseczyńskim w szerokim jego ujęciu, określenie sposobów działań w dziedzinie profilaktyki oraz eliminowania negatywnych zjawisk zagrażających bezpieczeństwu mieszkańców.

Policjanci funkcyjni KPP i jednostek podległych aktywnie uczestniczą w posiedzeniach gminnych komisji bezpieczeństwa, Powiatowej Komisji Bezpieczeństwa i Porządku Publicznego oraz Powiatowego Centrum Zarządzania Kryzysowego w Piasecznie. W trakcie tych spotkań na bieżąco omawiane są problemy bezpieczeństwa w danej gminie, czy powiecie oraz uzgadniane są formy współpracy ze strażami miejskimi;

W ramach programu nawiązano współpracę także z miejscowymi hierarchami kościoła katolickiego. Współpraca polega głównie na odczytywaniu apeli do mieszkańców powiatu we wszystkich świątyniach szczególnie podczas niedzielnych mszy św. Akcja dotyczyła kradzieży metodą na tzw. „wnuczka”, ale też apeli dotyczących bezpieczeństwa w ruchu drogowym.

Informacje o działaniach w ramach programu „Razem Bezpieczniej” ukazują się na stronie internetowej KPP w prasie lokalnej, a także w piaseczyńskiej telewizji internetowej.

Policjanci z Komendy Powiatowej jednostek Piasecznie i jednostek podległych, uczestniczący w spotkaniach z mieszkańcami i organizacjami gospodarczymi oraz przedstawicielami samorządu terytorialnego przedstawiają założenia i cele przedmiotowego programu.

W zakresie bezpieczeństwa w szkole realizowane są następujące działania: **„Bezpieczna droga do szkoły”**. Program ten jest realizowany przez Wydział Ruchu Drogowego, Zespół ds. Nieletnich i Dzielnicowych. Policjanci uczestniczą w spotkaniach z dziećmi i młodzieżą na których omawiana jest problematyka bezpieczeństwa w ruchu drogowym, a także bezpiecznych zachowań w szkole. Systematycznie w prasie lokalnej i na stronie internetowej KPP są przekazywane informacje i apele dotyczące bezpieczeństwa dzieci i młodzieży.

„Edukacja prawna w szkołach” Główne cele programu to :

-budowanie poczucia bezpieczeństwa osób w placówkach oświatowych na terenie powiatu piaseczyńskiego,

-współdziałanie policji i placówek oświatowych - zwiększenie świadomości prawnej kadry pedagogicznej, rodziców na rzecz przeciwdziałania niedostosowaniu społecznemu oraz właściwe reagowanie w sytuacji realnego zagrożenia bezpieczeństwa i porządku w placówkach oświatowych,

-dbałość o rzetelną wiedzę młodzieży z zakresu odpowiedzialności prawnej nieletnich w świetle obowiązujących przepisów prawa,

-współdziałanie policji i placówek oświatowych w sytuacji zagrożenia dzieci i młodzieży demoralizacją i przestępczością oraz zapobiegania zachowaniom ryzykownym,

-współpraca z władzami powiatu piaseczyńskiego i samorządem gminnym w realizowanych działaniach prewencyjnych,

PROFILAKTYKA SPOŁECZNA

	Liczba spotkań	Liczba uczestników
Spotkania z dziećmi i młodzieżą	521	13 728
Spotkania z seniorami	135	10 994
Łącznie	656	24 722

„Bezpieczne ferie” i „Bezpieczne wakacje” – aby zminimalizować zagrożenia jeszcze przed rozpoczęciem wakacji i ferii, podczas licznych spotkań z dziećmi, młodzieżą i ich opiekunami piaseczyńscy policjanci tłumaczą i wyjaśniają zasady codziennego bezpieczeństwa, jak i jakich zagrożeń unikać, jakie są negatywne skutki próbowania używek. Policjanci sprawdzają autokary oraz miejsca wypoczynku dzieci i młodzieży, prowadzą kontrole miejsc, w których sprzedaje się alkohol, aby do minimum ograniczyć zjawisko sprzedawania go nieletnim. W tym celu nawiązywane są również kontakty z placówkami oświatowymi i organizatorami wypoczynku dzieci i młodzieży.

O prowadzonych przez policję akcjach są przekazywane informacje w prasie lokalnej i na stronie internetowej KPP. Przed rozpoczęciem ferii i wakacji zamieszczane są również

apele policji o bezpieczne zachowania, jak również wskazówki i rady jak się zachować określonych sytuacjach i jak unikać zagrożeń.

„Trzeźwość i widoczność”- cyklicznie prowadzone przedsięwzięcie zmierzające do wyeliminowania z ruchu drogowego jak największej liczby nietrzeźwych kierujących pojazdami oraz wzmocnienie poczucia odpowiedzialności za własne bezpieczeństwo pieszych.

„Cyberprzestępczość”- profilaktyka cyberprzemocy tj zagrożeń płynących z dostępu do nowych technologii.

„Bezpieczny senior”- aby ograniczyć liczbę zdarzeń w wyniku których pokrzywdzonymi są ludzie starsi funkcjonariusze organizują spotkania ukierunkowane na podniesienie świadomości uczestników oraz uczulenie ich na zagrożenia płynące ze strony nieznanych im osób podających się za członków rodziny, prokuratorów, policjantów, pracowników banku, handlowców itp

V. Bezpieczeństwo w ruchu drogowym

W roku 2022 na terenie powiatu piaseczyńskiego stwierdzono ogółem 2107 zdarzeń drogowych, w tym 88 wypadków, to o 10 mniej niż w roku ubiegłym oraz 2019 kolizji drogowych (2521 w 2021 r.) Ogólnie w zdarzeniach rannych zostało 103 osoby i śmierć poniosło 11 osób co stanowi spadek o 15 osób rannych i 2 osoby zabite w stosunku do roku poprzedniego.

W 2022 r ujawniono 305 nietrzeźwych kierujących co stanowi wzrost w porównaniu z rokiem 2021 kiedy to zarejestrowano ich 259. Przeprowadzono 44368 badania na trzeźwość.

Funkcjonariusze Wydziału Ruchu Drogowego obyli 5356 służb w przebiegu których przeprowadzili 22737 kontroli drogowych.

1. Współpraca z Samorządem i innymi instytucjami

Współpraca Wydziału Ruchu Drogowego z jednostkami samorządu, Starostwem Powiatowym w Piasecznie oraz innymi służbami takimi jak Zarząd Dróg Powiatowych, Wydziałem Komunikacji w Piasecznie, Zarządem Dróg Krajowych w Grójcu, Rejonem Dróg Wojewódzkich w Piasecznie, Szkołami Podstawowymi i Ponadpodstawowymi w powiecie piaseczyńskim układa się w duchu wzajemnej współpracy. WRD KPP w Piasecznie współpracuje również z przedstawicielami towarzystw ubezpieczeniowych, zwłaszcza w organizacji działań prewencyjnych i profilaktycznych skierowanych do uczestników ruchu, a mających na celu wzrost świadomości w zakresie bezpiecznego poruszania się po drogach. Efektem podejmowanych na różnych płaszczyznach działań jest tworzenie klimatu dla poprawy stanu porządku i bezpieczeństwa ruchu drogowego.

2. Podejmowane działania.

W związku z ustawowym obowiązkiem czuwania nad bezpieczeństwem i porządkiem ruchu na drogach, podstawową formą realizacji tego obowiązku jest prowadzenie statycznego lub dynamicznego nadzoru nad ruchem drogowym. Zaznaczyć należy, że sama obecność patroli Policji na drogach ma oddziaływanie profilaktyczne, dyscyplinuje i „wymusza” zgodne z przepisami zachowanie się uczestników ruchu. W trakcie pełnienia służby na drogach policjanci ujawniają sprawców przestępstw i wykroczeń drogowych, stosując wobec nich kary i środki wynikające z obowiązujących przepisów. Ponadto przedmiotem stałego zainteresowania Policji był problem stanu trzeźwości użytkowników dróg, zarówno kierujących jak i pieszych.

Wydział Ruchu Drogowego Komendy Powiatowej Policji w Piasecznie podejmował działania w celu poprawy stanu bezpieczeństwa i porządku publicznego. Działania te oparte były na analizie zagrożeń występujących zarówno aktualnie jak i w latach poprzednich.

VI. Plany na rok 2023

Głównym zadaniem na nadchodzący rok, będzie realizacja Priorytetów Komendanta Głównego Policji na 2022 rok tj:

Priorytet I: Optymalizacja działań Policji w zakresie kluczowych rodzajów przestępczości, w tym cyberprzestępczości.

Priorytet II: Zwiększenie skuteczności Policji poprzez wdrożenie nowoczesnych rozwiązań technologicznych.

Priorytet III: Podniesienie efektywności działań Policji w celu realizacji oczekiwań społecznych.

Priorytet IV: Zapewnienie optymalnych warunków pełnienia służby/ pracy.

Ponadto na podstawie analizy zdarzeń oraz mając na względzie zapewnienie możliwie wysokiego poziomu poczucia bezpieczeństwa mieszkańców dla funkcjonariuszy KPP Piaseczno przewidziano na nadchodzący rok następujące zadania do realizacji:

- Zwiększenie skuteczności w 7 wybranych kategoriach przestępstw najbardziej uciążliwych społecznie,
- Zwiększenie skuteczności w zakresie ujawniania nieletnich sprawców czynów karalnych,
- Zwiększenie skuteczności w zakresie przeciwdziałania przemocy w rodzinie między innymi poprzez optymalne wykorzystanie uprawnień Policji związanych z wydawaniem nakazu natychmiastowego opuszczenia wspólnego zajmowanego mieszkania i jego bezpośredniego otoczenia lub zakazu zbliżania się do mieszkania lub jego bezpośredniego otoczenia
- Kontynuacja działań ukierunkowanych na poprawę bezpieczeństwa w ruchu drogowym,
- Ograniczenie liczby wypadków drogowych, w tym z ofiarami śmiertelnymi,

- Popularyzacja Krajowej Mapy Zagrożeń Bezpieczeństwa,
- Kontynuacja współpracy dzielnicowych ze społeczeństwem,
- Optymalizacja czasu reakcji na zdarzenie,
- Podnoszenie standardów w zakresie obsługi interesanta, poprzez profesjonalną, szybką i sprawną obsługę, a także zaangażowanie i empatię.

Jednocześnie realizując postulat uspołeczniania działań policyjnych podjęte zostaną działania zmierzające do utworzenia posterunków Policji dla części gminy Lesznowola w miejscowości Mroków oraz części gminy Piaseczno w miejscowości Józefosław. Pozwoli to na usprawnienie realizacji podstawowych zadań Policji na bardziej odległych od jednostki macierzystej terenach i sprawi, że kontakt mieszkańców z dzielnicowymi będzie łatwiejszy.

Da to także policjantom możliwość lepszego zapoznania się z problemami lokalnej społeczności oraz integrację z mieszkańcami.

Podsumowanie:

Należy uznać, że dokonane zmiany, realizowana polityka kadrowo – organizacyjna oraz obrane kierunki strategiczne korzystnie wpływają na rozwój i osiągane wyniki pracy całej jednostki organizacyjnej.

Stwierdzić należy, że powiat piaseczyński jest jednym z najbezpieczniejszych powiatów w garnizonie stołecznym. W 2022r w pełnym katalogu przestępstw jest to 180 przestępstw stwierdzonych, na 10 tys. mieszkańców, gdy tymczasem średnia w Komendzie Stołecznej Policji to 250,1.

To sprawia, że jako gospodarze powiatu piaseczyńskiego wszyscy możemy być dumni z włożonego przez funkcjonariuszy Policji wysiłku.

Dalsze wytrwałe dążenie w realizacji zamierzonych zadań z pewnością podwyższy jeszcze bardziej jakość wykonywanej pracy i wpłynie na poczucie bezpieczeństwa społecznego oraz będzie umacniała dobry wizerunek Policji wśród społeczności lokalnej.