

Uchwała Nr 53/3/15
Zarządu Powiatu Piaseczyńskiego
z dnia 28 września 2015r

w sprawie uchwalenia Regulaminu Organizacyjnego
Placówki Opiekuńczo - Wychowawczej „Dom Dzieci Nr 1”
w Pęcherach - Łbiskach.

Na podstawie art. 36 ust. 1 ustawy z dnia 5 czerwca 1998 r. o samorządzie powiatowym (tekst jednolity: Dz. U. z 2013 r. poz. 595 ze zm.), Zarząd Powiatu Piaseczyńskiego uchwala, co następuje:

§ 1

Uchwala się Regulamin Organizacyjny Placówki Opiekuńczo - Wychowawczej „Dom Dzieci Nr 1”, z siedzibą 05-502 Pęchery - Łbiska, ul. Bolesława Chrobrego 85D, w brzmieniu stanowiącym Załącznik Nr 1 do niniejszej Uchwały.

§ 2

Schemat struktury organizacyjnej Placówki Opiekuńczo - Wychowawczej „Dom Dzieci Nr 1” w Pęcherach - Łbiskach stanowi Załącznik Nr 2 do niniejszej Uchwały.

§ 3

Wykonanie Uchwały powierza się Wicestaroście Piaseczyńskiemu.

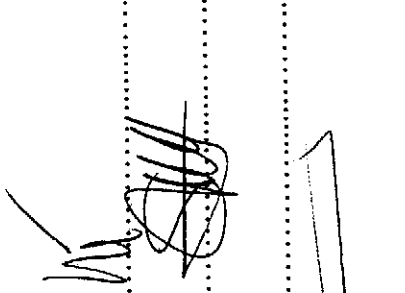
§ 4

Uchwała wchodzi w życie z dniem podjęcia, z mocą obowiązującą od dnia 1 października 2015 r.

Starosta Piaseczyński Wojciech Ołdakowski

Wicestarosta Piaseczyński Arkadiusz Strzyżewski

Członek Zarządu Powiatu Ksawery Gut



Regulamin Organizacyjny Placówki opiekuńczo - wychowawczej „Dom Dzieci Nr 1” w Pęcherach - Łbiskach

Rozdział I Postanowienia ogólne

§ 1

1. Regulamin Organizacyjny Placówki opiekuńczo - wychowawczej „Dom Dzieci Nr 1” w Pęcherach - Łbiskach, zwany dalej „Regulaminem” określa jej szczegółową organizację, zasady funkcjonowania oraz specyfikę, zakres sprawowanej opieki i tryb działania.

2. Ilekroć w Regulaminie jest mowa o:

- 1) „Placówce” - należy przez to rozumieć Placówkę opiekuńczo - wychowawczą „Dom Dzieci Nr 1” w Pęcherach - Łbiskach;
- 2) „Dyrektorze” - należy przez to rozumieć Dyrektora Centrum Administracyjnego Placówek Opiekuńczo - Wychowawczych;
- 3) „PCPR” - należy przez to rozumieć Powiatowe Centrum Pomocy Rodzinie w Piasecznie, wyznaczone na Organizatora rodzinnej pieczy zastępczej w Powiecie Piaseczyńskim.

§ 2

Placówka działa na podstawie obowiązujących przepisów prawa, a w szczególności:

1. ustawy z dnia 9 czerwca 2011 r. o wspieraniu rodziny i pieczy zastępczej (tekst jednolity: Dz. U. z 2015 r., poz. 332);
2. rozporządzenia Ministra Pracy i Polityki Społecznej z dnia 22 grudnia 2011 r. w sprawie instytucjonalnej pieczy zastępczej (Dz. U. Nr 292 poz. 1720);
3. ustawy z dnia 5 czerwca 1998 r. o samorządzie powiatowym (tekst jednolity: Dz. U. z 2013 r., poz. 595 ze zm.);
4. ustawy z dnia 27 sierpnia 2009 r. o finansach publicznych (tekst jednolity: Dz. U. z 2013 r., poz. 885 ze zm.);
5. ustawy z dnia 29 września 1994 r. o rachunkowości (tekst jednolity: Dz. U. z 2013 r., poz. 330 ze zm.);
6. ustawy z dnia 21 listopada 2008 r. o pracownikach samorządowych (tekst jednolity: Dz. U. z 2014 r., poz. 1202);
7. innych obowiązujących aktów prawnych;
8. Statutu;
9. niniejszego Regulaminu.

§ 3

1. Placówka jest placówką opiekuńczo - wychowawczą typu interwencyjnego, przeznaczoną dla nie więcej niż 14 wychowanków, wykonującą zadania z zakresu wspierania rodziny i systemu pieczy zastępczej.
2. Placówka jest jednostką organizacyjną wspierania rodziny i systemu pieczy zastępczej Powiatu Piaseczyńskiego, działającą w formie jednostki budżetowej.
3. Zadaniem Placówki jest zapewnienie doraźnej opieki nad dzieckiem w czasie trwania

sytuacji kryzysowej, w szczególności w przypadkach wymagających natychmiastowego zapewnienia dziecku opieki.

4. Siedziba Placówki mieści się w 05-502 Pęczery - Łbiska, ul. Bolesława Chrobrego 85D.
5. Kontrolę nad działalnością Placówki sprawuje Zarząd Powiatu Piaseczyńskiego. Kontrolę nad przestrzeganiem przez Placówkę standardu opieki i wychowania sprawuje Wojewoda Mazowiecki.
6. Obsługę ekonomiczną - administracyjną, organizacyjną, finansową oraz opiekę specjalistyczną Placówki prowadzi Centrum Administracyjne Placówek Opiekuńczo - Wychowawczych.
7. Zakres, sposób i szczegółowe zasady obsługi, o której mowa w ust. 6 określa Regulamin Organizacyjny Centrum Administracyjnego Placówek Opiekuńczo - Wychowawczych w Pęczerych - Łbiskach.

Rozdział II

Zadania i zasady działania Placówki

§ 4

Placówka realizuje zadania instytucjonalnej pieczy zastępczej:

1. zapewnia dziecku całodobową opiekę i wychowanie oraz zaspokaja jego niezbędne potrzeby, w szczególności emocjonalne, rozwojowe, bytowe, zdrowotne, społeczne i religijne;
2. realizuje przygotowany przez wychowawcę, kierującego procesami wychowawczymi dziecka, we współpracy z asystentem rodziny plan pomocy dziecku;
3. umożliwia kontakt dziecka z rodzicami i innymi osobami bliskimi, chyba że sąd postanowi inaczej;
4. współpracuje z rodziną dziecka w celu podtrzymywania więzi z dzieckiem oraz rozwijania umiejętności opiekuńczo - wychowawczych rodziców, udziela pomocy w rozwiązywaniu problemów psychologicznych i wychowawczych z dziećmi;
5. podejmuje działania, we współpracy z ośrodkiem pomocy społecznej, w celu powrotu dziecka do rodziny lub gdy jest to niemożliwe, dąży do przysposobienia dziecka, a w przypadku braku możliwości przysposobienia do umieszczenia dziecka w rodzinnej pieczy zastępczej;
6. zapewnia dziecku dostęp do kształcenia dostosowanego do jego wieku i możliwości rozwojowych oraz pomoc w nauce, w szczególności przy odrabianiu zadań domowych oraz w miarę potrzeby przez udział w zajęciach wyrównawczych i reedukacyjnych;
7. obejmuje dziecko działaniami terapeutycznymi;
8. zapewnia korzystanie z przysługujących świadczeń zdrowotnych;
9. przygotowuje dziecko do samodzielnego i odpowiedzialnego życia, pokonywania trudności życiowych zgodnie z zasadami etyki;
10. pomaga w nawiązywaniu i podtrzymywaniu bliskich, osobistych i społecznie akceptowanych kontaktów z rodziną i rówieśnikami, w celu łagodzenia skutków doświadczenia straty i separacji oraz zdobywania umiejętności społecznych.

§ 5

Placówka zapewnia umieszczonym w niej dzieciom:

1. wyżywienie dostosowane do potrzeb rozwojowych, kulturowych, religijnych oraz stanu zdrowia dziecka, w tym dostęp do podstawowych produktów żywnościowych i napojów przez całą dobę;
2. wyposażenie w stosowną do wieku i indywidualnych potrzeb odzież, bieliznę, obuwie oraz inne przedmioty osobistego użytku;

3. środki higieny osobistej;
4. zabawki odpowiednie do wieku rozwojowego;
5. zaopatrzenie w podręczniki, pomoce i przybory szkolne;
6. dostęp do opieki zdrowotnej;
7. zaopatrzenie w produkty lecznicze, przedmioty ortopedyczne;
8. zaopatrzenie w środki spożywcze specjalnego przeznaczenia żywieniowego oraz wyroby medyczne, wraz z pokryciem udziału środków własnych dziecka - do wysokości limitu przewidzianego w przepisach o świadczeniach opieki zdrowotnej finansowanych ze środków publicznych;
9. dostęp do nauki, która w zależności od potrzeb dzieci odbywa się w szkołach poza Placówką, w systemie nauczania indywidualnego oraz pomoc w nauce;
10. opłatę za pobyt w bursie lub internacie, jeżeli dziecko uczy się poza miejscowością w której znajduje się Placówka;
11. dzieciom od 5 roku życia do własnego dysponowania kwotą pieniężną tzw. „kieszonkowe”, w wysokości od 1% do 8% kwoty o której mowa w art. 80 ust. 1 pkt 2 ustawy o wspieraniu rodziny i systemie pieczy zastępczej i którą ustala co miesiąc Dyrektor Centrum;
12. pokrycie kosztów przejazdu do i z miejsca uzasadnionego pobytu poza Placówką;
13. zajęcia rekreacyjne, sportowe i kulturalne, uwzględniając święta i inne dni wynikające z tradycji i obyczajów;
14. pokoje mieszkalne 2 - osobowe, właściwie oświetlone, o powierzchni zapewniającej przechowywanie rzeczy osobistych i swobodne korzystanie z wyposażenia;
15. łazienki z miejscem do prania i suszenia rzeczy osobistych i toalety umożliwiające korzystanie z nich w sposób zapewniający intymność i zgodność z zasadami higieny;
16. miejsce do nauki;
17. aneks kuchenny do przygotowywania posiłków, odpowiedniego przechowywania i obróbki żywności;
18. wspólną przestrzeń mieszkalną, w której spożywa się posiłki i przestrzeń, która stanowi miejsce spotkań i wypoczynku.

§ 6

1. Do Placówki dziecko przyjmuje się:
 - 1) na podstawie orzeczenia sądu;
 - 2) w przypadku, gdy dziecko zostało doprowadzone przez Policję lub Straż Graniczną;
 - 3) na wniosek rodziców, dziecka lub osoby trzeciej lub umieszczenia dziecka w trybie art. 12a ustawy z dnia 29 lipca 2005 r. o przeciwdziałaniu przemocy w rodzinie.
2. Do Placówki są przyjmowane dzieci niezależnie od miejsca zamieszkania.
3. O przyjęciu dziecka do Placówki Dyrektor informuje niezwłocznie Sąd, PCPR oraz Ośrodek pomocy społecznej.

§ 7

1. W Placówce można umieścić, w tym samym czasie, łącznie nie więcej niż 14 dzieci oraz osób, które osiągnęły pełnoletność przebywając w pieczy zastępczej.
2. W przypadkach, gdy dziecko zostało doprowadzone przez Policję lub Straż Graniczną, albo przyjęte jest na wniosek rodziców, dziecka lub osoby trzeciej lub umieszcza się dziecko w trybie art. 12a ustawy z dnia 29 lipca 2005 r. o przeciwdziałaniu przemocy w rodzinie - przepisu ust. 1 nie stosuje się.
3. W przypadku, gdy umieszczone w Placówce dziecko lub osoba, która osiągnęła pełnoletność przebywając w pieczy zastępczej, zostały umieszczone w: domu pomocy społecznej, specjalnym ośrodku szkolno-wychowawczym, młodzieżowym ośrodku

wychowawczym, młodzieżowym ośrodkiem socjoterapii zapewniającym całodobową opiekę, specjalnym ośrodku wychowawczym, hospicjum stacjonarnym, oddziale medycyny paliatywnej, areszcie śledczym, schronisku dla nieletnich, zakładzie karnym, zakładzie poprawczym - Dyrektor może, pomimo przekroczenia dopuszczalnej liczby dzieci w Placówce, za zezwoleniem Wojewody, przyjmując kolejne dziecko.

§ 8

Do Placówki nie może być przyjęte dziecko w trakcie samowolnego pobytu poza:

1. zakładem poprawczym, schroniskiem dla nieletnich, młodzieżowym ośrodkiem wychowawczym, aresztem śledczym, zakładem karnym;
2. podmiotem leczniczym niebędącym przedsiębiorcą lub domem pomocy społecznej, jeżeli pobyt w tych instytucjach został orzeczony w trybie określonym w ustawie z dnia 26 października 1982 r. o postępowaniu w sprawach nieletnich.

§ 9

1. Pobyt dziecka w Placówce nie może trwać dłużej niż 3 miesiące.

2. W uzasadnionych przypadkach, okres o którym mowa w ust. 1, może zostać przedłużony do zakończenia trwającego postępowania sądowego o:

- 1) powrót dziecka do rodziny,
- 2) przysposobienie,
- 3) umieszczenie w pieczy zastępczej.

§ 10

1. Dziecko kierowane jest do Placówki po zasięgnięciu opinii Dyrektora.

2. Podstawą przyjęcia dziecka do Placówki jest skierowanie wydane przez Starostę Piaseczyńskiego lub działającego z jego upoważnienia Dyrektora Powiatowego Centrum Pomocy Rodzinie w Piasecznie.

3. Do skierowania powinny być dołączone informacje oraz dostępna dokumentacja dziecka, w szczególności:

- 1) informacje o sytuacji prawnej dziecka, w tym informacje o sytuacji prawnej umożliwiającej przysposobienie;
- 2) odpis aktu urodzenia, a w przypadku sierot lub półsierot również odpis aktu zgonu zmarłego rodzica;
- 3) szczegółowe informacje o dziecku i jego sytuacji rodzinnej, w tym informacje o rodzeństwie;
- 4) orzeczenie sądu o umieszczeniu dziecka w pieczy zastępczej albo wniosek rodziców, dziecka lub osoby trzeciej o umieszczenie dziecka w pieczy zastępczej;
- 5) dokumentacja o stanie zdrowia dziecka, w tym karta szczepień;
- 6) dokumenty szkolne, w szczególności świadectwa szkolne;
- 7) diagnoza psychofizyczna dziecka, w tym dziecka ze specjalnymi potrzebami edukacyjnymi, udziału w zajęciach rewalidacyjno-wychowawczych oraz konieczności objęcia dziecka pomocą profilaktyczno-wychowawczą lub resocjalizacyjną albo leczeniem i rehabilitacją;
- 8) plan pracy z rodziną, przekazany przez asystenta rodziny, a w przypadku gdy rodzinie dziecka nie został przydzielony asystent - przekazaną przez gminę informację o sytuacji rodziny.
4. W przypadku małoletniego cudzoziemca, poza informacjami i dokumentacją, o których mowa w pkt. 3, do skierowania dziecka powinny być dołączone:
 - 1) dokumenty potwierdzające tożsamość dziecka;
 - 2) dokumenty uprawniające dziecko do pobytu na terytorium Rzeczypospolitej Polskiej,

jeśli zostały wydane;

- 3) dokumenty podróży dziecka;
 - 4) informacje o okolicznościach pobytu dziecka na terenie Rzeczypospolitej Polskiej;
 - 5) informacje o okolicznościach zgłoszenia dziecka do powiatowego centrum pomocy rodzinie;
 - 6) informacje o rodzicach dziecka;
 - 7) dokumenty dotyczące stanu zdrowia dziecka.
5. Dokumentację o której mowa w ust. 3 i 4 Dyrektorowi przekazuje odpowiednio Powiat, który kieruje dzieckiem do instytucjonalnej pieczy zastępczej.
6. Niezależnie od dokumentacji i informacji o których mowa w § 10 Dyrektor ma prawo do uzyskania informacji oraz otrzymania lub wglądu do wszelkiej dostępnej dokumentacji, w tym prawnej i medycznej, dotyczącej dziecka.

§ 11

1. W uzasadnionych przypadkach, wymagających natychmiastowego zapewnienia dziecku opieki, może być ono przyjęte do Placówki bez skierowania.
2. O przyjęciu dziecka bez skierowania Dyrektor powiadamia niezwłocznie Sąd, PCPR oraz Ośrodek pomocy społecznej.
3. Na wniosek Dyrektora lub na wniosek wychowawcy za zgodą Dyrektora, po zasięgnięciu opinii powiatowego centrum pomocy rodzinie powiatu właściwego do ponoszenia wydatków przeznaczonych na utrzymanie dziecka, starosta powiatu który skierował dziecko do placówki opiekuńczo-wychowawczej może przenieść dziecko do innej placówki opiekuńczo-wychowawczej tego samego typu.

§ 12

1. Pobyt dziecka w Placówce ustaje w przypadku:
 - 1) powrotu dziecka do rodziny - z dniem powrotu;
 - 2) zakwalifikowania dziecka do innej formy opieki - z dniem opuszczenia Placówki;
 - 3) usamodzielnienia - z dniem usamodzielnienia;
 - 4) orzeczenia sądu o zakończeniu pobytu dziecka w Placówce - z dniem wskazanym w orzeczeniu lub z dniem otrzymania orzeczenia przez Placówkę.
2. Osoby uprawnione mogą odebrać dziecko z Placówki, umieszczone w niej na podstawie postanowienia sądu, jedynie na podstawie prawomocnego postanowienia sądu.
3. Osobą uprawnioną jest rodzic, opiekun prawny, osoba pełniąca funkcję rodziny zastępczej, pracownik innej placówki, do której dziecko zostało skierowane na podstawie prawomocnego postanowienia sądu.
4. W przypadku umieszczenia dziecka na wniosek rodziców lub opiekunów prawnych na krótki pobyt - do 3 miesięcy, a gdy sąd w tym czasie nie wydał postanowienia o umieszczeniu w placówce, może je odebrać osoba, na wniosek której dziecko zostało umieszczone w Placówce.
5. Zwolnienie dziecka z Placówki odbywa się po okazaniu przez rodzica lub opiekuna prawnego dokumentu tożsamości i dokumentu świadczącego o pełnieniu wobec dziecka funkcji opiekuna prawnego.

§ 13

1. W przypadku stwierdzenia nieusprawiedliwionej nieobecności dziecka w Placówce - samowolnego opuszczenia przez dziecko Placówki lub nie powrócenia w wyznaczonym terminie z urlopowania, Dyrektor lub wyznaczony pracownik Centrum administracyjnego:
 - 1) przeprowadza postępowanie wyjaśniające okoliczności nieobecności dziecka;

- 2) powiadamia w ciągu 24 godzin rodziców albo opiekuna prawnego dziecka, Policję, sąd, który orzekł o umieszczeniu dziecka w pieczy zastępczej oraz PCPR;
- 3) dokumentuje działania podejmowane w tej sprawie.
2. Placówka ma obowiązek przyjęcia dziecka po powrocie z nieusprawiedliwionej nieobecności przez całą dobę.
3. Wychowawca pełniący dyżur w Placówce w obecności osoby doprowadzającej dziecko wypełnia „Protokół przyjęcia dziecka do placówki po nieusprawiedliwionej nieobecności”, w którym na podstawie obserwacji i uzyskanych informacji wstępnie określa stan psychofizyczny dziecka i opisuje okoliczności powrotu.
4. W razie wątpliwości dotyczących stanu zdrowia, możliwości zażycia środków psychoaktywnych wychowawca Placówki wzywa pogotowie ratunkowe.
5. W przypadku zaobserwowania objawów choroby, gdy nie jest konieczna interwencja pogotowia ratunkowego, w możliwie najszybszym terminie wychowawca umawia wizytę u lekarza pierwszego kontaktu.
6. Dyrektor lub wyznaczony pracownik Centrum administracyjnego powiadamia o powrocie dziecka rodziców albo opiekuna prawnego dziecka, Policję, sąd, który orzekł o umieszczeniu dziecka w pieczy zastępczej oraz PCPR.
7. W przypadku nieusprawiedliwionej nieobecności dziecka Zespół do spraw okresowej oceny sytuacji dziecka oceni zasadność dalszego pobytu i skieruje sprawę do PCPR i sądu.

§ 14

1. Po przyjęciu dziecka do Placówki wychowawca zapoznaje dziecko z pomieszczeniami do użytku dzieci, pokazuje jego pokój, przedstawia dzieci przebywające w Placówce i zapoznaje z panującymi zasadami.
2. W ciągu 7 dni od dnia przyjęcia do Placówki dziecko powinno odbyć wizytę u lekarza, w obecności wychowawcy.
3. W sytuacji choroby dziecka wizyta umawiana jest niezwłocznie.
4. Po przyjęciu Placówka zaopatruje dziecko w środki higieny osobistej, w potrzebną odzież i wyposażenie szkolne.

§ 15

1. W Placówce umieszczane są dzieci powyżej 10 roku życia, wymagające szczególnej opieki lub mające trudności w przystosowaniu się do życia w rodzinie.
2. Umieszczenie dziecka poniżej 10 roku życia jest możliwe w przypadku, gdy w danej Placówce umieszczona jest matka albo ojciec tego dziecka oraz w innych wyjątkowych przypadkach, szczególnie gdy przemawia za tym stan zdrowia dziecka lub dotyczy to rodzeństwa.
3. W Placówce dziecko może przebywać do osiągnięcia pełnoletności.
4. Osoba, która osiągnęła pełnoletność przebywając w Placówce, może nadal w niej przebywać, za zgodą Dyrektora, nie dłużej jednak niż do ukończenia 25 roku życia, jeżeli:
 - 1) uczy się w szkole, w zakładzie kształcenia nauczycieli, w uczelni, u pracodawcy w celu przygotowania zawodowego, lub
 - 2) legitymuje się orzeczeniem o znacznym lub umiarkowanym stopniu niepełnosprawności i uczy się w szkole, w zakładzie kształcenia nauczycieli, w uczelni, na kursach, jeśli ich ukończenie jest zgodne z indywidualnym programem usamodzielnienia, u pracodawcy w celu przygotowania zawodowego.
5. W zakresie wykonywanych zadań Placówka współpracuje z sądami, PCPR oraz powiatowymi centrami pomocy rodzinie i ośrodkami pomocy społecznej właściwymi ze względu na miejsce zamieszkania rodziców dziecka, z rodziną, asystentem rodziny,

organizatorem rodzinnej pieczy zastępczej, ośrodkami adopcyjnymi, szkołami do których uczęszczają dzieci i z innymi osobami i instytucjami, które podejmują się wspierania działań wychowawczych placówki, w szczególności w zakresie przygotowania dziecka do samodzielnego życia, jeżeli osoby te uzyskały akceptację Dyrektora oraz pozytywną opinię organizatora rodzinnej pieczy zastępczej.

6. Dyrektor zgłasza informacje o przebywających w Placówce dzieciach z uregulowaną sytuacją prawną do Ośrodka Adopcyjnego w Warszawie, w celu poszukiwania dla nich rodzin przysposabiających.
7. Dyrektor w terminie 18 miesięcy od dnia umieszczenia dziecka w pieczy zastępczej, składa do właściwego sądu wniosek wraz z uzasadnieniem o wszczęcie z urzędu postępowania o wydanie zarządzeń wobec dziecka – celem zbadania zaistnienia warunków umożliwiających jego powrót do rodziny albo umieszczenia w rodzinie przysposabiającej.
8. Placówka może korzystać z pomocy wolontariuszy, której celem jest w szczególności wsparcie pracy wychowawczej w organizowaniu zajęć rozwijających zainteresowania i indywidualne uzdolnienia dzieci, wzbogacających możliwości poznawania świata.
9. Dyrektor zawiera z wolontariuszem porozumienie o współpracy.
10. W Placówce dziecko może przebywać do osiągnięcia pełnoletności.

Rozdział III

Organizacja pracy w Placówce

§ 16

1. W Placówce pracuje zespół wychowawców, którymi kieruje wychowawca - koordynator.
2. Wychowawca Koordynator współpracuje z Dyrektorem w zapewnieniu prawidłowej realizacji zadań Placówki, a w szczególności:
 - 1) przekazuje Dyrektorowi opracowany dla Placówki plan pracy opiekuńczo – wychowawczej, z przydzielonymi zadaniami dla poszczególnych wychowawców,
 - 2) wyznacza bieżące zadania i osobę odpowiedzialną za ich realizację,
 - 3) przygotowuje grafik dyżurów wychowawczych i przedstawia do zatwierdzenia Dyrektorowi,
 - 4) gromadzi i przekazuje do Centrum dokumentację wychowawczą i organizacyjną Placówki (m.in. protokoły i notatki służbowe, listy kieszonkowe, zapotrzebowania na artykuły spożywcze, środki czystości, higieny osobistej, przybory szkolne),
 - 5) rozlicza z księgowością zaplanowane wydatki,
 - 6) troszczy się o powierzone mienie,
 - 7) zgłasza do Centrum potrzebę bieżących napraw w Placówce,
 - 8) planuje i zgłasza do Centrum zapotrzebowanie na zorganizowany wypoczynek dla dzieci,
 - 9) realizuje cele i zadania Placówki z zachowaniem standardów kontroli zarządczej, ze szczególnym uwzględnieniem identyfikacji ryzyka oraz dbałości o zapewnienie przepływu informacji o zagrożeniach w realizacji celów i zadań Placówki.

§ 17

1. W wypełnianiu swoich zadań Placówka korzysta z pomocy Zespołu specjalistów do pracy z dzieckiem i rodziną zatrudnionych w Centrum.
2. Pracę z grupą oraz pracę indywidualną z dzieckiem organizuje wychowawca.
3. Wychowawca prowadzi pracę z dzieckiem zgodnie z planem pomocy dziecku, sporządzonym i realizowanym we współpracy z asystentem rodziny a w przypadku, gdy rodzinie nie został przydzielony asystent – we współpracy z podmiotem

organizującym pracę z rodziną. Realizując zadania wynikające z planu pomocy dziecku wychowawca pozostaje w kontakcie z jego rodziną, jeśli jest to możliwe.

4. Wychowawcy planując działania dotyczące Placówki, dążą do nadawania domowego charakteru codziennym czynnościom i warunkom życia.
5. Dzieci uczą się wykonywania różnych czynności na rzecz siebie i grupy, przygotowują posiłki, prania, utrzymywania porządku wokół domu, zdobywając umiejętności prowadzenia gospodarstwa domowego.
6. Stosownie do wieku, dzieciom zapewnia się dostęp do sprzętów i urządzeń gospodarstwa domowego.
7. Utrzymanie porządku w zajmowanych pomieszczeniach jest obowiązkiem dzieci.
8. W utrzymaniu czystości w Placówce, w przygotowywaniu posiłków, wychowawcom i dzieciom pomaga pokojowa, która współpracuje z wychowawcami w czuwaniu nad bezpieczeństwem dzieci i w rozwijaniu ich samodzielności.
9. W zależności od wieku i poziomu rozwoju, dzieci uczęszczają do odpowiednich szkół, kontynuują naukę w szkołach ponadgimnazjalnych lub zdobywają kwalifikacje zawodowe w innych formach kształcenia.

§ 18

W organizacji pracy wychowawczej w Placówce Dyrektor bierze pod uwagę konieczność:

- 1) zapewnienia dziecku poczucia bezpieczeństwa;
- 2) prowadzenia przez wychowawców indywidualnej pracy z dzieckiem oraz pracy z grupą dzieci;
- 3) opracowywania przez wychowawców Planu pomocy dziecku oraz prowadzenia Karty pobytu;
- 4) udziału wychowawców w pracach Zespołu do spraw okresowej oceny sytuacji dziecka,
- 5) współpracy z rodziną dziecka, z osobami uczestniczącymi w procesie wychowawczym, z sądem, ze szkołą oraz innymi instytucjami, które działają na rzecz dziecka i rodziny.

§ 19

1. Liczba dzieci pozostających pod opieką 1 osoby pracującej z dziećmi w Placówce odpowiada potrzebom dzieci oraz rodzajowi prowadzonych zajęć.
2. W Placówce, w czasie zajęć opiekuńczych i wychowawczych, pod opieką jednego wychowawcy może przebywać nie więcej niż 14 dzieci, natomiast podczas zajęć prowadzonych przez pedagoga, psychologa albo osobę prowadzącą terapię, pod ich opieką może przebywać nie więcej niż 6 dzieci.
3. Wychowawca kieruje procesem wychowawczym nie więcej niż 5 dzieci.
4. W Placówce organizuje się opiekę nocną w godzinach od 22.00 - 6.00.
5. Liczbę osób pracujących z dziećmi, sprawujących opiekę w godzinach nocnych, ustala się na poziomie gwarantującym bezpieczeństwo każdego dziecka.
6. Opieka w godzinach nocnych sprawowana jest w sposób zapewniający bieżący i stały nadzór nad dziećmi. Osoba sprawująca opiekę w godzinach nocnych zobowiązana jest co najmniej trzykrotnie w ciągu nocy przeprowadzić obchód.

§ 20

Kierowanie procesem wychowawczym oznacza dla wychowawcy:

1. przyjęcie odpowiedzialności nad dzieckiem w zakresie jego potrzeb opiekuńczych rozwojowych oraz podtrzymywania więzi z członkami rodziny dziecka;
2. podjęcie się reprezentowania potrzeb i interesów dziecka;
3. opracowanie przy udziale dziecka, w porozumieniu z psychologiem, pedagogiem i pracownikiem socjalnym Placówki, Planu pomocy dziecku i realizowanie tego planu;

4. wzmocnienie umiejętności społecznych dziecka i umiejętności pracy zespołowej, wzmocnienie pozytywnych związków z dorosłymi oraz rówieśnikami;
5. oparcie się w pracy z dzieckiem na poszukiwaniu jego mocnych stron i możliwości zaspokojenia potrzeb, wzmocnienie poczucia własnej wartości dziecka.

§ 21

Dzieci oraz wychowawcy Placówki tworzą społeczność, której zadaniem jest:

1. planowanie wspólnych zadań;
2. wzmocnienie członków społeczności za różne osiągnięcia osobiste, szkolne i działania na rzecz Placówki;
3. proponowanie rozwiązań pojawiających się problemów;
4. rozwijanie umiejętności utrzymywania akceptowanych relacji koleżeńskich;
5. budowanie klimatu wzajemnej pomocy, życzliwości i akceptacji.

§ 22

1. Dzieci mogą być urlopowane na pobyt do domu rodzinnego, krewnych, rodzin zaprzyjaźnionych, w dniach wolnych od nauki, po przedstawieniu przez nich zgody sądu na pobyt dziecka w ich domu.
2. Wychowankowie pełnoletni mogą być urlopowani za zgodą wychowawcy i Dyrektora.
3. Zwolnienia na wyjazd udziela wychowawca Placówki, w porozumieniu z Dyrektorem.
4. Wychowawca w porozumieniu z Dyrektorem, w uzasadnionych przypadkach, kierując się dobrem dziecka, może odmówić zwolnienia na pobyt u rodziców lub osób zapraszających.

Rozdział IV

Prawa i obowiązki wychowanków

§ 23

1. Dziecko przebywające w Placówce ma prawo do:
 - 1) ochrony przed poniżającym traktowaniem i karaniem;
 - 2) powrotu do rodziny a w razie konieczności wychowywania poza rodziną – do opieki i wychowania w rodzinnych formach pieczy zastępczej, jeśli jest to zgodne z dobrem dziecka;
 - 3) utrzymywania osobistych kontaktów z rodzicami, z wyjątkiem przypadków, w których sąd zakazał takich kontaktów;
 - 4) stabilnego środowiska wychowawczego;
 - 5) ochrony przed arbitralną lub bezprawną ingerencją w życie dziecka;
 - 6) kształcenia, rozwoju uzdolnień, zainteresowań i przekonań oraz zabawy i wypoczynku;
 - 7) uwzględniania jego zdania, stosownie do okoliczności, przy dokonywaniu oceny sytuacji dziecka oraz przy kwalifikowaniu dziecka do przysposobienia, jeżeli jego wiek i stopień dojrzałości na to pozwalają;
 - 8) poszanowania tożsamości religijnej i kulturowej;
 - 9) informacji i wyrażania opinii w sprawach, które go dotyczą, odpowiednio do jego wieku i stopnia dojrzałości;
 - 10) dostępu do informacji dotyczących jego pochodzenia;
 - 11) do poszanowania prywatności i tajemnicy korespondencji (z wyjątkiem korespondencji urzędowej);
 - 12) pomocy w przygotowaniu do samodzielnego życia;
 - 13) znajomości swoich praw, dostępu do źródeł praw dziecka, do numerów telefonów i adresów instytucji pomagających dzieciom w trudnych sytuacjach;

- 14) wyrażania opinii i poglądów dotyczących codziennego życia w Placówce;
 - 15) zgłaszania uwag do decyzji wychowawcy, składania skarg i wniosków do Dyrektora.
2. Dzieci przebywające w Placówce powinny być zapoznane z przysługującymi im prawami.

§ 24

Dzieci przebywające w Placówce mają swoje obowiązki, a w szczególności:

1. przestrzegania zasad kultury życia społecznego i praw innych mieszkańców Placówki;
2. dbania o higienę osobistą, własne zdrowie i wygląd, unikanie narażania się na niebezpieczeństwa i pogorszenie stanu zdrowia;
3. przestrzegania zakazu palenia tytoniu, picia alkoholu, zażywania narkotyków i innych niebezpiecznych dla zdrowia substancji, dokonywania samookaleceń;
4. troszczenia się o porządek w swoim pokoju, we wspólnych pomieszczeniach i na terenie Placówki;
5. uczestniczenia wraz z grupą w zajęciach wychowawczych, rekreacyjno-sportowych;
6. dbałości o swoje rzeczy osobiste i wyposażenie Placówki, szanowanie mienia innych;
7. racjonalnego i oszczędnego gospodarowania otrzymywanymi produktami spożywczymi, środkami czystości, mediami (woda, prąd);
8. systematycznego uczęszczania na zajęcia szkolne, praktyki, odrabianie prac domowych;
9. przestrzegania porządku dnia i punktualności, ustaleń z wychowawcami;
10. nie oddalanie się poza teren Placówki bez uzgodnienia z wychowawcą;
11. powroty z wyjść i wyjazdów w ustalonym z wychowawcą czasie.

Rozdział V

Zadania Zespołu do spraw okresowej oceny sytuacji dziecka w Placówce

§ 25

1. W Placówce działa Zespół do spraw okresowej oceny sytuacji umieszczonego dziecka, zwany dalej Zespołem.
2. Zespół ocenia sytuację umieszczonego dziecka, w miarę potrzeb, nie rzadziej niż co 3 miesiące oraz po przyjęciu nowego dziecka do Placówki.
3. Nie później niż w ciągu 30 dni od dnia przyjęcia dziecka Centrum organizuje spotkanie Zespołu do spraw okresowej oceny sytuacji dziecka.
4. W skład Zespołu wchodzi:
 - 1) dyrektor;
 - 2) wychowawca - koordynator;
 - 3) wychowawca, kierujący procesem wychowawczym dziecka;
 - 4) pedagog, psycholog, pracownik socjalny, specjalista ds. coachingu;
 - 5) rodzice dziecka, z wyjątkiem rodziców pozbawionych praw rodzicielskich;
 - 6) przedstawiciel właściwego PCPR, organizatora rodzinnej pieczy zastępczej;
 - 7) inne osoby, w szczególności asystent rodziny, prowadzący pracę z rodziną dziecka;
 - 8) przedstawiciel ośrodka adopcyjnego.
5. Zespół jest obowiązany do wysłuchania dziecka, jeżeli jego wiek i stopień dojrzałości na to pozwalają i stosownie do okoliczności uwzględnienie jego zdania.
6. Do udziału w postępowaniu Zespołu mogą być zapraszani przedstawiciele składu sędziowskiego Wydziału ds. Rodzinnych i Nieletnich Sądu Rejonowego w Piasecznie, osoby bliskie dziecku, przedstawiciele ośrodka pomocy społecznej, ochrony zdrowia, Policji, instytucji oświatowych oraz organizacji społecznych statutowo zajmujących się problematyką rodziny i dziecka.
7. Zespół dokonuje oceny dziecka w celu:

- 1) ustalania aktualnej sytuacji rodzinnej dziecka;
 - 2) analizy stosowanych metod pracy z dzieckiem i rodziną;
 - 3) modyfikowania planu pomocy dziecku;
 - 4) monitorowania procedur adopcyjnych dzieci z uregulowaną sytuacją prawną umożliwiającą przysposobienie;
 - 5) oceny stanu zdrowia dziecka i jego aktualnych potrzeb w tym zakresie;
 - 6) oceny możliwości powrotu dziecka do rodziny lub umieszczenia go w rodzinnej pieczy zastępczej;
 - 7) informowania sądu o potrzebie umieszczenia dziecka w placówce działającej na podstawie przepisów o systemie oświaty, działalności leczniczej lub pomocy społecznej.
8. Po dokonaniu okresowej oceny sytuacji dziecka Zespół formuluje na piśmie wniosek dotyczący zasadności dalszego pobytu dziecka w Placówce i przekazuje go do sądu.
9. W sytuacji niepodjęcia przez rodziców współpracy z Placówką i innymi instytucjami ustawowo zajmującymi się pracą z rodziną dziecka, na spotkaniu Zespołu podejmowana jest decyzja o złożeniu w sądzie wniosku o pozbawienie ich władzy rodzicielskiej.
10. Do zadań Zespołu, w przypadku dziecka z uregulowaną sytuacją prawną, należy także:
- 1) sporządzenie opinii o zasadności przysposobienia dziecka;
 - 2) sporządzenie opinii o kontaktach dziecka z rodziną biologiczną i wpływie tych kontaktów na dziecko;
 - 3) sporządzenie opinii o zasadności przysposobienia dziecka związanego ze zmianą miejsca zamieszkania dziecka na miejsce zamieszkania poza granicami Rzeczypospolitej Polskiej mającej na celu stwierdzenie, że przysposobienie to leży w jego najlepszym interesie;
 - 4) sporządzenie opinii o zasadności wspólnego umieszczenia rodzeństwa w rodzinie przysposabiającej;
 - 5) sporządzenie opinii o możliwości nieumieszczenia wspólnie rodzeństwa w rodzinie przysposabiającej, z powodu nieznaleszenia kandydata do przysposobienia rodzeństwa;
 - 6) przekazywanie właściwemu ośrodkowi adopcyjnemu dokumentacji dziecka i informacji o przebiegu pobytu dziecka w pieczy zastępczej.
11. W przypadku nieusprawiedliwionej nieobecności dziecka, Zespół ocenia zasadność dalszego pobytu dziecka w Placówce i kieruje wnioskiem w tej sprawie do Powiatowego Centrum Pomocy Rodzinie i sądu, który wydał orzeczenie o umieszczeniu w placówce.

Rozdział VI

Dokumentacja Placówki

§ 26

1. Niezwłocznie, jednak nie później niż w ciągu 14 dni, po przyjęciu dziecka do Placówki sporządza się diagnozę psychofizyczną dziecka.
2. Diagnozę sporządza psycholog lub pedagog. W diagnozie uwzględnia się analizę i wskazania dotyczące:
 - 1) mocnych i słabych stron dziecka oraz jego potrzeby w zakresie opiekuńczym, rozwojowym, emocjonalnym oraz społecznym;
 - 2) przyczyn kryzysu w rodzinie oraz wpływu tego kryzysu na rozwój dziecka;
 - 3) relacji dziecka z jego najbliższym otoczeniem oraz osobami ważnymi dla dziecka;
 - 4) rozwoju dziecka;

- 5) dalszej pracy pedagogicznej z dzieckiem, programu terapeutycznego, pracy z rodziną dziecka;
 - 6) pracy przygotowującej dziecko do umieszczenia w rodzinie zastępczej lub rodzinnym domu dziecka, w rodzinie przysposabiającej;
 - 7) działań przygotowujących do życiowego usamodzielnienia.
3. Na podstawie diagnozy oraz innej dokumentacji dotyczącej dziecka wychowawca kierujący procesem wychowawczym, we współpracy z asystentem rodziny prowadzącym pracę z rodziną dziecka lub pracownikiem gminy realizującym zadania asystenta oraz pracownikiem socjalnym Placówki, opracowuje plan pomocy dziecku.
 4. Plan pomocy dziecku modyfikuje się w zależności od zmieniającej się sytuacji, nie rzadziej niż co pół roku, a w przypadku ciąży małoletniej, plan ten jest modyfikowany niezwłocznie po powzięciu tej informacji.
 5. Opracowując plan pomocy dziecku, uwzględnia się jego zdanie, stosownie do okoliczności, rozwoju psychicznego i fizycznego, stanu zdrowia i stopnia dojrzałości dziecka.
 6. W planie pomocy dziecku wychowawca określa:
 - 1) cele i działania krótkoterminowe i długoterminowe, uwzględniając w szczególności wiek dziecka, jego możliwości psychofizyczne, sytuację rodzinną i przebieg procesu przygotowania dziecka do usamodzielnienia,
 - 2) cel pracy z dzieckiem, uwzględniający: powrót dziecka do rodziny lub umieszczenie w rodzinie przysposabiającej, w rodzinie zastępczej lub przygotowanie dziecka do usamodzielnienia.
 7. Plan pomocy dziecku wychowawca opracowuje i modyfikuje na podstawie:
 - 1) diagnozy i posiadanej dokumentacji dotyczącej dziecka;
 - 2) analizy: procesu zmian rozwoju psychicznego i fizycznego dziecka w czasie jego pobytu w Placówce, potrzeb w sferze opiekuńczej, rozwojowej, emocjonalnej, więzi z rodziną, relacji społecznych i funkcjonowania w grupie i środowisku rówieśniczym oraz szkolnym, środowiska z którego pochodzi, rozwoju edukacyjnego oraz wpływu sytuacji kryzysowej w rodzinie na rozwój dziecka i jego funkcjonowanie w placówce;
 - 3) oceny efektów pracy z rodziną dziecka prowadzonej przez asystenta rodziny.
 8. Wychowawca kierujący procesem wychowawczym dziecka prowadzi także:
 - 1) kartę pobytu dziecka, która zawiera w szczególności:
 - a) opis relacji dziecka z rodzicami i innymi osobami bliskimi dziecku;
 - b) opis funkcjonowania społecznego dziecka, z uwzględnieniem samowolnego opuszczania placówki;
 - c) informacje o kontaktach ze szkołą, do której uczęszcza dziecko i przebiegu nauki;
 - d) opis rozwoju dziecka, ze szczególnym uwzględnieniem jego stanu emocjonalnego i samodzielności;
 - e) informacje o stanie zdrowia dziecka, w tym stanie zdrowia psychicznego;
 - f) informacje o lekach podawanych dziecku;
 - g) informacje o pobytach dziecka w szpitalu, w tym w szpitalu psychiatrycznym;
 - h) informacje o szczególnych potrzebach dziecka i znaczących dla niego wydarzeniach;
 - i) opis współpracy Placówki z instytucjami działającymi na rzecz dziecka i rodziny, w tym z asystentem rodziny.
 - 2) kartę wyposażenia dziecka.
 9. Kartę pobytu dziecka wychowawca uzupełnia nie rzadziej niż co 2 tygodnie.

§ 27

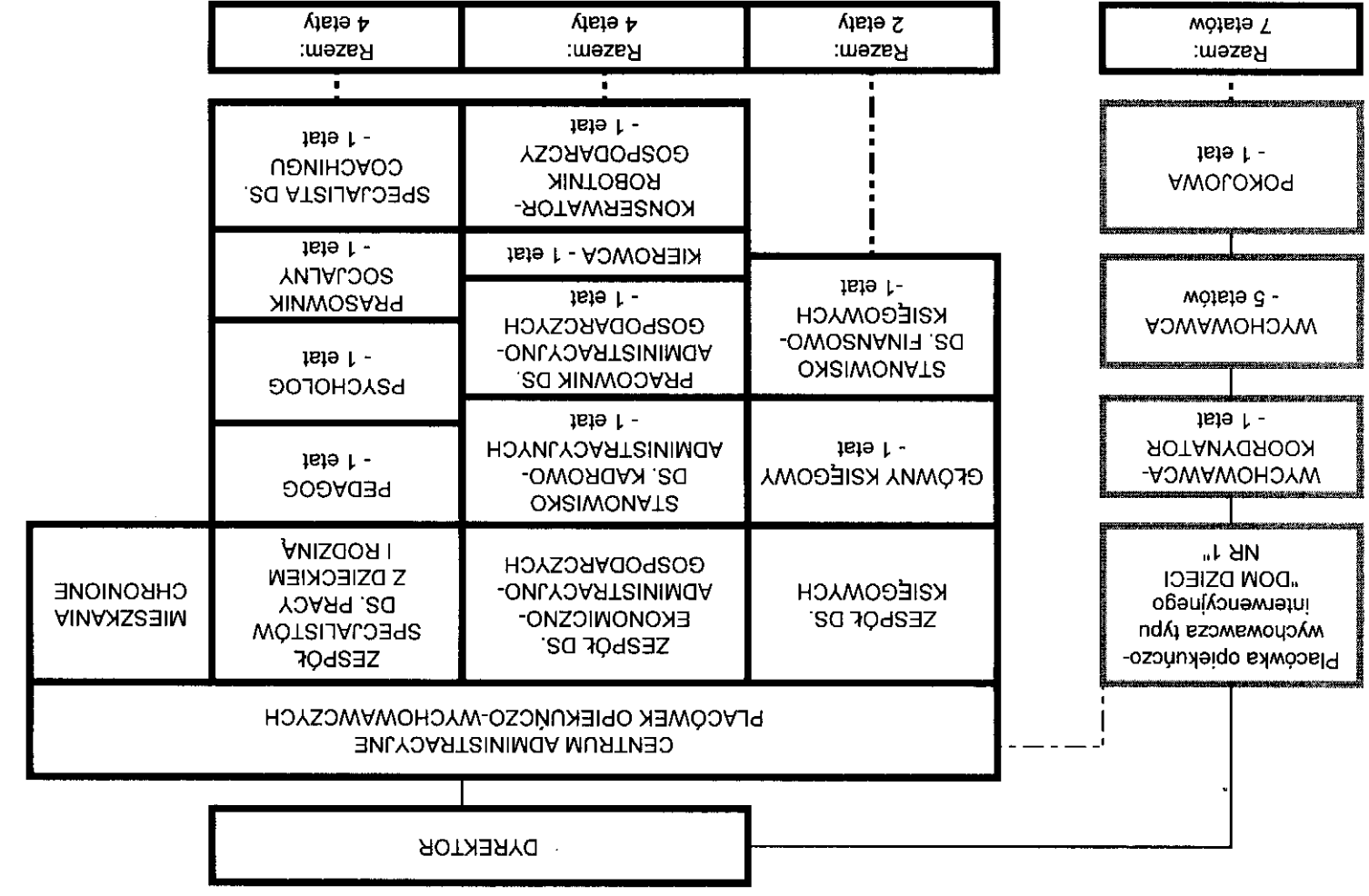
Dokumentacja dotycząca pobytu dziecka w Placówce obejmuje również:

1. kartę udziału dziecka w zajęciach specjalistycznych prowadzonych przez psychologa, pedagoga lub osobę prowadzącą terapię, wraz z opisem ich przebiegu, o ile dziecko tego wymaga;
2. arkusze badań i obserwacji psychologicznych oraz pedagogicznych;
3. dzienniki raportów z dyżurów wychowawczych;
4. zeszyt wyjść i wyjazdów dzieci, w którym odnotowuje się datę i godzinę opuszczenia placówki, cel opuszczenia placówki, datę i godzinę powrotu, podpis zwalniającego się wychowanka lub jego opiekuna, podpis wychowawcy.

Rozdział VIII **Postanowienia końcowe**

§ 28

1. Zmiany w Regulaminie mogą być dokonywane w trybie właściwym dla jego nadania.
2. Z niniejszym Regulaminem powinny być zaznajomione dzieci przebywające w Placówce.
3. Dyrektor Zespołu wydaje zarządzenia regulujące szczegółowe zasady pracy Zespołu w odniesieniu do spraw kancelaryjnych, organizacji pracy i organizacyjno – porządkowych.
4. Sprawy szczegółowe, nie ujęte w niniejszym Regulaminie a dotyczące funkcjonowania Placówki, ustala Dyrektor Centrum przy uwzględnieniu obowiązujących przepisów prawa.
5. W sprawach nieuregulowanych niniejszym Regulaminem dotyczących obsługi ekonomiczno – administracyjnej, organizacyjnej, finansowej oraz opieki specjalistycznej mają zastosowanie właściwe zapisy Regulaminu Organizacyjnego Centrum Administracyjnego Placówek Opiekuńczo - Wychowawczych.



SCHEMAT STRUKTURY ORGANIZACYJNEJ PLACÓWKI OPIEKUNCO-WYCHOWAWCZEJ "DOM DZIECI NR 1"

ZAŁĄCZNIK NR 2
 DO UCHWAŁY NR 53/15
 ZARZĄDU POWIATU PIASECZYŃSKIEGO
 Z DNIA 18 09 2015 r.